

Awdurdod Parc Cenedlaethol Bannau Brycheiniog

Cynllun Datblygu Lleol

BIOAMRYWIAETH a DATBLYGIAD

Canllaw Cynllunio Atodol

MEDI 2016

PS3 Diogelu'r Amgylchedd

Polisi 3 Safleoedd o Bwysigrwydd Ewropeaidd

Polisi 4 Safleoedd o Bwysigrwydd Cenedlaethol

Polisi 5 Safleoedd o Bwysigrwydd Cadwraeth Natur

Polisi 6 Bioamrywiaeth a Datblygiad

Polisi 7 Rhywogaethau Gwyllt Pwysig ac a Warchodir

Polisi 9 Coetiroedd Hynafol a Choed Hynod



Cynnwys

1.	Cyflwyniad	4
2.	Cyd-destun Deddfwriaethol a Pholisi	5
2.1.	Cyflwyniad	5
2.2.	Deddfwriaeth Bywyd Gwyllt	5
2.3.	Polisi Cenedlaethol.....	6
2.4.	Polisi Lleol.....	8
3.	Safleoedd dynodedig a chynefinoedd pwysig.....	8
3.1.	Cyflwyniad.....	8
3.2.	Safleoedd dynodedig Ewropeaidd	9
3.3.	Safleoedd dynodedig cenedlaethol.....	10
3.4.	Safleoedd dynodedig lleol	11
3.5.	Cynefinoedd pwysig	11
3.6.	Crynodeb o safleoedd dynodedig.....	11
4.	Rhywogaethau pwysig ac a warchodir	12
4.1.	Cyflwyniad	12
4.2.	Rhywogaethau a warchodir gan Ewrop (EPS).....	13
4.3.	Rhywogaethau a warchodir yn genedlaethol.....	14
4.4.	Rhywogaethau pwysig.....	14
4.5.	Crynodeb o ddynodiadau	15
5.	Rhywogaethau Estron Goresgynnol (INNS)	15
6.	Asesiadau o'r Effaith Amgylcheddol (EIA).....	16
6.1.	Cyflwyniad	16
6.2.	Sgrinio ar gyfer EIA.....	16
6.3.	Cwmpasu'r EIA.....	16
7.	Asesiadau Rheoliadau Cynefinoedd (HRA)	17
7.1.	Cyflwyniad	17
7.2.	Sgrinio neu Brofi yr Effeithiau Arwyddocaol Tebygol.....	17
7.3.	Asesiad Priodol.....	17
7.4.	Ardaloedd Cadwraeth Arbennig (ACA) yn y Parc Cenedlaethol.....	17
8.	Bioamrywiaeth a Geoamrywiaeth yn y broses Rheoli Datblygiad	19
8.1.	Egwyddorion cyffredinol	19
8.2.	Gwybodaeth ddigonol	19
8.3.	Osgoi niwed.....	20
8.4.	Mesurau lliniaru i sicrhau bod cyn lleied â phosibl o niwed na ellir ei osgoi.....	20
8.5.	Digolledu i wrthbwysu niwed gweddilliol.....	20
8.6.	Manteision newydd (gwelliannau)	21
8.7.	Monitro	21
8.8.	Rheoli hirdymor	22
8.9.	Effeithiau geoamrywiaeth	22
8.10.	Canllawiau ychwanegol.....	22
8.11.	Ar ôl cael caniatâd cynllunio	23
9.	Arolygon Bioamrywiaeth	24
9.1.	Pryd mae angen arolwg?.....	24
9.2.	Pwy all gynnal arolwg?.....	27
9.3.	Sut allaf i ddod o hyd i ymgynghorydd ecolegol?.....	27
9.4.	Pa fath o arolwg sydd ei angen?.....	27
9.5.	Pryd ellir cynnal arolwg?.....	28
9.6.	Beth ddylai adroddiad ecolegol ei gynnwys?.....	29
10.	Crynodeb a negeseuon allweddol.....	30

Atodiad 1: Cysylltiadau.....	31
Manylion cyswllt hanfodol.....	31
Cysylltiadau defnyddiol ychwanegol.....	31
Atodiad 2: Cyfeiriadau a ffynonellau gwybodaeth ychwanegol.....	33
Atodiad 3: Polisiâu Cynllun Datblygu Lleol.....	35
Atodiad 4: Geirfa.....	39
Atodiad 5: Ardaloedd Cadwraeth Arbennig (ACA) ym Mharc Cenedlaethol Bannau Brycheiniog.....	41
Atodiad 6: Cynefinoedd a rhywogaethau blaenoriaethol yn y Parc Cenedlaethol.....	41

Lluniau © Awdurdod Parc Cenedlaethol Bannau Brycheiniog, ac eithrio'r
lluniau o ystlum, dyfrgi a glas-y-dorlan © Laurie Campbell

I. Cyflwyniad

I.1.1. Mae'n gyfrifoldeb ar Awdurdod Parc Cenedlaethol Bannau Brycheiniog (BBNPA) i ddiogelu, gwarchod a gwella bywyd gwylt a'r amgylchedd naturiol wrth ystyried cynigion datblygu. Gall rhywogaethau, cynefinoedd a daeareg agored i niwed gael eu heffeithio'n andwyol o ganlyniad i ddatblygiad a rhaid ystyried effeithiau posibl cynigion ar yr ecoleg ar safleoedd datblygu. Os oes posibilrwydd o unrhyw effeithiau niweidiol, bydd angen cynnwys mesurau lliniaru neu ddigolledu.

I.1.2. Nod y canllaw hwn felly yw sicrhau bod materion bioamrywiaeth a geoamrywiaeth yn cael eu hystyried yn llawn, a'u diogelu a'u gwella trwy'r broses Rheoli Datblygiad. Mae'r canllaw yn amlygu deddfwriaeth gwarchod natur berthnasol ac yn egluro'r polisiau perthnasol yn y Cynllun Datblygu Lleol. Ceir canllaw hefyd ar arolygon ecolegol a'r wybodaeth sydd ei hangen i gefnogi ceisiadau cynllunio pan fydd materion bywyd gwylt a/neu geoamrywiaeth. Yn unol â hynny, mae'r ddogfen yn cynnwys gwybodaeth am y themâu allweddol canlynol:

- Deddfwriaeth gwarchod natur berthnasol
- Polisiau Cynllun Datblygu Lleol ar warchod bywyd gwylt a geoamrywiaeth
- Asesiad o'r Effaith Amgylcheddol (EIA)
- Asesiad Rheoliadau Cynefinoedd (HRA) ac Asesiad Priodol (AA)
- Mesurau diogelu bioamrywiaeth a geoamrywiaeth yn y Broses Rheoli Datblygiad
- Cyfleoedd i wella bioamrywiaeth
- Arolygon ac adroddiadau ecolegol
- Negeseuon allweddol ar gyfer diogelu ein hadnoddau naturiol
- Ffynonellau gwybodaeth a chanllawiau ychwanegol



Britheg y Gors

1.1.3. Dylid darllen y canllaw hwn ochr yn ochr â'r Canllaw Cynllunio Atodol ar Fioamrywiaeth yn Nhrefi Parc Cenedlaethol Bannau Brycheiniog (Mawrth 2015).

1.1.4. Cyflwynir y ddogfen hon ar gyfer ymgynghoriad cyhoeddus. Yn dilyn yr ymgynghoriad, bwriedir i'r canllaw gael ei fabwysiadu gan Awdurdod y Parc Cenedlaethol i'w ddefnyddio fel Canllaw Cynllunio Atodol ac fel modd o gynorthwyo penderfyniadau ar geisiadau cynllunio.

2. Cyd-destun Deddfwriaethol a Pholisi

2.1. Cyflwyniad

2.1.1. Caiff bioamrywiaeth a geoamrywiaeth eu diogelu mewn ffyrdd amrywiol o dan ddeddfwriaeth Ewrop, y DU a Chymru. Mae lefel y diogelwch a roddir i rywogaethau, cynefinoedd a safleoedd yn amrywio, ond mae'n ystyriaeth berthnasol ar bob cam o'r broses gynllunio a datblygu.

2.2. Deddfwriaeth Bywyd Gwyllt

2.2.1. Mae Deddf yr Amgylchedd 1995 yn nodi mai prif Ddiben Statudol Parciau Cenedlaethol yw gwarchod a gwella harddwch naturiol, bywyd gwyllt a threftadaeth ddiwylliannol y Parc Cenedlaethol. Yn ogystal â hyn, mae Deddf yr Amgylchedd (Cymru) 2016 yn gosod 'dyletswydd bioamrywiaeth' ar bob Awdurdod Lleol (yn cynnwys Awdurdodau Parc Cenedlaethol) yng Nghymru, gan nodi bod:

Rhaid i bob Awdurdod Lleol, wrth arfer ei swyddogaethau, i'r graddau y bo hynny'n gyson â'u harfer yn briodol, roi ystyriaeth i'r diben o warchod bioamrywiaeth

2.2.2. Mae Rheoliadau Gwarchod Cynefinoedd a Rhywogaethau 2010 (fel y'u diwygiwyd) (sydd hefyd yn cael eu hadnabod fel y Rheoliadau Cynefinoedd) a Deddf Bywyd Gwyllt a Chefn Gwlad 1981 (fel y'i diwygiwyd) yn diogelu nifer o safleoedd o fewn y Parc Cenedlaethol. Mae'r safleoedd hyn yn cynnwys Ardaloedd Cadwraeth Arbennig (ACA), Safleoedd o Ddiddordeb Gwyddonol Arbennig (SoDdGA) a Gwarchodfeydd Natur Cenedlaethol (GNC). Mae Deddf Bywyd Gwyllt a Chefn Gwlad 1981 (fel y'i diwygiwyd) hefyd yn cyflwyno dyletswydd ar Awdurdodau Lleol [wrth arfer eu swyddogaethau yn briodol] i warchod a gwella SoDdGA ymhellach.

2.2.3. Yn ogystal â safleoedd penodol, caiff rhai rhywogaethau gwyllt ddiogelwch penodol hefyd. Caiff rhywogaethau a warchodir gan Ewrop eu rhestru yn Atodlenni 2 a 5 Rheoliadau Gwarchod Cynefinoedd a Rhywogaethau 2010 (fel y'u diwygiwyd); caiff rhywogaethau a warchodir gan gyfraith y DU eu rhestru yn Neddf Bywyd Gwyllt a Chefn Gwlad 1981 (fel y'i diwygiwyd). Dylai datblygwyr sicrhau eu bod yn deall ac yn cydymffurfio â'r ddeddfwriaeth hon, gan gynnwys y rhannau sy'n berthnasol i adar gwyllt a'u cynefinoedd. Mae'r Ddeddf Bywyd Gwyllt a Chefn Gwlad hefyd yn atal pobl rhag dinistrio neu darfu ar adar sy'n nythu, eu nythod, eu hwyau a'u cywion; byddai'n ddoeth osgoi gwaith ar lystyfiant yn ystod y tymor nythu, yr ystyrir yn gyffredinol ei fod o fis Mawrth hyd at ddiwedd mis Awst.

2.2.4. Mae Deddf yr Amgylchedd (Cymru) 2016 yn ategu Deddf Llesiant Cenedlaethau'r Dyfodol (Cymru) 2015 i gynllunio ar gyfer diogelu a rheoli adnoddau naturiol Cymru mewn modd mwy cynaliadwy. Mae gwarchod a gwella bioamrywiaeth yn elfen allweddol o ddatblygu cynaliadwy ac mae Adran 6 Deddf yr Amgylchedd (Cymru) 2016 [a ddisodlodd y ddyletswydd bioamrywiaeth o dan Adran 40 Deddf yr Amgylchedd Naturiol a Chymunedau Gwledig 2006] yn nodi:

Rhaid i awdurdod cyhoeddus geisio cynnal a gwella bioamrywiaeth wrth arfer swyddogaethau mewn perthynas â Chymru, ac wrth wneud hynny hyrwyddo cydnerthedd ecosystemau, i'r graddau y bo hynny'n gyson ag arfer y swyddogaethau hynny'n briodol.

2.2.5. Mae Rheoliadau Perthi 1997 yn diogelu'r rhan fwyaf o berthi cefn gwlad. Dylai unrhyw un sy'n dymuno cael gwared ar berth hysbysu Awdurdod Parc Cenedlaethol Bannau Brycheiniog yn ysgrifenedig o'i fwriad i wneud hynny yn gyntaf; bydd yr Awdurdod yn asesu wedyn a yw'r berth yn bwysig ai peidio yn unol â meini prawf diffiniedig ac yn penderfynu a ellir cael gwared ar y berth neu a ddylid ei chadw. Bydd yr Awdurdod yn ystyried y meini prawf hyn hefyd wrth asesu ceisiadau cynllunio a allai effeithio ar berthi. Pan fydd perthi wedi cael eu gwaredu yn groes i'r Rheoliadau, gall Awdurdodau Lleol ofyn i dirfeddianwyr blannu perth newydd. Sylwer nad yw'r Rheoliadau Perthi yn diogelu perthi sydd mewn gerddi eisoes; gallai amodau cynllunio gael eu cyflwyno i ddiogelu perthi ar safleoedd datblygu newydd.

2.2.6. Prif ddiben Deddf Gwarchod Moch Daear 1992 yw atal creulondeb i foch daear. Mae'n anghyfreithlon i ladd neu anafu moch daear yn fwriadol, i ddifrodi neu dministrio eu brochfeydd neu i darfu ar foch daear pan fyddant yn eu brochfeydd.

2.3. Polisi Cenedlaethol

2.3.1. Mae Polisi Cynllunio Cymru (PCC) yn nodi polisiâu cynllunio defnydd tir Llywodraeth Cymru. Caiff ei ategu gan gyfres o Nodiadau Cyngor Technegol. Rhaid ystyried polisiâu cenedlaethol wrth lunio polisiâu lleol ac maent yn berthnasol i benderfyniadau am geisiadau cynllunio unigol ac yn cael eu cymryd i ystyriaeth gan Weinidogion Cymru ac Arolygwyr Cynllunio wrth benderfynu ar geisiadau cynllunio ac apeliadau a gaiff eu galw i mewn.

2.3.2. Mae Pennod 5 PCC yn ymwneud â gwarchod a gwella Treftadaeth Naturiol Cymru. Mae'n nodi amcanion Llywodraeth Cymru ar gyfer gwarchod a gwella Treftadaeth Naturiol Cymru er mwyn:

- Hyrwyddo cadwraeth tirwedd a bioamrywiaeth, yn enwedig cadwraeth bywyd gwyllt a chynefinoedd brodorol;
- Sicrhau bod camau gweithredu yng Nghymru yn cyfrannu at gyflawni cyfrifoldebau a rhwymedigaethau rhyngwladol ar gyfer yr amgylchedd naturiol;
- Sicrhau bod safleoedd a ddynodwyd yn statudol yn cael eu gwarchod a'u rheoli yn briodol;
- Diogelu rhywogaethau a warchodir; a
- Hyrwyddo swyddogaethau a manteision priddoedd, yn enwedig eu swyddogaeth o ran storio carbon.

2.3.3. Mae adran 5.2.8 PCC yn nodi

Mae rhan bwysig i'r system gynllunio o ran bodloni amcanion bioamrywiaeth trwy hybu dulliau datblygu sy'n creu cyfleoedd newydd i wella bioamrywiaeth, rhwystro colli bioamrywiaeth, neu ddigolledu lle na ellir osgoi difrod.

Rhaid i awdurdodau cynllunio lleol fynd i'r afael â materion bioamrywiaeth, cyhyd ag y maent yn ymwneud â chynllunio defnydd tir, mewn cynlluniau datblygu yn ogystal â phenderfyniadau rheoli datblygu. Dylai awdurdodau cynllunio lleol ystyried sut y gallent ymateb i'r newid yn yr hinsawdd fel rhan o'u dull cyffredinol o fynd i'r afael ag amcanion bioamrywiaeth. Er mwyn ystyried anghenion bioamrywiaeth o ran ymaddasu gellid, ymhlith pethau eraill, nodi faint o gyfle sydd i gwtogi i'r eithaf ar ddarnio cynefinoedd, neu adfer y sefyllfa mewn mannau lle mae hynny eisoes wedi digwydd, a gwella'r cysylltiad rhwng cynefinoedd drwy hyrwyddo coridorau bywyd gwyllt. Dylai awdurdodau cynllunio lleol sicrhau y ceir cyn lleied o effaith â phosibl mewn ardaloedd sydd wedi'u nodi yn ardaloedd pwysig i alluogi rhywogaethau i ymaddasu a/neu symud i gynefinoedd mwy addas

2.3.4. Ategir y safbwynt hwn gan Nodyn Cyngor Technegol 5 Cynllunio a Chadwraeth Natur (TAN 5) (2009) sy'n nodi gwybodaeth fanwl am Gadwraeth Natur mewn Gweithdrefnau Rheoli Datblygiadau, gan gynnwys gwybodaeth am y wybodaeth y mae'n rhaid ei chyflwyno i gefnogi cais cynllunio. Yn ogystal â chanllawiau ar safleoedd dynodedig a rhywogaethau a warchodir y mae'r ddeddfwriaeth uchod yn berthnasol iddynt, mae hefyd yn cydnabod pwysigrwydd gwaith Safleoedd Lleol (Safleoedd o Bwysigrwydd o Gadwraeth Natur a Safleoedd o Ddiddordeb Geoamrywiaeth Rhanbarthol) o ran bodloni targedau bioamrywiaeth a chyfrannu at lesiant cymunedau.

2.3.5. Mae Cynllun Gweithredu Bioamrywiaeth y DU (UKBAP) yn cynnwys amcanion i warchod a, lle bo'n ymarferol, gwella:

- Ansawdd ac amrywiaeth cynefinoedd ac ecosystemau bywyd gwyllt;
- Poblogaethau cyffredinol a'r amrywiaeth naturiol o rywogaethau brodorol;
- Rhywogaethau, cynefinoedd ac ecosystemau sydd o bwysigrwydd rhyngwladol ac o dan fygythiad;
- Rhywogaethau, cynefinoedd ac ecosystemau naturiol ac a reolir sy'n nodweddiadol o ardaloedd lleol; a
- Bioamrywiaeth cynefinoedd naturiol a lled-naturiol lle mae hwn wedi gwaethygu dros y degawdau diwethaf.

2.3.6. Mae Partneriaeth Bioamrywiaeth Cymru yn hyrwyddo cadwraeth a gwelliant bywyd gwyllt yng Nghymru. Mae'n cyhoeddi'r rhestrau o gynefinoedd a rhywogaethau pwysicaf yng Nghymru fel y nodwyd gan Lywodraeth Cymru; mae hyn yn ofynnol o dan Adran 7 Deddf yr Amgylchedd (Cymru) 2016.

2.3.7. Mae Cynllun Adfer Natur Cymru yn ddogfen fyw a'i nod yw 'gwrthdroi dirywiad bioamrywiaeth, oherwydd bod iddi werth cynhenid, a sicrhau budd sy'n para i'r gymdeithas'. Mae'n gysylltiedig â Deddf Llesiant Cenedlaethau'r Dyfodol (Cymru) 2015 a Deddf yr Amgylchedd (Cymru) 2016, ac yn nodi sut y bydd camau gweithredu presennol ac arfaethedig yn cyfrannu at wrthdroi'r golled o fioamrywiaeth yng Nghymru.

2.4. Polisi Lleol

2.4.1. Y Cynllun Datblygu Lleol (LDP) yw'r cynllun datblygu ar gyfer yr ardal, a chafodd ei fabwysiadu gan Awdurdod y Parc Cenedlaethol ym mis Rhagfyr 2013. Y ddogfen hon yw'r cyd-destun polisi y caiff pob penderfyniad rheoli datblygiad o fewn ardal y Parc Cenedlaethol ei wneud yn unol ag ef. Mae hon hefyd yn cysylltu â'r Themâu a'r Amcanion a nodwyd yn y Cynllun Rheoli ar gyfer Parc Cenedlaethol Bannau Brycheiniog 2015-2020.

2.4.2. Un o brif amcanion yr LDP yw gwarchod a gwella bioamrywiaeth gyfoethog a chymhleth y Parc. Rhoddir yr amcan hwn ar waith gan y polisiau canlynol:-

- SP3 Diogelu'r Amgylchedd
- Polisi 3 Safleoedd o Bwysigrwydd Ewropeaidd
- Polisi 4 Safleoedd o Bwysigrwydd Cenedlaethol
- Polisi 5 Safleoedd o Bwysigrwydd Cadwraeth Natur
- Polisi 6 Bioamrywiaeth a Datblygiad
- Polisi 7 Rhywogaethau Gwyllt Pwysig ac a Warchodir
- Polisi 9 Coetiroedd Hynafol a Choed Hynod

2.4.3. Ceir nifer o bolisiau eraill yn yr LDP a allai arwain at oblygiadau i fywyd gwyllt:

- Polisi 8 Coed a Datblygiad
- Polisi 10 Ansawdd Dŵr
- Polisi 12 Llygredd Golau
- Polisi 14 Ansawdd Aer

2.4.4. Mae Polisi Strategol SP3 a Pholisiau 3, 4, 5, 6, 7 a 9 yn arbennig o berthnasol yng nghydestun y nodyn cyfarwyddwyd hwn. Nodir y polisiau hyn yn llawn yn Atodiad 3 ac mae'r Cynllun Datblygu Lleol yn cynnwys esboniad o bob polisi. Cyfeirir at y polisiau hefyd yn y penodau canlynol pan fo'n berthnasol.

2.4.5. Mae Awdurdod Parc Cenedlaethol Bannau Brycheiniog wedi llunio Cynllun Gweithredu Bioamrywiaeth Lleol ar gyfer yr ardal (LBAP) yn 2001. Mae'r ddogfen hon yn nodi'r rhywogaethau a'r cynefinoedd a warchodir fel blaenoriaeth yn ardal y Parc Cenedlaethol; mae'n ddogfen sy'n esblygu ac mae'n cael ei hadolygu ar hyn o bryd. Gellir gweld y rhestr bresennol o gynefinoedd a rhywogaethau a nodwyd fel y rhai pwysicaf yng Nghymru sydd i'w gweld ym Mharc Cenedlaethol Bannau Brycheiniog, yn Atodiad 6.

3. Safleoedd dynodedig a chynefinoedd pwysig

3.1. Cyflwyniad

3.1.1. Safleoedd dynodedig yw'r rheini a ddiogelir o dan gyfraith y DU. Mae Parc Cenedlaethol Bannau Brycheiniog yn safle dynodedig o'r fath, ond gall ardaloedd llai o fewn y Parc Cenedlaethol fod ag un neu fwy o safleoedd dynodedig [pellach], gyda'r nod o ddiogelu daeareg neu fywyd gwyllt arbennig. Mae rhagor o wybodaeth am safleoedd gwarchoddedig statudol Cymru ar gael gan Cyfoeth Naturiol Cymru.

3.1.2. Mae safleoedd gwarchoddedig (neu ddynodedig) o fewn Parc Cenedlaethol Bannau Brycheiniog yn cynnwys:

- Ardaloedd Cadwraeth Arbennig (ACA)
- Safleoedd o Ddiddordeb Gwyddonol Arbennig (SoDdGA)
- Gwarchodfeydd Natur Cenedlaethol (GNC)
- Safleoedd o Bwysigrwydd Cadwraeth Natur (SINCs) a Safleoedd Bywyd Gwyllt Lleol (LWSs)
- Safleoedd Geoamrywiaeth Pwysig y Rhanbarth (RIGS)

3.1.3. Cynefinoedd pwysig (neu flaenoriaethol) yw'r rheini a nodir gan Lywodraeth Cymru fel y rhai sydd bwysicaf ar gyfer gwarchod bioamrywiaeth. Fe'u rhestrir o dan Adran 7 Deddf yr Amgylchedd (Cymru) 2016.

3.2. Safleoedd dynodedig Ewropeaidd

3.2.1. Ceir 11 o Ardaloedd Cadwraeth Arbennig (ACA) ym Mharc Cenedlaethol Bannau Brycheiniog. Mae'r rhain yn rhan o rwydwaith o safleoedd ledled Ewrop a adnabyddir fel safleoedd Natura 2000, yr ystyrir eu bod o bwysigrwydd rhyngwladol eithriadol ac o bwysigrwydd felly i gynnal bioamrywiaeth yn Ewrop. Ceir rhestr o'r ACA yn y Parc Cenedlaethol yn Atodiad 5.

3.2.2. Mae Polisi 3 yr LDP yn sicrhau na ddylai cynigion datblygu effeithio'n niweidiol ar amcanion cadwraeth na chyfanrwydd y safleoedd dynodedig hyn. Mae'r Cyd-bwyllgor Cadwraeth Natur (JNCC) yn cyhoeddi manylion y broses o ddewis a dynodi ACA yn ogystal â rhestr lawn o'r safleoedd a'r dogfennau dynodi cysylltiedig. Gweler Atodiad 1 am fanylion ar sut i gysylltu â'r JNCC neu Cyfoeth Naturiol Cymru i gael y wybodaeth hon.

3.2.3. Ceir rhagor o wybodaeth yn Adran 7 hefyd ar sut y caiff effeithiau ar y safleoedd hyn eu hystyried yn ystod y broses gynllunio.



Afon Wysg ger Talybont

3.3. Safleoedd dynodedig cenedlaethol

- 3.3.1. Caiff Safleoedd o Ddiddordeb Gwyddonol Arbennig (SoDdGA) eu dynodi gan Cyfoeth Naturiol Cymru fel yr enghreifftiau gorau o gynefinoedd prin neu nodweddiadol, safleoedd ar gyfer rhywogaethau penodol neu o ddiddordeb geoamrywiaeth. Mae'r safleoedd dynodedig hyn yn dod i gyfanswm o 27% o arwynebedd tir y Parc Cenedlaethol.
- 3.3.2. Mae rhai SoDdGA hefyd wedi'u dynodi fel Gwarchodfeydd Natur Cenedlaethol (GNC), lle mae'r tir yn cael ei reoli fel gwarchodfa natur ac y ceir cyfleoedd i wneud gwaith ymchwil ar y planhigion, yr anifeiliaid neu'r geoamrywiaeth a geir yno.
- 3.3.3. Mae Polisi 4 yr LDP yn nodi bod rhaid i ddatblygwyr ddangos na fydd unrhyw effeithiau annerbyniol ar y safleoedd hyn. Pan gredir bod yr angen a'r rhesymau am y datblygiad yn fwy na'r buddiannau cadwraeth natur, rhaid dangos hefyd, er boddhad Parc Cenedlaethol Bannau Brycheiniog (ar y cyd â Cyfoeth Naturiol Cymru fel cynghorydd cadwraeth statudol) nad oes unrhyw ffordd arall o gyflawni'r datblygiad. Bydd hefyd angen darparu mesurau lliniaru a digolledu pan fo'n briodol, fel y cytunir â Pharc Cenedlaethol Bannau Brycheiniog (ar y cyd â Cyfoeth Naturiol Cymru). Os na ellir dod i gytundeb ynghylch mesurau lliniaru a digolledu priodol, yna bydd Awdurdod Cenedlaethol Bannau Brycheiniog yn gwrthod rhoi caniatâd.
- 3.3.4. Ceir dyletswydd hefyd ar Awdurdodau Cynllunio Lleol i warchod a gwella SoDdGA ymhellach trwy'r broses gynllunio. Mae'n bosibl y bydd angen i ddatblygiadau ger SoDdGA ddarparu mesurau gwella ar gyfer nodweddion dynodedig y SoDdGA pan fo'n briodol.

3.4. Safleoedd dynodedig lleol

3.4.1. Mae Awdurdod Parc Cenedlaethol Bannau Brycheiniog wedi dynodi nifer o ardaloedd fel Safleoedd o Bwysigrwydd Cadwraeth Natur (SINC)s). Mae'r SINCs hynny a reolir yn gadarnhaol ar sail eu buddiannau cadwraeth natur hefyd wedi'u dynodi fel Safleoedd Bywyd Gwyllt Lleol (LWSSs). Mae gan Awdurdodau Cynllunio Lleol hefyd bwerau i ddynodi Gwarchodfeydd Natur Lleol lle ceir buddiannau cadwraeth natur, gyda chyfleoedd ar gyfer addysg ac ymgysylltiad â'r gymuned.

3.4.2. Cynhaliodd Arolwg Daearegol Prydain astudiaeth o dirwedd a daeareg De-ddwyrain Cymru rhwng 2008 a 2012 a sefydlwyd grŵp o safleoedd i'w dynodi fel Safleoedd Geoamrywiaeth Pwysig y Rhanbarth (RIGS). Caiff y rhain eu hadnabod fel y lleoedd pwysicaf ar gyfer cadwraeth Gwyddorau'r Ddaear y tu allan i safleoedd a warchodir yn statudol fel SoDdGA.

3.4.3. Mae'r LDP yn cydnabod y cyfraniad y mae'r safleoedd dynodedig anstatudol hyn a'u cynefinoedd a'u daeareg yn ei wneud at atgyfnerthu safleoedd statudol. Yn unol â hynny, mae Polisi 5 yn darparu ar gyfer diogelu'r safleoedd hyn, oni bai fod yr angen i ddatblygu yn fwy na'r bwysigrwydd cadwraeth natur a bod mesurau lliniaru a digolledu priodol yn cael eu sicrhau.

3.5. Cynefinoedd pwysig

3.5.1. Ceir rhestr o gynefinoedd a nodwyd fel y rhai pwysicaf ar gyfer gwarchod bioamrywiaeth yng Nghymru; fe'i hadnabyddir fel Rhestr Adran 7 o dan Ddeddf yr Amgylchedd (Cymru) 2016. Gellir gweld y rhestrau llawn ar wefan Partneriaeth Bioamrywiaeth Cymru. Ceir rhestr o'r cynefinoedd pwysig (neu flaenoriaethol) a geir ym Mharc Cenedlaethol Bannau Brycheiniog yn Atodiad 6.

3.5.2. Mae'r Rhestr Coetiroedd Hynafol yn nodi coetiroedd a orchuddiwyd yn barhaus â choed ers rhai canrifoedd. Mae astudiaethau wedi dangos bod mwy o amrywiaeth ecolegol a mwy o werth cadwraeth natur yn y coetiroedd hyn yn nodweddiadol na'r coetiroedd hynny sydd wedi datblygu yn fwy diweddar neu'r rheini a orchuddiwyd â choed yn ysbeidiol yn unig. Mae coetiroedd hynafol yn aml o bwysigrwydd diwylliannol hefyd. Nod Polisi 9 yr LDP yw diogelu safleoedd Coetir Hynafol, eu hatal rhag cael eu colli a sicrhau bod mesurau lliniaru, digolledu a gwella priodol wedi'u cynnwys mewn cynigion datblygu.

3.6. Crynodeb o safleoedd dynodedig

3.6.1. Mae'r tabl canlynol yn cynnig crynodeb o hierarchaeth safleoedd gwarchodedig a chynefinoedd blaenoriaethol ym Mharc Cenedlaethol Bannau Brycheiniog.

SAFLEOEDD A CHYNEFINOEDD			
Lefel diogelwch	Dynodiad	Enghreifftiau yn y Parc Cenedlaethol	Deddfwriaeth, polisi a chanllawiau perthnasol
Deddfwriaeth sy'n gweithredu	Ardaloedd Cadwraeth Arbennig (ACA)	<ul style="list-style-type: none">Afon WysgLlyn Syfaddan	<ul style="list-style-type: none">Rheoliadau Gwarchod Cynefinoedd a

Cyfarwydddebau Ewropeaidd		<ul style="list-style-type: none"> • Coedydd Nedd a Melte 	Rhywogaethau 2010 (fel y'u diwygiwyd)
Deddfwriaeth genedlaethol	Safleoedd o Ddiddordeb Gwyddonol Arbennig (SoDdGA)	<ul style="list-style-type: none"> • Blorens • Pyllau Illtyd • Mynydd Du 	<ul style="list-style-type: none"> • Deddf Bywyd Gwyllt a Chefn Gwlad 1981 (fel y'i diwygiwyd) • Deddf Cefn Gwlad a Hawliau Tramwy 2000
	Gwarchodfeydd Natur Cenedlaethol (GNC)	<ul style="list-style-type: none"> • Cwm Clydach • Dan-yr-Ogof • Craig Cerrig-Gleisiad a Fan Frynych 	<ul style="list-style-type: none"> • Deddf yr Amgylchedd (Cymru) 2016 • Polisi Cynllunio Cymru (2016) • Nodyn Cyngor Technegol 5 (2009)
Polisiâu a chanllawiau cenedlaethol a lleol	<ul style="list-style-type: none"> • Cynefinoedd Blaenoriaethol Cynllun Gweithredu Bioamrywiaeth y DU • Cynefinoedd Blaenoriaethol Cynllun Gweithredu Bioamrywiaeth Lleol Parc Cenedlaethol Bannau Brycheiniog • Safleoedd o Bwysigrwydd Cadwraeth Natur • Safleoedd Bywyd Gwyllt Lleol • Gwarchodfeydd Natur Lleol • Coetir Hynafol 	<ul style="list-style-type: none"> • Pyllau • Dolydd iseldir • Coed pori a Thir Parc • Perthi • Coetir derw ar yr ucheldir • Perllannau traddodiadol 	<ul style="list-style-type: none"> • Polisi Cynllunio Cymru (2016) • Nodyn Cyngor Technegol 5 (2009) • Cynllun Gweithredu Bioamrywiaeth y DU • Cynllun Gweithredu Bioamrywiaeth Lleol y Parc Cenedlaethol • Cynllun Datblygu Lleol • Deddf yr Amgylchedd (Cymru) 2016

4. Rhywogaethau pwysig ac a warchodir

4.1. Cyflwyniad

4.1.1. Mae presenoldeb rhywogaethau a warchodir neu flaenoriaethol (pwysig) ar safle datblygu arfaethedig yn ystyriaeth berthnasol yn y broses gynllunio. Rhaid cyflwyno gwybodaeth ddigonol gyda cheisiadau cynllunio i nodi'r rhywogaethau sy'n bresennol ac i ba raddau y gallent gael eu heffeithio gan y cynigion datblygu.

4.1.2. Mae Nodyn Cyngor Technegol 5 yn nodi:

Rhaid cadarnhau presenoldeb neu absenoldeb rhywogaethau a warchodir, a'r graddau y gallai'r rhain gael eu heffeithio gan y datblygiad arfaethedig, cyn rhoi caniatâd cynllunio.

- 4.1.3. Nid yw'n bosibl felly gorfodi amodau cynllunio ar gyfer canlyniadau gwaith arolygu i gael ei gyflwyno'n ddiweddarach.
- 4.1.4. Pan fydd rhywogaethau a warchodir neu flaenoriaethol yn bresennol, mae Polisi 7 yr LDP yn ei gwneud yn ofynnol bod mesurau lliniaru a digolledu priodol yn cael eu darparu, yn ogystal â mesurau cadarnhaol i gyfrannu at dargedau gwarchod rhywogaethau a chynefinoedd.



Pathew y cyll

4.2. Rhywogaethau a warchodir gan Ewrop (EPS)

- 4.2.1. Caiff nifer o rywogaethau eu diogelu o dan Reoliadau Gwarchod Cynefinoedd a Rhywogaethau 2010 (fel y'u diwygiwyd). Ystlumod yw'r rhywogaethau a welir yn fwyaf cyffredin ar safleoedd datblygu yn y Parc Cenedlaethol, ond gall dyfrgwn, pathewod a madfalloedd dŵr cribog fod yn bresennol hefyd. Diogelir manau gorffwys (cynefinoedd) y rhywogaethau hyn hefyd.
- 4.2.2. Mae'r ddeddfwriaeth hon yn ei gwneud yn ofynnol hefyd i Awdurdod Parc Cenedlaethol Bannau Brycheiniog ystyried y ffordd orau y gall gyfrannu at ddiogelu, gwella ac adfer cynefinoedd sydd ar gael ar gyfer adar gwyllt, trwy reoli'r darnau o dir y mae'n eu rheoli a'r darnau o dir y dylanwadir arnynt gan ei swyddogaethau ehangach. Mae hynny'n cynnwys hybu a gwneud gwaith rheoli ac adfer cynefinoedd, a/neu greu cynefinoedd, i gynorthwyo adar gwyllt drwy'r broses gynllunio.
- 4.2.3. Pan fydd cynigion datblygu yn effeithio ar Rhywogaethau a Warchodir gan Ewrop, mae'n bosibl y bydd angen cael Trwydded Randdirymu gan Cyfoeth Naturiol Cymru hefyd cyn y gellir rhoi'r datblygiad ar waith.

4.3. Rhywogaethau a warchodir yn genedlaethol

4.3.1. Mae Deddf Bywyd Gwyllt a Chefn Gwlad 1981 (fel y'i diwygiwyd) yn cynnig gwahanol lefelau o ddiogelwch ar gyfer nifer o rywogaethau o bwysigrwydd cenedlaethol. Caiff rhywogaethau fel llygoden y dŵr, y dylluan wen a glas-y-dorlan ddiogelwch llwyr; caiff rhywogaethau eraill fel nadroedd defaid eu diogelu rhag cael eu lladd a'u hanafu. Mae'r Ddeddf yn cynnwys Atodlenni â rhestrau o'r rhywogaethau hynny sy'n cael diogelwch arbennig yn y DU – yn Atodlen 1 (adar), Atodlen 5 (anifeiliaid) ac Atodlen 8 (planhigion).

4.4. Rhywogaethau pwysig

4.4.1. Ceir rhestr o rywogaethau a nodwyd fel y rhai pwysicaf ar gyfer gwarchod bioamrywiaeth yng Nghymru; fe'i hadnabyddir fel Rhestr Adran 7 o dan Ddeddf yr Amgylchedd (Cymru) 2016. Gellir gweld y rhestrau llawn [ar gyfer Cymru] ar wefan Partneriaeth Bioamrywiaeth Cymru. Mae'r rhestr o rywogaethau pwysig (blaenoriaethol) yn y Parc Cenedlaethol yn cael ei hadolygu ar hyn o bryd a bydd yn cael ei chyhoeddi cyn gynted ag y bydd ar gael.



Cimwch crafangau gwyn

4.5. Crynodeb o ddynodiadau

4.5.1. Mae'r tabl canlynol yn cynnig crynodeb o hierarchaeth rhywogaethau a warchodir a blaenoriaethol ym Mharc Cenedlaethol Bannau Brycheiniog.

RHYWOGAETHAU			
Deddfwriaeth, polisiâu a chanllawiau	Dynodiad	Enghreifftiau yn y Parc Cenedlaethol	Deddfwriaeth, polisiâu a chanllawiau perthnasol
Deddfwriaeth sy'n gweithredu Cyfarwydddebau Ewropeaidd	Rhywogaethau a warchodir gan Ewrop	<ul style="list-style-type: none"> • Pob ystlum • Dyfrgi • Pathew • Madfall ddŵr gribog • Cynefinoedd ar gyfer adar gwyllt 	<ul style="list-style-type: none"> • Rheoliadau Gwarchod Cynefinoedd a Rhywogaethau 2010 (fel y'u diwygiwyd)
Deddfwriaeth genedlaethol	Rhywogaethau a warchodir yn Genedlaethol	<ul style="list-style-type: none"> • Tylluan Wen • Glas-y-dorlan • Llygoden y dŵr • Neidr ddefaid • Clychau'r gog 	<ul style="list-style-type: none"> • Deddf Bywyd Gwyllt a Chefn Gwlad 1981 (fel y'i diwygiwyd) • Deddf Cefn Gwlad a Hawliau Tramwy 2000 • Deddf yr Amgylchedd (Cymru) 2016
		Adar sy'n nythu, eu nythod, eu hwyau a'u cywion	<ul style="list-style-type: none"> • Deddf Bywyd Gwyllt a Chefn Gwlad 1981 (fel y'i diwygiwyd)
Polisiâu a chanllawiau cenedlaethol a lleol	Rhywogaethau Pwysig (Blaenoriaethol) y Cynllun Gweithredu Bioamrywiaeth Lleol	<ul style="list-style-type: none"> • y Gylfinir • Ysgyfarnog frown • Morgrugyn coch • Gwangen • Draenog • Cap cwyr pinc • Llyffant cyffredin 	<ul style="list-style-type: none"> • Deddf yr Amgylchedd (Cymru) 2016 • Polisi Cynllunio Cymru (2016) • Nodyn Cyngor Technegol 5 (2009) • Cynllun Gweithredu Bioamrywiaeth y DU • Cynllun Gweithredu Bioamrywiaeth Lleol Parc Cenedlaethol Bannau Brycheiniog • Cynllun Datblygu Lleol (2013)

5. Rhywogaethau Estron Goresgynol (INNS)

5.1.1. Ceir dros 100 o rywogaethau estron goresgynol yng Nghymru. Cyfeirir at y drefn ar gyfer rheoli a chael gwared ar y rhain yn Neddf Bywyd Gwyllt a Chefn Gwlad 1981 (fel y'i diwygiwyd) a Deddf Diogelu'r Amgylchedd 1990. Dylai datblygwyr a thirfeddianwyr fod yn ymwybodol o'u cyfrifoldebau o dan y darnau hyn o deddfwriaeth a hefyd cymryd gofal rhesymol i atal rhywogaethau estron goresgynol eraill rhag cael eu cyflwyno a'u gwasgaru.

- 5.1.2. Mae rhai o'r rhywogaethau a welir amlaf yn y Parc Cenedlaethol yn cynnwys gwiwerod minc a llwyd yn ogystal â Jac y Neidiwr, clymog Japan a chorchwyn Seland Newydd. Mae gan Ysgrifenyddiaeth Rhywogaethau Estron y DU ganllawiau ar fiolddiogelwch a lleihau'r risg o gyflwyno neu achosi gwasgariad rhywogaethau o'r fath yn y gwyllt.

6. Asesiadau o'r Effaith Amgylcheddol (EIA)

6.1. Cyflwyniad

- 6.1.1. Asesiad o'r Effaith Amgylcheddol (EIA) yw'r broses a ddefnyddir i adnabod ac asesu effeithiau amgylcheddol datblygiad arfaethedig fel sy'n ofynnol o dan Reoliadau Cynllunio Gwlad a Thref (Asesu Effeithiau Amgylcheddol) (Cymru) 2016. Dylid nodi buddiannau a nodweddion cadwraeth natur a allai gael eu heffeithio yn gynnar ac ymchwilio iddynt yn llawn.
- 6.1.2. Caiff prosiectau eu rhestru mewn dwy atodlen yn y ddeddfwriaeth – mae Atodlen 1 yn cynnwys datblygiadau mawr fel meysydd awyr a gweithfeydd. Rhestrir mathau eraill o ddatblygiad yn Atodlen 2, ac mae angen EIA ar eu cyfer dim ond os bydd y cynnig yn debygol o gael effeithiau amgylcheddol sylweddol. Rhaid i BBNPA sgrinio pob datblygiad Atodlen 2 ar gyfer effeithiau arwyddocaol tebygol ar yr amgylchedd, gan gynnwys effeithiau ar fuddiannau cadwraeth natur.
- 6.1.3. Y broses o gynnal asesiad o'r effeithiau amgylcheddol yw'r 'Asesiad o'r Effaith Amgylcheddol'; 'Datganiad Amgylcheddol' yw enw cyflwyniad y wybodaeth honno yn rhan o gais cynllunio. Y datblygwr sy'n gyfrifol am gynnal yr Asesiad o'r Effaith Amgylcheddol ac am lunio'r Datganiad Amgylcheddol.

6.2. Sgrinio ar gyfer EIA

- 6.2.1. Mae'r ddeddfwriaeth yn darparu gweithdrefn sy'n galluogi datblygwyr i wneud cais i'r awdurdod cynllunio am farn ar ba un a fydd angen iddynt gynnal Asesiad o'r Effaith Amgylcheddol - 'barn sgrinio' yw'r enw ar hyn. Rhaid i farn sgrinio gynnwys cynllun sy'n dangos safle'r datblygiad arfaethedig, a chrynodeb byr o'i natur a'i ddiben ac o'i effeithiau posibl ar yr amgylchedd. Gellir gwneud hyn ymhell cyn unrhyw gais cynllunio ffurfiol, ac mae'n rhaid i'r awdurdod cynllunio gynnig ei farn o fewn tair wythnos, oni bai fod y datblygwr yn cytuno i gyfnod hwy.

6.3. Cwmpasu'r EIA

- 6.3.1. Pan welir bod angen Asesiad o'r Effaith Amgylcheddol, bydd BBNPA yn cynnig canllawiau ar gwmpas yr asesiad a'r hyn y bydd angen ei gynnwys yn y Datganiad Amgylcheddol y bydd angen ei gyflwyno i gefnogi'r cynigion datblygu. "Barn gwmpasu" yw'r enw ar hyn. Gellir gwneud cais am farn gwmpasu ar yr un pryd â'r farn sgrinio.
- 6.3.2. Dylai datblygwyr ac awdurdodau drafod cwmpas datganiad amgylcheddol cyn dechrau ei baratoi. Byddai ymgynghoreion statudol yn cael eu hymgyngori ar yr adeg hon. Nodir y gofynion ffurfiol o ran cynnwys datganiadau amgylcheddol yn Rhan 4 y ddeddfwriaeth.

7. Asesiadau Rheoliadau Cynefinoedd (HRA)

7.1. Cyflwyniad

7.1.1. Mae Rheoliad 61 Rheoliadau Gwarchod Cynefinoedd a Rhywogaethau 2010 (fel y'u diwygiwyd) yn ei gwneud yn ofynnol i Awdurdodau Cymwys ystyried effeithiau prosiectau neu gynlluniau ar safleoedd Natura 2000; mae'r rhain yn cynnwys safleoedd fel Ardaloedd Cadwraeth Arbennig (ACA) ac Ardaloedd Gwarchodaeth Arbennig (AGA). Mae Awdurdod Parc Cenedlaethol Bannau Brycheiniog yn "awdurdod cymwys" o'r fath pan fydd ceisiadau cynllunio yn cael eu hystyried. Fel y nodwyd eisoes, ceir 10 ACA ym Mharc Cenedlaethol Bannau Brycheiniog.

7.2. Sgrinio neu Brofi yr Effeithiau Arwyddocaol Tebygol

7.2.1. Mae'n rhaid cynnal Prawf yr Effaith Arwyddocaol Debygol (TLSE) ar yr Ardal Cadwraeth Arbennig (ACA) ar gynigion datblygu sydd ar ACA, neu gerllaw. Mae'r prawf hwn yn berthnasol i effeithiau y bydd y gwaith arfaethedig yn eu cael ar nodweddion dynodedig yr ACA, naill ai ar ei ben ei hun neu gyda chynlluniau a phrosiectau eraill.

7.3. Asesiad Priodol

7.3.1. Pan ddengys canlyniad y prawf y bydd effeithiau arwyddocaol tebygol ar yr ACA neu os oes ansicrwydd ynghylch yr effeithiau, mae'n rhaid wedyn i BBNPA gynnal Asesiad Priodol o'r prosiect (cynnig datblygu) er mwyn asesu unrhyw effeithiau niweidiol y cynigion ar gyfanrwydd y safle (ACA). Rhaid i BBNPA ymgynghori â Cyfoeth Naturiol Cymru (NRW) am gyngor ar gwmpas yr asesiad hwn, gan gynnwys gofyn am wybodaeth am yr Amcanion Cadwraeth ar gyfer yr ACA. Rhaid i BBNPA ofyn hefyd am farn NRW ar ganfyddiadau'r asesiad yn ogystal â chael cadarnhad gan NRW ei fod yn cytuno â'r canfyddiadau hyn.

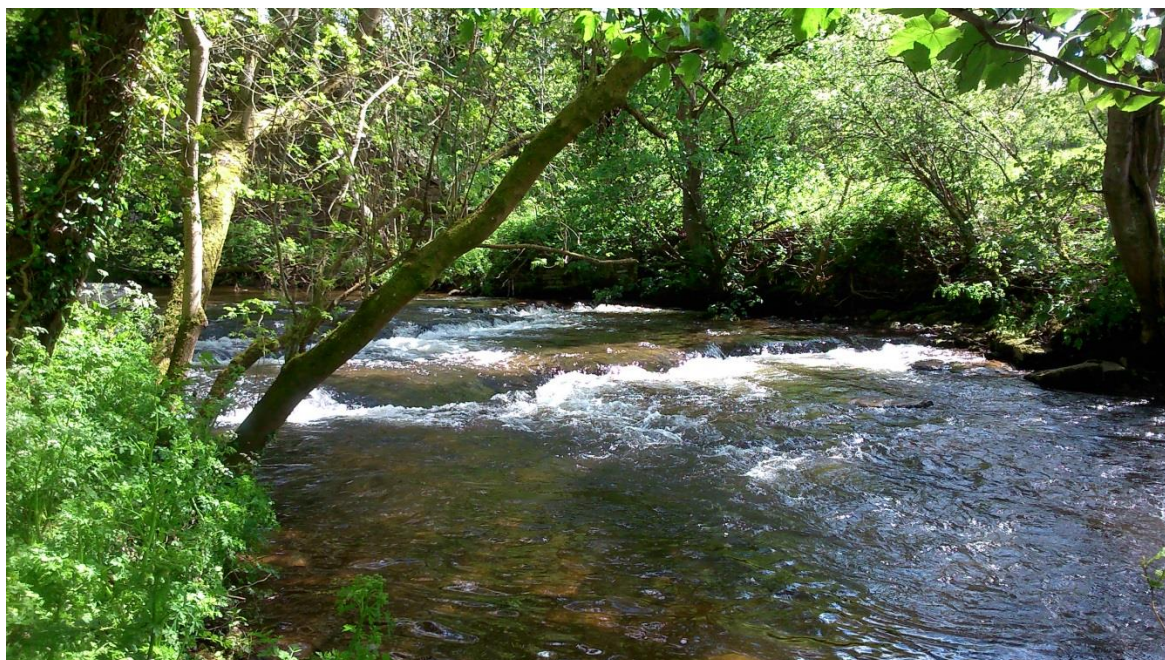
7.4. Ardaloedd Cadwraeth Arbennig (ACA) yn y Parc Cenedlaethol

7.4.1. Yr ACA a welir amlaf o ran cynigion datblygu yn y Parc Cenedlaethol yw ACA Afon Wysg, ACA Afon Gwy ac ACA Safleoedd Ystumod Brynbuga.

7.4.2. Mae afonydd Gwy ac Wysg wedi'u dynodi fel ACA yn bennaf oherwydd nodweddion eu cynefinoedd glan afon a phresenoldeb dyfrgwn a physgod trigiannol a mudol. Dyma rai o'r ystyriaethau allweddol i ddatblygwyr:

- Sicrhau nad yw cynigion datblygu yn effeithio'n niweidiol ar ansawdd a chyfaint dŵr yn ystod gwaith adeiladu a/neu weithrediad y gwaith.
- Cyfyngu oriau gweithio pan allai unrhyw waith darfu ar ddyfrgwn a rhoi mesurau lliniaru ar waith, fel gwalau dyfrgwn/planhigion priodol. Efallai y bydd angen cynnal arolygon dyfrgwn yn ogystal ag asesiadau a strategaethau goleuo.
- Gellir cyflwyno cyfyngiadau amseru tymhorol ar waith pyst y seiliau neu unrhyw weithgareddau eraill sy'n achosi sŵn neu ddirgryniadau neu rwystrau symud yn ystod tymhorau ymfudo'r pysgod.

- 7.4.3. Mae ACA Safleoedd Ystumod Brynbuga wedi'i ddynodi'n bennaf oherwydd presenoldeb ystumod trwyn pedol llai; mae'r safleoedd wedi'u gwasgaru ar draws ran ddwyreiniol Dyffryn Wysg ac maent yn cynnwys clwydfannau mamolaeth yr haf a safleoedd gaeafgwsg yn ogystal â chynefinoedd coetir porthiant. Pan ganfyddir bod ystumod trwyn pedol llai yn bresennol ar safleoedd datblygu yn nwyrain dyffryn Wysg, bydd angen ystyried effeithiau ar y safleoedd dynodedig ymhellach yn ogystal â'r mesurau lliniaru arferol.
- 7.4.4. Mae rhagor o wybodaeth am yr Ardaloedd Cadwraeth Arbennig a'u nodweddion dynodedig ar gael gan y Cyd-bwyllgor Cadwraeth Natur a Cyfoeth Naturiol Cymru. Gweler Atodiad I am eu manylion cyswllt.
- 7.4.5. Pan fydd achos yn codi lle dangosir y gallai datblygiad arfaethedig gael Effaith Niweidiol ar gyfanrwydd y safle dynodedig, a phan na fydd dewis arall ar gyfer y cynnig, bydd angen i'r datblygwr ddangos Rhesymau Hanfodol o Fudd Cyhoeddus Tra Phwysig (IROPI) i'r datblygiad fynd rhagddo. Bydd angen cyflwyno strategaeth lliniaru a digolledu y gellir ei sicrhau trwy Amodau Cynllunio a/neu Gytundeb Adran 106 hefyd.



Afon Wysg, Pontsenni

8. Bioamrywiaeth a Geoamrywiaeth yn y broses Rheoli Datblygiad

8.1. Egwyddorion cyffredinol

8.1.1. Rhaid i swyddogion cynllunio ac Aelodau o'r Pwyllgor Cynllunio a Hawliau Tramwy (PAROW) ystyried amrywiaeth o ffactorau a materion wrth wneud penderfyniadau ar geisiadau cynllunio. Mae Polisiâu SP3 a 6 yr LDP yn trafod yr ystyriaeth eang o fuddiannau bioamrywiaeth ar safleoedd datblygu. Rhaid i ddatblygwyr ddangos na fydd unrhyw niwed annerbyniol i gynefinoedd a rhywogaethau pwysig yn y Parc Cenedlaethol. Pan nodir niwed posibl, rhaid iddynt hefyd ddarparu ar gyfer creu mwy o gynefinoedd, rheoli'r cynefinoedd hyn yn gadarnhaol a'u gwella, yn ogystal â mesurau digolledu priodol. Mae cysylltedd ecolegol yn peri pryder penodol a dylai datblygwyr geisio cadw a gwella nodweddion llinelllog fel perthi.

8.1.2. Mae Awdurdod Parc Cenedlaethol Bannau Brycheiniog yn defnyddio dull gweithio systematig, pum pwynt i sicrhau bod bioamrywiaeth a geoamrywiaeth yn cael eu hystyried yn llawn yn ystod y broses benderfynu.

Dull pum pwynt ar gyfer wneud penderfyniadau cynllunio ar gyfer bioamrywiaeth:

1. **Gwybodaeth ddigonol**
2. **Osgoi niwed**
3. **Lliniaru er mwyn sicrhau bod cyn lleied â phosibl o niwed na ellir ei osgoi**
4. **Digolledu i wrthbwysu'r niwed gweddilliol**
5. **Manteision newydd (gwelliannau)**

8.2. Gwybodaeth ddigonol

8.2.1. Mae'n hanfodol canfod a oes digon o wybodaeth am fioamrywiaeth y safle yn ogystal ag effeithiau posibl y datblygiad ar fioamrywiaeth a geoamrywiaeth ar y safle ac oddi arno. Er mwyn darparu gwybodaeth ddigonol, gall ymgeiswyr:

- Ystyried buddiannau bioamrywiaeth a geoamrywiaeth y safle, gan gynnwys presenoldeb neu absenoldeb rhywogaethau a warchodir. Efallai y bydd angen arolwg ecolegol manwl.
- Ystyried cysylltiadau â chynefinoedd a nodweddion yng nghyffiniau'r safle.
- Cysylltu â'r Gwasanaeth Gwybodaeth Bioamrywiaeth i Bowys a Pharc Cenedlaethol Bannau Brycheiniog (BIS) am unrhyw ddata sydd ar gael ar gynefinoedd a rhywogaethau a allai hysbysu'r angen am fwy o wybodaeth ac arolwg.
- Comisiynu arolwg ecolegol pan fydd angen.
- Asesu effeithiau'r datblygiad yng nghyd-destun gwybodaeth yr arolwg.

8.3. Osgoi niwed

8.3.1. Y nod wrth gynllunio datblygiad ddylai fod i osgoi niwed a chadw'r bywyd gwyllt presennol ar y safle lle'n bosibl trwy:

- Osgoi effeithiau niweidiol ar safleoedd dynodedig a rhywogaethau a warchodir.
- Osgoi effeithiau niweidiol ar gynefinoedd a rhywogaethau blaenoriaethol fel y'u rhestrir o dan Adran 7 Deddf yr Amgylchedd (Cymru) 2016.
- Cadw cynefinoedd a rhywogaethau presennol yng nghynllun a dyluniad y safle.
- Darparu cynllun tirweddu i ddangos hyn pan fydd angen.
- Osgoi ynysu cynefinoedd a rhywogaethau presennol trwy ddarparu coridorau bywyd gwyllt a "cherrig sarn" sy'n cysylltu â nodweddion bywyd gwyllt cyfagos.
- Osgoi gwaith ar berthi, llystyfiant arall neu nodweddion eraill a allai fod â nythod yn ystod tymor nythu adar (o fis Mawrth tan ddiwedd mis Awst) ac osgoi tarfu ar rywogaethau eraill a warchodir yn ystod cyfnodau amser sensitif.
- Ystyried effeithiau goleuadau allanol a darparu strategaeth oleuo briodol.

8.4. Mesurau lliniaru i sicrhau bod cyn lleied â phosibl o niwed na ellir ei osgoi

8.4.1. Pan fydd effeithiau niweidiol yn anochel, dylid sicrhau mesurau lliniaru priodol. Dylid sicrhau bod:

- Gwaith yn cael ei wneud ar amser priodol o'r flwyddyn er mwyn osgoi aflonyddwch.
- Lleiniau clustogi yn cael eu darparu ar gyfer nodweddion bywyd gwyllt, i ddiogelu coed a chysiau dŵr ac ati, er enghraifft.
- Unrhyw drwyddedau angenrheidiol yn dod i law gan gyrff perthnasol eraill, er enghraifft Cyfoeth Naturiol Cymru ac Awdurdodau Llifogydd Lleol Arweiniol.
- Archwiliadau'n cael eu cynnal ar gyfer nythod adar ac unrhyw rywogaethau eraill a warchodir a allai fod yn bresennol cyn cychwyn gwaith clirio llystyfiant.
- Clwydfannau eraill i ystumod yn cael eu darparu pan fydd yn briodol ac yn angenrheidiol.

8.5. Digolledu i wrthbwysu niwed gweddilliol

8.5.1. Pan na ellir lliniaru effeithiau niweidiol yn briodol, mae'n bosibl y bydd angen cymryd camau i ddigolledu ar gyfer yr effeithiau hyn. Dylid sicrhau:

- Bod y mesurau digolledu yn cynnig cysylltiad rhwng yr hyn sy'n cael ei golli a'r hyn a gynigir nawr o ran ansawdd a chyfanswm y nodweddion.
- Nad oes colled net o fioamrywiaeth.
- Bod y mesurau yn ymarferol ac yn debygol o fod yn llwyddiannus.

- Bod darpariaeth ar gyfer rheoli hirdymor pan fo angen er mwyn sicrhau llwyddiant. Mae'n debygol y bydd angen Cynllun Rheoli ar gyfer datblygiadau mwy o faint.

8.6. Manteision newydd (gwelliannau)

8.6.1. Mae Deddf yr Amgylchedd (Cymru) 2016 yn ei gwneud yn ofynnol i Awdurdodau Lleol gynnal a gwella bioamrywiaeth; bydd Awdurdod Parc Cenedlaethol Bannau Brycheiniog yn ei gwneud yn ofynnol i'r mwyafrif o ymgeiswyr gynnwys mesurau i wella bioamrywiaeth yn rhan o'u cynigion datblygu.

8.6.2. Bydd cyfleoedd i adfer neu greu cynefinoedd yn cael eu hannog. Dylid sicrhau bod y mesurau gwella yn:

- Briodol i'r safle a'r lleoliad.
- Cael eu targedu i sicrhau'r manteision mwyaf i fywyd gwylt.
- Ymarferol ac yn debygol o fod yn llwyddiannus.
- Gwneud darpariaeth ar gyfer rheoli hirdymor pan fo angen er mwyn sicrhau llwyddiant. Mae'n debygol y bydd angen Cynllun Rheoli ar gyfer datblygiadau mwy o faint.
- Cael eu cynnwys mewn cynlluniau tirweddu a systemau draenio cynaliadwy (SuDS) lle'n bosibl.
- Cynnwys dyheadau a chyfranogiad cymunedau ar safleoedd datblygu mwy o faint.

8.6.3. Dylai ymgeiswyr a datblygwyr gyfeirio hefyd at y Canllaw Cynllunio Atodol, Bioamrywiaeth yn Nhrefi Parc Cenedlaethol Bannau Brycheiniog sydd ar gael ar wefan yr Awdurdod.

8.7. Monitro

8.7.1. O ran datblygiadau mwy o faint a'r rheini sy'n effeithio ar Rywogaethau a Warchodir gan Ewrop, mae'n bosibl y bydd hefyd yn ofynnol i ymgeiswyr ddarparu strategaeth fonitro a dull ar gyfer mesurau adfer pan ddaw yn amlwg nad yw mesurau lliniaru, digolledu a gwella yn gweithio; bydd NRW yn gwneud hyn yn ofynnol hefyd, yn rhan o drwydded (datblygu) Rhywogaethau a Warchodir gan Ewrop.



Dyfrgi

8.8. Rheoli hirdymor

8.8.1. Mae Polisi 6 yr LDP yn ei gwneud yn ofynnol i ddatblygwyr wneud darpariaeth lawn ar gyfer rheoli cynefinoedd a nodweddion cadwraeth natur y safle yn y dyfodol pan fo hynny'n briodol. Gellir cyflwyno amodau cynllunio i sicrhau'r cyflwyniad a gweithrediad Cynlluniau Rheoli Cynefinoedd.

8.9. Effeithiau geoamrywiaeth

8.9.1. Mae effeithiau geoamrywiaeth yn llai cyffredin ar safleoedd datblygu. Serch hynny, pan nodwyd y gallai eu nodweddion geoamrywiaeth gael eu heffeithio, rhaid i ddatblygiadau ar Safleoedd o Ddiddordeb Gwyddonol Arbennig (SoDdGA) a ddynodwyd ar sail eu diddordeb geoamrywiaeth neu ar Safleoedd Geoamrywiaeth Pwysig y Rhanbarth (RIGS) gael eu hatodi gan asesiad o'r effeithiau a strategaeth liniaru briodol.

8.10. Canllawiau ychwanegol

8.10.1. Mae'r Canllaw Cynllunio Atodol, Bioamrywiaeth yn Nhrefi Parc Cenedlaethol Bannau Brycheiniog yn darparu rhagor o wybodaeth am gyfleoedd i wella bioamrywiaeth a sut y gellir eu cynnwys mewn cynigion datblygu.

8.10.2. Mae'r Safon Brydeinig BS 42020:2013 Bioamrywiaeth – Cod ymarfer ar gyfer cynllunio a datblygu yn darparu canllaw ar fynd i'r afael â materion ecolegol yn y broses gynllunio a'r safonau y dylid eu mabwysiadu. Mae Awdurdod Parc Cenedlaethol Bannau Brycheiniog yn cefnogi'r egwyddorion a'r safonau sydd yn y ddogfen hon.

8.10.3. Mae'r Gymdeithas Cynllunio Gwlad a Thref hefyd wedi cynhyrchu dogfen ddefnyddiol ar sut i fanteisio i'r eithaf ar gyfleoedd bioamrywiaeth o fewn datblygiadau, o'r enw 'Biodiversity by Design – A guide for sustainable communities'.

8.11. Ar ôl cael caniatâd cynllunio ...

- 8.11.1. Yn aml, mae caniatâd cynllunio yn amodol, h.y. mae'n ddarostyngedig i amodau cynllunio lle gallai fod angen cyflwyno gwybodaeth ychwanegol neu weithredu cynlluniau, datganiadau o ddulliau gweithio a strategaethau lliniaru. Codir ffi am ryddhau amodau cynllunio erbyn hyn, ac felly argymhellir y dylid cyflwyno cymaint o wybodaeth â phosibl gyda chais cynllunio.
- 8.11.2. Pan fydd caniatâd cynllunio yn cael ei roi ar safleoedd lle mae Rhywogaethau a Warchodir gan Ewrop yn bresennol ac yn cael eu heffeithio gan y cynigion, mae'n debygol y bydd angen Trwydded Rhanddirymu gan Cyfoeth Naturiol Cymru. Bydd NRW yn argymhell bod amod cynllunio yn cael ei gyflwyno er mwyn sicrhau bod naill ai copi o'r drwydded yn cael ei gyflwyno i'r Awdurdod Cynllunio Lleol neu gopi o lythyr gan NRW yn nodi nad oes angen trwydded o'r fath; bydd angen cyflwyno hwn cyn dechrau gwaith datblygu.
- 8.11.3. Bydd Awdurdod Parc Cenedlaethol Bannau Brycheiniog yn disgwyl i'r mwyafrif o geisiadau cynllunio gynnwys cyfleoedd i wella bioamrywiaeth yn y cynigion datblygu. Cynghorir y dylid nodi'r mesurau hyn gyda'r cais ac amserlen ar gyfer eu gweithredu; gellir cyflwyno amod cynllunio wedyn er mwyn sicrhau eu bod yn cael eu rhoi ar waith.

9. Arolygon Bioamrywiaeth

9.1. Pryd mae angen arolwg?

9.1.1. Mae'n bosibl y bydd angen i ymgeiswyr gyflwyno gwybodaeth i gefnogi cais cynllunio er mwyn galluogi Awdurdod y Parc Cenedlaethol i asesu'r effeithiau ar fywyd gwyllt ar y safle datblygu neu yn ei gyffiniau. Bydd natur yr effaith a'r math o arolwg a fydd yn ofynnol yn dibynnu'n fawr ar faint a math y datblygiad arfaethedig. Argymhellir bod ymgeiswyr yn cael cyngor cyn-ymgeisio cyn gynted â phosibl a gellir canfod wedyn a oes angen arolwg ecolegol ai peidio.

9.1.2. Darperir rhestr wirio yn y tabl canlynol sy'n nodi'r mathau o ddatblygiad y bydd angen arolwg ecolegol ar eu cyfer, yn ogystal â'r math o arolygon a fydd yn ofynnol. Nod y rhestr wirio hon yw cynorthwyo swyddogion cynllunio, ymgeiswyr a datblygwyr i asesu pryd mae'n debygol y bydd angen arolwg asesu ecolegol. Canllaw yw'r rhestr hon – nid yw'n rhestr gyflawn ac nid yw'n disodli cyngor arbenigol sy'n seiliedig ar asesiad o'r safle. Mae'n debygol y bydd angen cynnal arolwg pan fydd cynnig datblygu yn effeithio ar, yn agos at neu yng nghyffiniau neu'n ymwneud â'r canlynol:

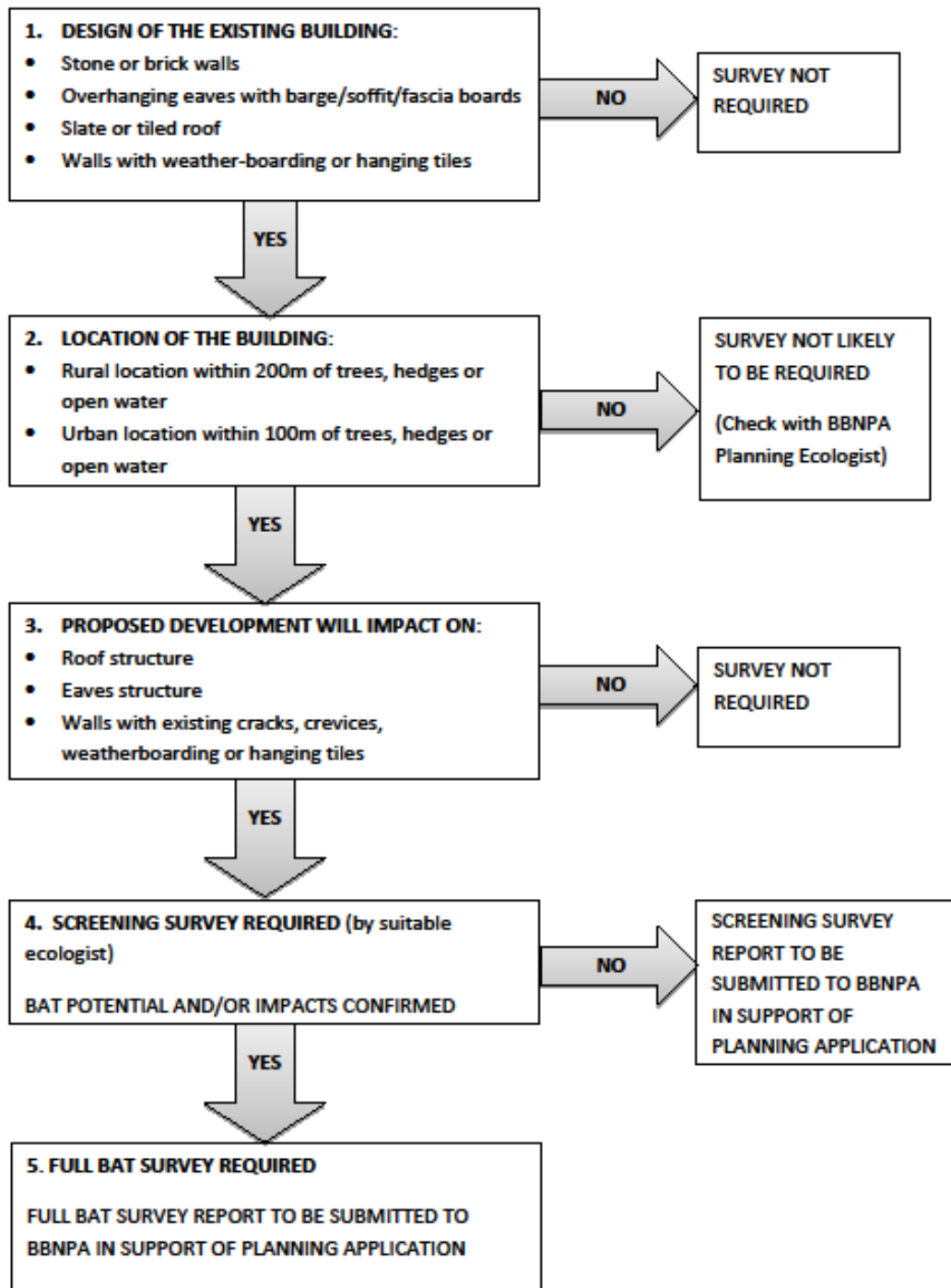
Math o safle / nodwedd / datblygiad	Arolygon rhywogaethau a/neu gynefinoedd sy'n debygol o fod yn ofynnol
Tir maes glas	Arfarniad ecolegol rhagarweiniol; Arolygon rhywogaethau a warchodir fel sy'n angenrheidiol
Tir llwyd	Arfarniad ecolegol rhagarweiniol; Arolygon rhywogaethau a warchodir fel sy'n angenrheidiol
Man gwyrdd agored	Arfarniad ecolegol rhagarweiniol; Arolygon rhywogaethau a warchodir fel sy'n angenrheidiol
Cyrsiau dŵr	Arfarniad ecolegol rhagarweiniol; potensial ar gyfer arolygon llygoden y dŵr, dyfrgi, pysgod, cimwch crafangau gwyn ac adar
Pyllau / gwlyptiroedd	Llygod y dŵr, madfall ddŵr gribog
Coetir	Ystlumod, moch daear, adar, pathewod
Gwarchodfeydd Natur	Arfarniad ecolegol rhagarweiniol; Arolygon rhywogaethau a warchodir fel sy'n angenrheidiol
Cloddfeydd / ogofau / selerau	Ystlumod
Chwareli	Arfarniad ecolegol rhagarweiniol; Arolygon rhywogaethau a warchodir fel sy'n angenrheidiol gan gynnwys ymlusgiaid, ystlumod
Safleoedd y mae'n hysbys bod rhywogaethau a warchodir yn bresennol	Unrhyw rywogaethau a warchodir y nodwyd eu bod yn bresennol
Addasu ysgubor / adeilad *	Ystlumod, tylluanod gwyn, adar sy'n nythu
Addasu atig / gosod goleuadau to / gosod to newydd	Ystlumod, adar sy'n nythu fel gwenoliaid goradain a gwenoliaid y bondo
Cael gwared ar berth, llinell goed neu brysgwydd	Arolwg perthi Ystlumod, pathewod, moch daear, adar sy'n nythu
Creu / gwella cynefin	Arfarniad ecolegol rhagarweiniol; Arolygon rhywogaethau a warchodir fel sy'n angenrheidiol

Adeiladu ffordd	Arfarniad ecolegol rhagarweiniol; Arolygon rhywogaethau a warchodir fel sy'n angenrheidiol
-----------------	---

9.1.3. Mae'r siart lif isod hefyd wedi'i datblygu i alluogi ymgeiswyr "Deiliaid Tai" a/neu eu hasiantaethau (yn enwedig o ran estyniadau) i nodi pryd fydd angen tebygol yn codi am arolwg ystlumod.

**BAT SURVEY ASSESSMENT FOR DWELLING HOUSES SUBJECT TO DEVELOPMENT
PROPOSALS (HOUSEHOLDER APPLICATIONS) IN THE BRECON BEACONS NATIONAL PARK**

AUGUST 2014



9.2. Pwy all gynnal arolwg?

- 9.2.1. Dylai ymgeiswyr sicrhau bod gan yr ymgynghorydd ecolegol a benodir i gynnal arolwg arbenigedd a chymwysterau digonol i gynnal yr asesiad o'r safle. Efallai hefyd y bydd angen trwydded arnynt gan Cyfoeth Naturiol Cymru i wneud gwaith a allai effeithio ar rywogaethau a warchodir a/neu eu cynefinoedd.
- 9.2.2. Ceir nifer o gyrff proffesiynol y gall ymgynghorwyr ecolegol fod yn aelod ohonynt, fel y Sefydliad Siartredig Ecoleg a Rheolaeth Amgylcheddol.

9.3. Sut allaf i ddod o hyd i ymgynghorydd ecolegol?

- 9.3.1. Darperir gwybodaeth am sut i ddod o hyd i ymgynghorydd ecolegol a'i benodi gan Cyfoeth Naturiol Cymru. Gweler Atodiad I i ddarganfod sut i gysylltu â nhw a/neu fynd i'w gwefan.
- 9.3.2. Hefyd, mae gan gyrff proffesiynol fel y Sefydliad Siartredig Ecoleg a Rheolaeth Amgylcheddol restr o'i aelodau sy'n gallu gwneud gwaith arolygu ecolegol; gweler y manylion cyswllt yn Atodiad I.

9.4. Pa fath o arolwg sydd ei angen?

- 9.4.1. Ceir nifer o wahanol fathau o asesiad. Aseiad cychwynnol o'r cynefinoedd sydd ar y safle yw Arfarniad Ecolegol Rhagarweiniol (a adnabyddir fel Arolwg Cynefin Cyfnod I Estynedig hefyd). Mae'n cofnodi unrhyw rywogaethau sy'n bresennol ar y pryd ac yn asesu'r posibilrwydd o bresenoldeb rhywogaethau eraill. Dylai'r arfarniad asesu effeithiau posibl y datblygiad a gwneud argymhellion ar gyfer arolygon pellach os oes eu hangen. Cyhoeddodd y Sefydliad Siartredig Ecoleg a Rheolaeth Amgylcheddol (CIEEM) Ganllawiau ar gyfer Arfarniadau Ecoleg Rhagarweiniol yn 2013; bydd Awdurdod Parc Cenedlaethol Bannau Brycheiniog yn disgwyl i ymgeiswyr a'u hymgynghorwyr ecolegol gyd-fynd â'r egwyddorion arfer gorau yn y canllawiau hyn.
- 9.4.2. Pan fydd arolwg rhagarweiniol yn nodi tystiolaeth bod rhywogaethau a warchodir yn bresennol neu ei bod yn bosibl eu bod yn bresennol, mae'n debygol y bydd angen arolygon ychwanegol, fel arolygon ar gyfer ystlumod, ymlusgiaid ac amffibiaid, gan gynnwys madfallod dŵr cribog. Dylai ymdrechion arolygu ychwanegol ddilyn y canllawiau arfer gorau diweddaraf ar gyfer y rhywogaethau dan sylw. Bydd angen cwblhau'r arolygon a chyflwyno'r canlyniadau cyn y gellir gwneud penderfyniad cadarn ar geisiadau cynllunio.
- 9.4.3. Mae *Bat Surveys for Professional Ecologists: Good Practice Guidelines* (3^{ydd} Argraffiad 2016) yr Ymddiriedolaeth Cadwraeth Ystlumod yn darparu canllawiau ar lunio a chynnal arolygon; bydd Awdurdod Parc Cenedlaethol Bannau Brycheiniog yn disgwyl i adroddiadau arolygu ystlumod a gyflwynir i gefnogi ceisiadau cynllunio gydymffurfio â'r canllawiau hyn. Mae angen i ganlyniadau arolygon gweithgarwch ystlumod ganfod rhywogaethau'r ystlumod sy'n bresennol, nifer yr ystlumod a'r math o glwydfan yn ogystal â'r man lle maent yn dod i mewn i'r adeilad. Dim ond ar yr adeg o'r flwyddyn pan fo ystlumod yn effro y gellir cynnal yr arolygon hyn.

9.4.4. Mae'n bosibl y bydd gofyn i ymgeiswyr datblygiadau llai sy'n effeithio ar doeon neu nodweddion eraill a allai gynnal clwydfannau ystlumod gyflwyno "Arolwg Cwmpasu Ystlumod". Aseiad gweledol llawn o'r safle neu'r adeilad(au) yw hwn, gan unigolyn â chymwysterau a/neu brofiad priodol i chwilio am dystiolaeth o ystlumod neu'r posibilrwydd eu bod yn bresennol. Os canfyddir tystiolaeth (tail ystlumod neu ystlumod byw hyd yn oed) o bresenoldeb neu bosibilrwydd eu bod yn bresennol, bydd angen cynnal arolygon gweithgarwch ystlumod ar adeg briodol o'r flwyddyn.

9.5. Pryd ellir cynnal arolwg?

9.5.1. Mae'n bwysig bod yr angen am arolygon ecolegol yn cael ei nodi mor gynnar â phosibl gan fod cyfyngiadau ar bryd y gellir cynnal arolygon penodol. Fel rheol, gellir cynnal Arfarniad Ecolegol Rhagarweiniol trwy gydol y flwyddyn, ond gellir methu rhai rhywogaethau os caiff ei gynnal yn ystod misoedd y gaeaf. Dylai ymgeiswyr a'u hymgyngorwyr ecolegol gyfeirio at ganllawiau arfer gorau wrth lunio neu gomisiynu arolygon; mae'r tabl canlynol yn cynnig canllaw cyffredinol ar bryd y gellir cynnal arolygon:

	Ion	Chw	Maw	Eb	Mai	Meh	Gor	Aws	Med	Hyd	Tach	Rhag
Moch daear												
Ystlumod (Gaeafgwsg)												
Ystlumod (Clwydfannau haf)												
Ystlumod (Gweithgarwch)												
Adar (Magu)												
Adar (Tros-aeafu)												
Pathewod												
Madfall ddŵr gribog												
Infertebratau												
Dyfrgwn												
Ymlusgiaid												
Llygod y dŵr												
Cimwch crafangau gwyn												
Cynefinoedd/llystyfiant												
Ffwng												

Allwedd:

Amser arolwg optimaidd



Amser arolwg is-optimaidd



9.6. Beth ddylai adroddiad ecolegol ei gynnwys?

9.6.1. Dylai adroddiadau arolygu ddarparu digon o wybodaeth i'r Awdurdod allu gwneud asesiad cadarn o'r effeithiau posibl sy'n deillio o ddatblygiad ar y rhywogaethau a'r cynefinoedd sy'n bresennol ar safle ymgeisio. Mae'r Sefydliad Siartredig Ecoleg a Rheolaeth Amgylcheddol wedi cynhyrchu dogfen o'r enw Ysgrifennu Adroddiad Ecolegol.

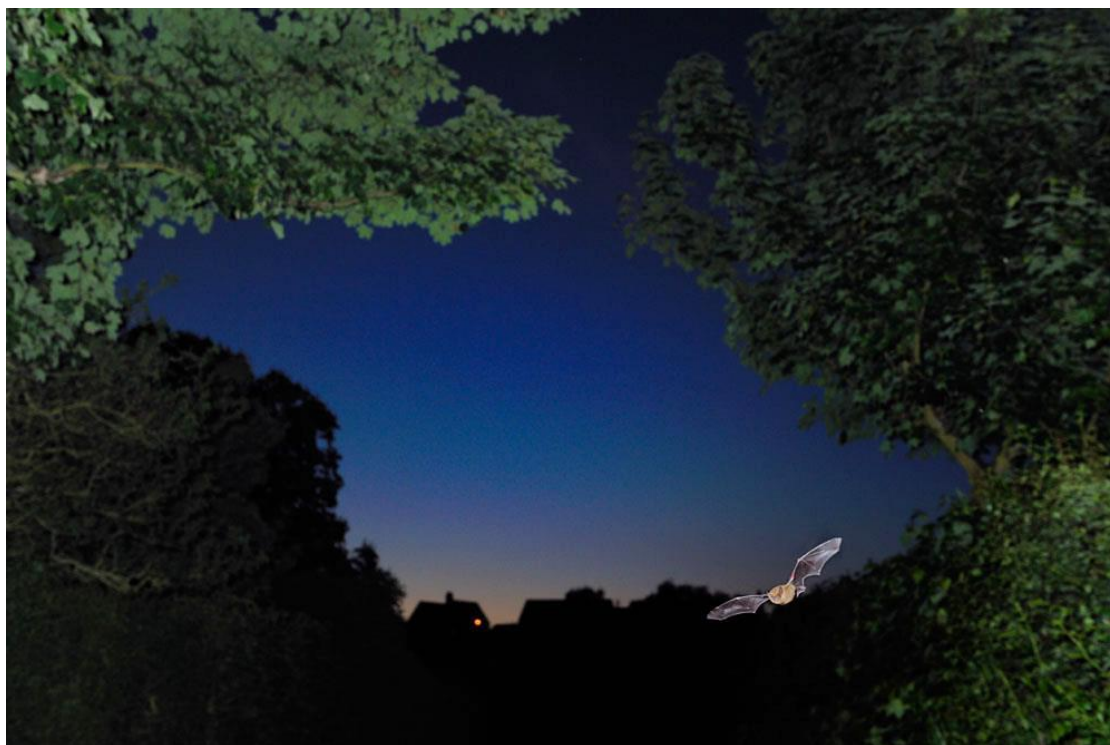
9.6.2. Mae'r strwythur canlynol yn cynnig canllaw ar y math o wybodaeth sydd ei hangen mewn adroddiadau ecolegol:

	Gwyb include:
Crynodeb gweithredol	<ul style="list-style-type: none"> • Rheswm dros yr adroddiad • Tystiolaeth Hanfodol, megis statws clwydfannau ystlumod a ganfuwyd • Amlinelliad o'r argymhellion gan gynnwys unrhyw arolygon pellach sydd eu hangen
Cyflwyniad a chefnidir	<ul style="list-style-type: none"> • Syrfewyr a chymwysterau • lleoliad y safle (map) • ffotograffau
Dull	<ul style="list-style-type: none"> • Astudiaeth Ddesg • Dulliau a chyfiawnhad gwaith maes • Cyfyngiadau
Canlyniadau	<ul style="list-style-type: none"> • Cyflwr y tywydd • Tablau canlyniadau arolygon • Cynlluniau i ddangos lleoliad syrfewyr a chanlyniadau
Trafod a dadansoddi	<ul style="list-style-type: none"> • Dadansoddiad o'r canlyniadau ac yn benodol, sut mae rhywogaethau a warchodir yn defnyddio'r safle • Aseiad o effaith y cynigion datblygu
Casgliadau ac argymhellion	<p>Cofnomentations for:</p> <ul style="list-style-type: none"> • Mesurau lliniaru • Amseru'r gwaith • Datganiad dulliau • Manylion mesurau gwella penodol • Gwaith arolygu pellach

10. Crynodeb a negeseuon allweddol

Crynodeb yw'r rhestr ganlynol o'r prif faterion a godwyd yn y Canllaw Cynllunio Atodol hwn a'r camau gweithredu a argymhellwyd i sicrhau bod bioamrywiaeth yn cael ei gwarchod a'i gwella ar safleoedd datblygu:

- Gofyn am gyngor cyn-ymgeisio gan yr Adran Gynllunio ynghylch yr angen am wybodaeth arolwg ecolegol a'r math o wybodaeth sydd ei hangen.
- Asesu'r data bioamrywiaeth a geoamrywiaeth presennol ar gyfer y safle (cofnodion safleoedd dynodedig a rhywogaethau a warchodir).
- Cael gwybodaeth arolwg ecolegol gyfredol a phriodol.
- Dilyn canllawiau arfer gorau ar gyfer ymdrechion arolygu ac ysgrifennu adroddiadau.
- Gwneud yn siŵr bod yr ymgynghorydd ecolegol yn deall natur y cynigion ac yn ymwybodol o unrhyw newidiadau.
- Diogelu nodweddion bioamrywiaeth a geoamrywiaeth pwysig, yn enwedig pan fyddant yn darparu cysylltedd ecolegol.
- Chwilio am gyfleoedd i wella cynefinoedd, rhwydweithiau cynefinoedd a seilwaith gwyrdd. Bydd cyfleoedd penodol ar gyfer gwella bioamrywiaeth mewn cynlluniau tirweddu a systemau draenio cynaliadwy.
- Cynnwys y gallu i wrthsefyll y newid yn yr hinsawdd.



Ystlum lleiaf soprano

Atodiad I: Cysylltiadau

Manylion cyswllt hanfodol

Awdurdod Parc Cenedlaethol Bannau Brycheiniog – Adran Gynllunio ac Ecolegydd Cynllunio
Plas y Ffynnon, Ffordd Cambrian, Aberhonddu, LD3 7HP
01874 620431
Planning.enquiries@beacons-npa.gov.uk
<http://www.bannaubrycheiniog.org/cynllunio/>

Cyfoeth Naturiol Cymru (NRW)
Plas yr Afon, Parc Busnes Llaneirwg, Heol Fortran, Caerdydd, CF3 0EY
0300 065 3000
<https://naturalresources.wales/?lang=cy>

Cysylltiadau defnyddiol ychwanegol

Gwasanaeth Gwybodaeth Bioamrywiaeth i Bowys a Pharc Cenedlaethol Bannau Brycheiniog (BIS)
Uned 4, Royal Buildings, 6 Bulwark, Aberhonddu, Powys, LD3 7LB
01874 610881
info@bis.org.uk
<http://www.b-i-s.org/>

Partneriaeth Bioamrywiaeth Cymru (WBP)
<http://biodiversitywales.org.uk>

Y Sefydliad Siartredig Ecoleg a Rheoli Amgylcheddol (CIEEM)
43 Southgate Street, Winchester, Hampshire, SO23 9EH
<http://www.cieem.net/>

Ymddiriedolaeth Natur Brycheiniog (BWT)
Tŷ Llew, Sgwâr Bethel, Aberhonddu, Powys, LD3 7AY
01874 625708
enquiries@brecknockwildlifetrust.org.uk
<http://brecknockwildlifetrust.org.uk/index.html>

Arolwg Daaregol Prydain (BGS)
Columbus House, Village Way, Greenmeadow Springs, Tongwynlais, Caerdydd, CF15 7NE
02920 521962
bgs-wales@bgs.ac.uk
<http://www.bgs.ac.uk/home.html?src=topNav>

Ysgrifenyddiaeth Rhywogaethau Estron Prydain Fawr (NNSS)
Animal and Plant Health Agency, Sand Hutton, York, YO41 1LZ
nnss@apha.gsi.gov.uk
<http://www.nonnativespecies.org/home/index.cfm>

Sefydliad Gwy ac Wysg
Uned 4, Parc Busnes Talgarth, Heol Trefecca, Talgarth, Aberhonddu, LD3 0PQ
01874 711714
admin@wyeuskfoundation.org

<http://www.wyeuskfoundation.org/>

Y Cyd-bwyllgor Cadwraeth Natur (JNCC)

Monkstone House, City Road, Peterborough, PE1 1JY

01733 562626

comment@jncc.gov.uk

<http://jncc.defra.gov.uk/Default.aspx>

Atodiad 2: Cyfeiriadau a ffynonellau gwybodaeth ychwanegol

Safon Brydeinig BS 42020:2013 Biodiversity – Code of practice for planning and development
<http://shop.bsigroup.com/ProductDetail/?pid=00000000030258704>

Polisi Cynllunio Cymru (Argraffiad 8, Ionawr 2016) – gweler Pennod 5
<http://gov.wales/topics/planning/policy/ppw/?skip=1&lang=cy>

Nodyn Cyngor Technegol 5 – Cynllunio a Chadwraeth Natur (2009)
<http://gov.wales/docs/desh/policy/100730tan5en.pdf>

Cynllun Datblygu Lleol Parc Cenedlaethol Bannau Brycheiniog (2013)
<http://www.bannaubrycheiniog.org/cynllunio/strategaeth-a-pholisi/cynllun-datblygu-lleol-parc-cenedlaethol-bannau-brycheiniog/>

Cynllun Gweithredu Bioamrywiaeth Lleol Parc Cenedlaethol Bannau Brycheiniog (ar gael ar wefan y System Adrodd ar Weithredu Bioamrywiaeth – gweler isod)

System Adrodd ar Weithredu Bioamrywiaeth (BARS) <http://www.ukbap-reporting.org.uk>

Mae Awdurdod Parc Cenedlaethol Bannau Brycheiniog wedi cyhoeddi nifer o setiau data, gan gynnwys Safleoedd Cadwraeth Natur Pwysig, Asesu Cymeriad y Dirwedd, Gorchmynion Diogelu Coed ac Ardaloedd Cadwraeth yn:
<<https://data.gov.uk/publisher/brecon-beacons-national-park-authority>>

Collins, J. (Gol) (2016) *Bat Surveys for Professional Ecologists: Good Practice Guidelines* (3^{ydd} Argraffiad) Ymddiriedolaeth Cadwraeth Ystlumod
<http://www.bats.org.uk/pages/batsurveyguide.html>

Cymdeithas Cynllunio Gwlad a Thref (2004) *Biodiversity by Design – A guide for sustainable communities* http://www.tcpa.org.uk/data/files/bd_biodiversity.pdf

English Heritage, yr Ymddiriedolaeth Genedlaethol a Natural England (2009) *Bats in Traditional Buildings* <https://historicengland.org.uk/images-books/publications/bats-in-traditional-buildings/>

Schofield, H.W. (2008) *The Lesser Horseshoe Bat Conservation Handbook* Vincent Wildlife Trust, Ledbury <http://www.vwt.org.uk/publications/>

English Nature (2004) *Bat mitigation guidelines*
http://roost.bats.org.uk/sites/default/files/publications/EnglishNature_BatMitigationGuidelines_2004.pdf

English Nature (2001) *Great crested newt mitigation guidelines*
http://mokrady.wbs.cz/literatura_ke_stazeni/great_crested_newt_mitigation_guidelines.pdf

Langton, T.E.S., Beckett, C.L. a Foster, J.P. (2001) *Great Crested Newt Conservation Handbook* Froglife, Halesworth http://www.froglife.org/wp-content/uploads/2013/06/GCN-Conservation-Handbook_compressed.pdf

Edgar, P. Foster, J. a Baker, J. (2010) *Reptile Habitat Management Handbook* Amphibian and Reptile Conservation, Bournemouth <http://www.arc-trust.org/pdf/reptile-habitat-management-handbook-full.pdf>

Gwefan Hedgelink: <http://www.hedgelink.org.uk/index.php>

Gwefan Llywodraeth Cymru: <http://cymru.gov.uk/>

Guidelines for Preliminary Ecological Appraisal (2013) ac Ecological Report Writing (2013)
ar wefan y Sefydliad Siartredig Ecoleg a Rheoli Amgylcheddol:
[http://www.cieem.net/technical-guidance-series-tgs->](http://www.cieem.net/technical-guidance-series-tgs-)

Atodiad 3: Polisiâu Cynllun Datblygu Lleol

Polisi SP3 – Diogelu'r Amgylchedd – Polisi Strategol

Mae'n rhaid i bob cynnig ar gyfer datblygu neu newid defnydd tir neu adeiladau yn y Parc Cenedlaethol ddangos nad yw'r datblygiad arfaethedig yn cael effaith annerbyniol ar y canlynol, nac yn amharu arnynt, nac yn atal mwynhad ohonynt;

- a) nodweddion arbennig y Parc Cenedlaethol fel y'u nodwyd yng Nghynllun Rheoli'r Parc Cenedlaethol
- b) asedau ecoleg a bioamrywiaeth o fewn safleoedd dynodedig a'r tu hwnt iddynt (gweler Polisiâu 2, 3 a 4)
- c) yr amgylchedd dŵr (gweler Polisi 5)
- ch) geoamrywiaeth, gan gynnwys Geoparc Ewropeaidd Fforest Fawr
- d) treftadaeth ddiwylliannol a hanesyddol, gan gynnwys Safle Treftadaeth y Byd Tirwedd Ddiwydiannol Blaenafon, Parciau, Gerddi a Thirweddau Hanesyddol Cofrestredig (gweler Gwarchod yr Amgylchedd Hanesyddol isod)
- dd) cymeriad y dreftadaeth adeiledig, gan gynnwys adeiladau rhestredig, ardaloedd cadwraeth a nodweddion archeolegol (gweler Gwarchod yr Amgylchedd Hanesyddol isod)
- e) y rhwydwaith pwysig o gyfleusterau hamdden a manau agored cyhoeddus (Gweler hefyd SPI 5 a pholisiâu manwl ategol)
- f) ansawdd pridd ac aer (gweler Polisiâu 7 ac 8)
- ff) Tir Amaethyddol Gradd 1,2,3a

Polisi 3 – Safleoedd o Bwysigrwydd Ewropeaidd

Ni chaniateir cynigion ar gyfer datblygu a allai, ar eu pen eu hunain neu mewn cyfuniad â chynlluniau neu brosiectau eraill, gael effaith arwyddocaol ar Safle Ewropeaidd neu ddarpar Safle Ewropeaidd, oni bai:

- i. fod y datblygiad arfaethedig wedi'i gysylltu'n uniongyrchol â gwarchod, gwella a rheoli'r safle yn gadarnhaol at ddibenion cadwraeth, neu'n angenrheidiol ar gyfer hynny;
- ii. na fydd y datblygiad arfaethedig yn cael effaith niweidiol ar yr amcanion cadwraeth sy'n gysylltiedig â'r safle neu gyfanrwydd y safle;
- iii. pan fo'r safle'n cynnal buddiannau nad ydynt wedi'u nodi'n rhywogaeth neu'n gynefin blaenoriaethol, y ceir rhesymau hollbwysig o safbwynt budd pennaf y cyhoedd pam y dylai'r datblygiad fynd yn ei flaen;
- iv. pan fo'r safle'n cynnal cynefinoedd a/neu rywogaethau blaenoriaethol, y ceir rhesymau yn ymwneud ag iechyd dynol, diogelwch y cyhoedd, canlyniadau buddiol o bwysigrwydd allweddol i'r amgylchedd neu seiliau eraill sy'n gysylltiedig â budd pennaf y cyhoedd a all fodloni'r gofynion ar gyfer pam y dylai'r datblygiad fynd yn ei flaen; ac
- v. o ran iii) a iv) uchod, nad oes unrhyw ateb arall ar gael, a rhoddir mesurau digolledu ar waith i sicrhau bod cydlyniant cyffredinol rhwydwaith Natura 2000 yn cael ei warchod.

Polisi 4 – Safleoedd o Bwysigrwydd Cenedlaethol

Caniateir cynigion ar gyfer datblygiad a allai effeithio ar Warchodfa Natur Genedlaethol neu Safle o Ddiddordeb Gwyddonol Arbennig arfaethedig neu hysbysadwy o dan yr amgylchiadau canlynol yn unig:

- i. pan fo'r cynnig yn cyfrannu at warchod, gwella neu reoli'r safle'n gadarnhaol; neu
- ii. pan fo'r datblygwr yn profi er bodlonrwydd Awdurdod y Parc Cenedlaethol nad oes gan y cynnig unrhyw effeithiau annerbyniol a fyddai'n achosi difrod uniongyrchol neu anuniongyrchol i'r safle neu'n cael effaith niweidiol ar ei fuddiant cadwraeth neu ei werth o ran ei ddynodiad; neu
- iii. pan fo'r angen a'r rhesymau am y datblygiad arfaethedig yn bwysicach na gwerth y safle ei hun; ac nad oes unrhyw ffordd arall o fodloni'r angen am y datblygiad.

Pan fo'n briodol, bydd Awdurdod y Parc Cenedlaethol yn ystyried defnyddio Amodau Cynllunio a/neu Rwymedigaethau Cynllunio i ddarparu mesurau lliniaru a / neu ddigolledu priodol.

Polisi 5 – Safleoedd o Bwysigrwydd ar gyfer Cadwraeth Natur

Caniateir datblygiad ar safleoedd anstatudol o bwysigrwydd bywyd gwyllt, daearegol neu geomorffolegol o dan yr amgylchiadau canlynol yn unig:

- i. pan fo'r angen am y datblygiad yn drech na phwysigrwydd cadwraeth natur y safle; a
- ii. phan fo'r cynigion yn cydymffurfio â Pholisi 6 a/neu, mewn perthynas â rhywogaethau gwyllt pwysig a warchodir, Polisi 7.

Pan fo'n briodol, bydd Awdurdod y Parc Cenedlaethol yn ystyried defnyddio Amodau Cynllunio a/neu Rwymedigaethau Cynllunio i ddarparu mesurau lliniaru a / neu ddigolledu priodol.

Polisi 6 – Bioamrywiaeth a Datblygiad

Caniateir datblygiad dim ond;

1. pan fo'r datblygwr yn profi er bodlonrwydd Awdurdod y Parc Cenedlaethol na fydd yn arwain at golli neu ddarnio cynefin neu nodwedd dirwedd yn annerbyniol, nac yn cael unrhyw effaith arall arni, a/neu na fydd yn arwain at gynyddu arwahanrwydd rhywogaethau pwysig fel y'u rhestrir o dan Adran 42 Deddf yr Amgylchedd Naturiol a Chymunedau Gwledig (cynefinoedd a rhywogaethau sy'n bwysig iawn i Gymru), NEU
2. A pan fo'r datblygwr yn nodi cynefinoedd a nodweddion tirwedd sy'n bwysig i fywyd gwyllt yn y safle ac yn darparu ar gyfer creu, rheoli'n gadarnhaol, adfer, gwella neu ddigolledu'r cynefinoedd a'r nodweddion

hyn ymhellach er mwyn sicrhau bod y safle'n cynnal ei bwysigrwydd cadwraeth natur; a

B phan wneir darpariaeth lawn ar gyfer rheoli cynefinoedd a nodweddion gwerth cadwraeth natur y safle. Sicrheir hyn trwy naill ai Rwymedigaethau Cynllunio neu osod Amodau Cynllunio; ac

C na fydd unrhyw nodweddion llinellol (e.e. gwrychoedd, lleiniau coetir) yn cael eu colli/torri. Dylai datblygiad geisio gwella nodweddion cynefin llinellol (e.e. gwrychoedd, lleiniau coetir), 'coridorau tywyll' a chlwydi a ddefnyddir gan ystlumod.

Bydd Awdurdod y Parc Cenedlaethol yn mynnu bod pob datblygiad sy'n cael ei farnu yn ôl y polisi hwn yn gwella bioamrywiaeth trwy'r cynllun yn unol â chyfarwyddyd y Strategaeth Rhwymedigaeth Gynllunio.

Polisi 7 – Rhywogaethau Gwyllt Pwysig a Warchodir

Caniateir cynigion yn ymwneud â thir neu adeiladau sy'n cynnal rhywogaethau a warchodir neu rywogaethau pwysig o dan yr amgylchiadau canlynol yn unig:

- i. pan fo'r angen am y datblygiad yn drech na phwysigrwydd cadwraeth natur y safle, ac yn achos rhywogaethau a warchodir yn Ewropeaidd, pan fo'r meini prawf ar gyfer rhanddirymiad o dan y Rheoliadau Cynefinoedd yn cael eu bodloni; a
- ii. phan ddarperir mesurau cadarnhaol i gyfrannu at dargedau cadwraeth rhywogaethau a chynefinoedd; a
- iii. phan fo'r datblygwr yn profi er bodlonrwydd Awdurdod y Parc Cenedlaethol y bydd

a) yr amhariad ar y rhywogaeth a'r cynefin o ran yr effaith ar oroesiad a photensial atgenhedlu'r rhywogaeth neu swyddogaeth y cynefin yn cael ei leihau cymaint â phosibl; neu

b) y darperir ardaloedd eraill i gynnal o leiaf y lefelau poblogaeth presennol neu faint presennol y cynefin yr effeithir arnynt gan y cynnig..

Polisi 9 – Coetiroedd Hynafol a Choed Hynod

Cynnig ar gyfer datblygiad a fyddai'n arwain at unrhyw un o'r canlynol

- a) darnio neu golli coetir hynafol; a/ neu
- b) golli coeden hynafol neu hynod; a/ neu
- c) ddfrod i dir, colli isdyfiant, neu amharu ar y tir mewn ardal coetir neu ardal gwarchod gwreiddiau coeden hynod; a/ neu
- ch) ostyngiad mewn arwynebedd cynefinoedd lled-naturiol eraill sy'n agos i goetir hynafol; a/ neu
- d) newid arwyddocaol i ddefnydd tir yn agos i goetir hynafol; a/ neu
- dd) gynnydd o ran y tebygolrwydd y bydd coetir hynafol neu goeden hynod yn agored i lygredd aer, dŵr neu olau o'r ardal amgylchynol; a/ neu
- e) newid yr hydroleg mewn ffordd a allai effeithio ar goetir hynafol, Coed Hynafol neu Hynod; a/ neu

**f) ddinistrïo cynefinoedd cysylltiol pwysig sy'n berthnasol i goetiroedd hynafol;
a/ neu**

**ff) ddiraddio nodweddion archeolegol neu hanesyddol hysbys mewn
coetiroedd hynafol neu sy'n gysylltiedig â choed hynod; a/ neu**

**g) ardal o ddefnydd helaeth gan y cyhoedd yn cael ei gosod ger coeden hynafol
neu goeden hynod, yn cael caniatâd cynllunio dim ond lle y gellir dangos er
bodlonrwydd Awdurdod y Parc Cenedlaethol bod yr angen am y datblygiad yn
y lleoliad hwn, a'i fanteision, yn drech na cholli neu ddirywio'r cynefin coetir:-**

**Bydd Awdurdod y Parc Cenedlaethol yn defnyddio Amodau Cynllunio a/neu
Rwymedigaethau Cynllunio i sicrhau unrhyw fesurau lliniaru / digolledu /
gwella angenrheidiol gan unrhyw gynnig a fydd yn effeithio ar Goeden Hynod
neu Goetir Hynafol. Gallai hyn gynnwys y gofyniad i Goedyddiwr oruchwylio
unrhyw waith adeiladu sy'n debygol o effeithio ar goed arwyddocaol.**

Atodiad 4: Geirfa

Asesiad Priodol: Asesiad statudol a gynhelir gan awdurdod cymwys o ran cynlluniau neu brosiectau sy'n debygol o gael effaith arwyddocaol ar safle Natura 2000.

Bioamrywiaeth Term sy'n golygu "amrywiaeth fiolegol" yw bioamrywiaeth. Mae'n disgrifio nifer ac amrywiaeth y rhywogaethau o blanhigion ac anifeiliaid ac organebau eraill o fewn cynefin yn ogystal â'r amrywiaeth o gynefinoedd o fewn ecosystem.

Cynllun Gweithredu Bioamrywiaeth/Cynllun Gweithredu Bioamrywiaeth Lleol (BAP/LBAP) Mae Cynllun Gweithredu Bioamrywiaeth y DU yn nodi cynefinoedd a rhywogaethau blaenoriaethol ac yn cynllunio ac yn gweithio tuag at eu gwarchod. Cynlluniau gweithredu bioamrywiaeth lleol yw'r dull ar gyfer darpariaeth leol.

Sefydliad Siartredig Ecoleg a Rheoli Amgylcheddol (CIEEM) CIEEM yw'r corff proffesiynol dielw sy'n cynrychioli ac yn cefnogi ecolegwyr a rheolwyr amgylcheddol yn y DU a thramor.

Trwydded Ddatblygu Term a ddefnyddir yn y ddogfen hon i gyfeirio at drwydded rhywogaethau a warchodir (rhywogaethau a warchodir gan Ewrop neu'r DU) a dderbyniwyd gan ddatblygwr at ddibenion cyflawni datblygiad. Cyfoeth Naturiol Cymru sy'n dosbarthu trwyddedau.

Asesiad o'r Effaith Amgylcheddol (EIA) Asesiad a wneir gan y datblygwr yw EIA, a fydd yn nodi effeithiau tebygol datblygiad newydd ar yr amgylchedd

Datganiad Amgylcheddol (ES) Dogfen sy'n nodi asesiad datblygwr o effeithiau amgylcheddol tebygol prosiect (EIA) yw 'Datganiad amgylcheddol'. Caiff ei baratoi a'i gyflwyno gan y datblygwr ar y cyd â'r cais am ganiatâd.

Rhywogaethau a Warchodir gan Ewrop (EPS) Rhywogaethau a warchodir gan Reoliadau Gwarchod Cynefinoedd a Rhywogaethau 2010 (fel y'u diwygiwyd). Maent yn cynnwys ystlumod (pob rhywogaeth), pathewod, madfallod dŵr cribog a dyfrgwn.

Cynefin Y man lle mae planhigyn neu anifail penodol yn byw. Defnyddir y term yn aml i gyfeirio at gasgliadau mawr o blanhigion ac anifeiliaid gyda'i gilydd a'r math o safle lle mae organeb neu boblogaeth yn ymgasglu'n naturiol.

Cyfoeth Naturiol Cymru (NRW) NRW yw cynghorydd statudol y Llywodraeth ar gynnal harddwch naturiol a darparu canllawiau bywyd gwyllt ar faterion cynllunio a rheoleiddio amgylcheddol, sy'n cynnwys draenio dŵr brwnt, atal llygredd, rheoli gwastraff, bioamrywiaeth a rhywogaethau a warchodir.

Gwarchodfa Natur Genedlaethol (GNG/GNC) Ardal sydd ymhlith yr enghreifftiau gorau o gynefin penodol yw GNG. Mae GNC o bwysigrwydd cenedlaethol. Mewn llawer o achosion, maen nhw'n eiddo i awdurdodau statudol ac yn cael eu rheoli ganddynt. Mae'r holl warchodfeydd hefyd yn Safleoedd o Ddiddordeb Gwyddonol Arbennig a gellir eu defnyddio ar gyfer prosiectau addysgol, gwaith ymchwil a threialon rheoli.

Polisi Cynllunio Cymru (PCC) Mae polisi cynllunio presennol ar ddefnydd tir ym 'Mholisi Cynllunio Cymru', sy'n cynnig y fframwaith polisi strategol ar gyfer paratoi datblygiad awdurdodau cynllunio lleol yn effeithiol.

Adran 42 'Cynefinoedd a rhywogaethau pwysig (blaenoriaethol)' Nodwyd y cynefinoedd a'r rhywogaethau hyn gan Lywodraeth Cymru fel rhai o bwysigrwydd pennaf i gadwraeth natur yng Nghymru. Mae'r rhain wedi'u rhestru yn Adran 42 Deddf yr Amgylchedd Naturiol a Chymunedau Gwledig 2006 ar hyn o bryd; bydd hon yn cael ei diwygio a'i disodli gan **Adran 7** Deddf yr Amgylchedd (Cymru) 2016.

Asesiad Rheoliadau Cynefinoedd (HRA) Asesiad a gynhelir gan awdurdod cymwys pan fydd cynnig datblygu (ar ei ben ei hun neu gyda chynllun neu brosiect arall) yn debygol o gael effaith arwyddocaol ar safle Natura 2000.

Lliniaru Mae'r term lliniaru yn y ddogfen yn cyfeirio at gamau a gymerir i wrthbwysio effeithiau posibl ar unrhyw nodwedd bywyd gwyllt a sicrhau eu bod cyn lleied â phosibl.

Safle Natura 2000 Safleoedd a ddiogelir o dan Reoliadau Gwarchod Cynefinoedd a Rhywogaethau 2010, gan gynnwys Ardaloedd Cadwraeth Arbennig, Ardaloedd Gwarchodaeth Arbennig a safleoedd Ramsar.

Safle o Bwysigrwydd Cadwraeth Natur (SINC) Safleoedd lleol pwysig ar gyfer cadwraeth natur. Nodir y rhain yn erbyn meini prawf yn Dewis Safleoedd o Bwysigrwydd ar gyfer Cadwraeth Natur ym Mharc Cenedlaethol Bannau Brycheiniog (2008, diwygiwyd 2014).

Safle o Ddiddordeb Gwyddonol Arbennig (SoDdGA) Safle a nodwyd o dan Ddeddf Bywyd Gwyllt a Chefn Gwlad 1981 fel ardal o ddiddordeb arbennig ar gyfer nodweddion bywyd gwyllt neu ddaearegol.

Ardal Cadwraeth Arbennig (ACA) Safle a ddynodwyd dan Gyfarwydddeb Cynefinoedd Cymunedol Ewrop (a ddeddfwyd yn y DU trwy Reoliadau Gwarchod Cynefinoedd a Rhywogaethau 2010 (fel y'u diwygiwyd) i ddiogelu cynefinoedd a rhywogaethau naturiol o bwysigrwydd rhyngwladol.

Canllaw Cynllunio Atodol (SPG) Mae'r dogfennau hyn yn atgyfnerthu polisiau'r Cynllun Datblygu Unedol ac yn darparu canllaw eglur a manwl ar faterion cynllunio a datblygu.

Nodyn Cyngor Technegol 5 (TAN 5) Mae TAN 5 yn cynnig cyngor ar sut ddylai'r system cynllunio defnydd tir gyfrannu at ddiogelu a gwella gwarchodaeth bioamrywiaeth a geoamrywiaeth.

Cynllun Gweithredu Bioamrywiaeth y DU (BAP y DU) BAP y DU yw ymateb Llywodraeth y DU i Gonfensiwn ar Amrywiaeth Biolegol 1993. Mae BAP y DU yn disgrifio adnoddau biolegol y DU ac yn darparu cynlluniau manwl ar gyfer gwarchod yr adnoddau hyn.

Atodiad 5: Ardaloedd Cadwraeth Arbennig (ACA) ym Mharc Cenedlaethol Bannau Brycheiniog

- Blaen Cynon
- Bannau Brycheiniog
- Coed y Cerrig
- Coedydd Nedd a Melte
- Cwm Cadlan
- Coetiroedd Cwm Clydach
- Llyn Syfaddan
- Afon Wysg
- Afon Gwy
- Coetiroedd Pen y Fâl
- Safleoedd Ystlumod Brynbuga

Atodiad 6: Cynefinoedd a rhywogaethau blaenoriaethol yn y Parc Cenedlaethol

Mae'r tabl canlynol yn cynnwys y rhestr Adran 42 o Gynefinoedd Tra Phwysig fel y nodwyd gan Lywodraeth Cymru o dan Ddeddf yr Amgylchedd Naturiol a Chymunedau Gwledig 2006, ond a fydd yn cael ei diwygio'n fuan a'i alw'n Rhestr Adran 7 dan Ddeddf yr Amgylchedd (Cymru) 2016.

Nid yw'r rhestr yma yn cynnwys cynefinoedd morol nad ydynt yn berthnasol i Fannau Brycheiniog, ond mae'n cynnwys nifer o gynefinoedd sy'n annhebygol o gael eu bygwth gan bwysau datblygu.

DEDDF YR AMGYLCHEDD NATURIOL A CHYMUNEDAU GWLEDIG 2006: RHESTR ADRAN 42 O GYNEFINOEDD TRA PHWYSIG AR GYFER GWARCHOD AMRYWIAETH BIOLEGOL YNG NGHYMRU	
<ul style="list-style-type: none">• Traditional orchards• Wood pasture & parkland• Upland oak woodland• Lowland beech and yew woodland• Upland mixed ash woodland• Wet woodland• Lowland mixed deciduous woodland	<ul style="list-style-type: none">• Perllannau traddodiadol• Porfa goediog a pharcdir• Coedwig dderi yn yr ucheldir• Coedwig ffawydd ac ywen ar dir isel• Coedwig ynn gymysg ar dir uchel• Coedwig wlyb• Coedwig gollddail gymysg ar dir isel

<ul style="list-style-type: none"> • Hedgerows • Arable field margins • Coastal and floodplain grazing marsh • Lowland meadows • Lowland calcareous grassland • Upland calcareous grassland • Lowland dry acid grassland • Lowland heathland • Upland heathland • Upland flushes, fens and swamps • Lowland fens • Purple moorgrass and rush pastures • Reedbeds • Lowland raised bog • Blanket bog • Mountain heaths and willow scrub • Rivers • Oligotrophic and dystrophic lakes • Ponds • Mesotrophic lakes • Eutrophic standing waters • Aquifer-fed naturally fluctuating water bodies • Inland rock outcrop and scree habitats • Calaminarian grasslands • Open mosaic habitats on previously developed land • Limestone pavement 	<ul style="list-style-type: none"> • Gwrychoedd • Ymylon caeau ŷd • Tir pori corslyd ar forfa arfordirol a gorlifdir • Gweirgloddiau yr iseldir • Glaswelltir calchaid yr iseldir • Glaswelltir calchaid tir uchel • Glaswelltir asidaidd sych yr iseldir • Gweundir yr iseldir • Gweundir yr ucheldir • Trylifiadau, ffeniau a chorsydd siglennaidd ar dir uchel • Ffeniau ar dir isel • Porfeydd brwyn a glaswellt y gweunydd • Gwelyau cyrs • Cyforgors ar dir isel • Gorgors • Gweundir a phrysgwydd helyg ar dir mynyddig • Afonydd • Llynnoedd oligotroffig a dystroffig • Pyllau dŵr • Llynnoedd mesotroffig • Dyfroedd llonydd ewtroffig • Dyfroedd a gyflenwir gan ddyfrhaen, ac sy'n arddangos amrywiadau naturiol yn lefel y dŵr • Cynefinoedd brigiadau craig a sgri mewndirol • Glaswelltiroedd Calaminaraidd • Brithwaith o gynefinoedd agored ar dir a oedd cynt wedi ei ddatblygu • Palmentydd calch
--	--

Sylwer:

Mae Awdurdod Parc Cenedlaethol Bannau Brycheiniog wrthi'n adolygu'r rhestr o Rywogaethau Blaenoriaethol yn y Parc Cenedlaethol yn rhan o'r adolygiad o'r Cynllun Gweithredu Bioamrywiaeth Lleol (LBAP). Bydd Partneriaeth yr LBAP yn craffu ar y rhestr ddiwygiedig yn ystod haf 2016 a bydd yn cael ei chynnwys yn yr SPG hwn pan fydd ar gael.