

LLUNIO FY MANNAU BRYCHEINIOG



COOMBS JONES
architects+makers

shape
my
town





CYNNWYS

- 01** Cyflwyniad
- 05** **Cam 1**
Creu Tîm ar gyfer eich Cynllun Lleoedd
- 09** **Cam 2**
Darganfod mwy am eich Lle
- 26** **Cam 3**
Gwerthuso eich Lle
- 30** **Cam 4**
Drafftio eich Cynllun Lleoedd
- 36** **Cam 5**
Cytuno ar eich cynllun, a'i weithredu
- 42** **Atodiadau**
 - Cysylltu
 - Adnoddau defnyddiol
 - Geirfa

CYFLWYNIAD

Croeso i **Llunio fy Mannau Brycheiniog**. Bydd y canllaw ymarferol hwn yn eich helpu i chwarae rhan mewn llunio'r lleoedd sy'n bwysig i chi. Bydd yn rhoi'r offer a'r syniadau i chi i archwilio, newid a gwella eich tref, pentref neu gymdogaeth yn y Parc Cenedlaethol.



AR GYFER PWY MAE'R CANLLAW HWN?

Mae'r canllaw hwn ar gyfer cyngorau tref a chymuned, trigolion lleol, grwpiau cymunedol a chymdeithasau trigolion sydd eisiau creu Cynllun Lleoedd ym Mharc Cenedlaethol Bannau Brycheiniog. Bydd y canllaw yn eich tywys drwy'r broses o greu'r cynllun, ac yn egluro sut y gallai gael ei gyflwyno. Mae'r canllaw yn cynnig cynllun cam wrth gam ar sut i greu Tîm ar gyfer y Cynllun Lleoedd, deall eich lle, ymgynghori'n effeithiol gyda phobl leol, cynhyrchu cynllun realistig sy'n ffitio o fewn polisi cynllunio, a sicrhau perchnogaeth gymunedol o'ch cynllun.

SUT I DDEFNYDDIO'R CANLLAW HWN

Mae'r pecyn cymorth hwn, a gynhyrchwyd ar y cyd â Coombs Jones Architects a Chomisiwn Dylunio Cymru, yn benodol i gymunedau o fewn ardal Parc Cenedlaethol Bannau Brycheiniog. Gallai fersiynau eraill o'r pecyn cymorth hwn gael eu datblygu ar draws Cymru fel rhan o fenter 'Cynllun Lleoedd' Llywodraeth Cymru. Gallwch weld y pecyn cymorth gwreiddiol o'r enw 'Llunio Fy Nhref' ar-lein, drwy fynd i www.shapemytown.org, ac mae'n berthnasol i bob rhan o Gymru a thu hwnt.

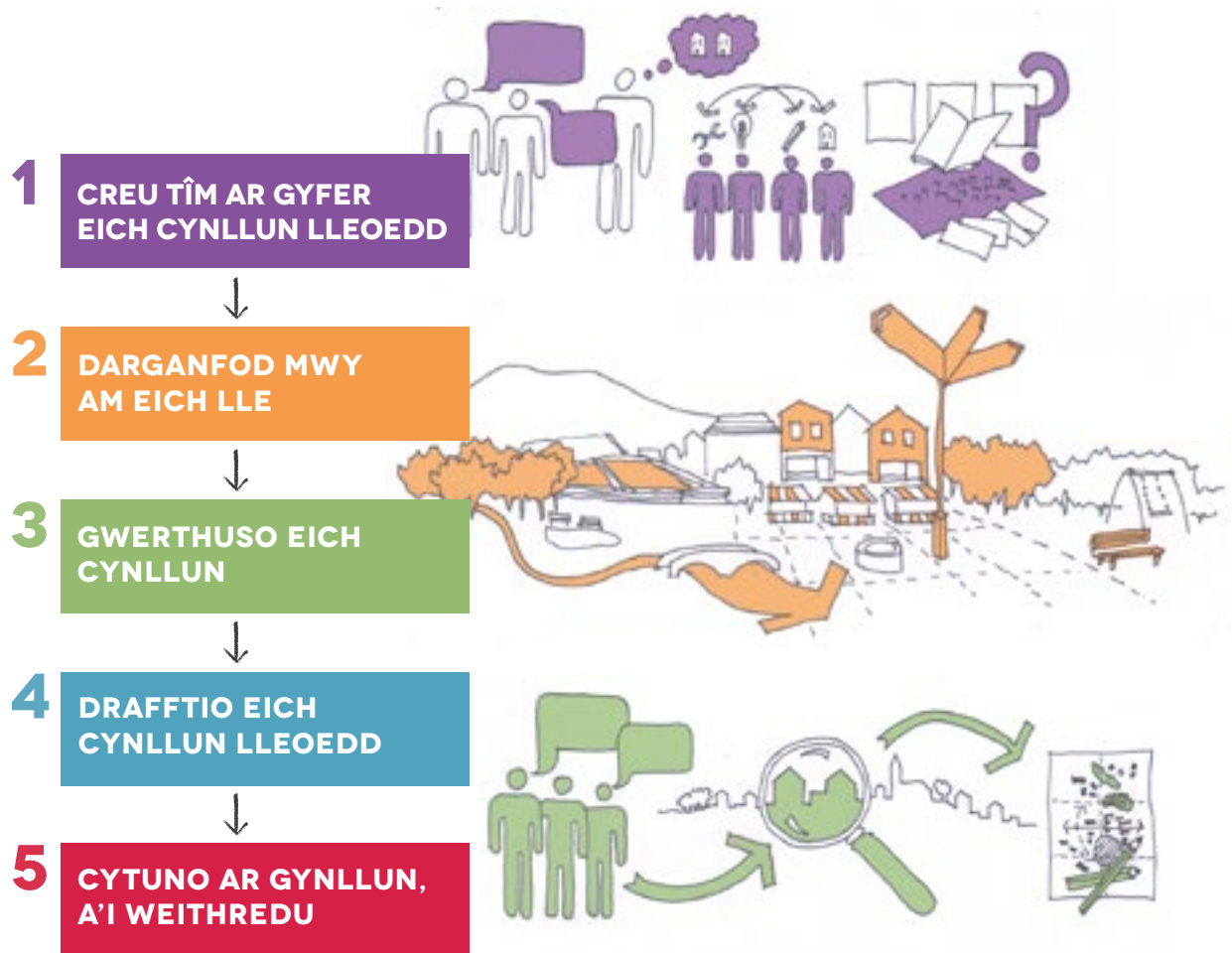
Mae **CAM 1** yn dweud wrthyh chi sut i greu tîm ar gyfer eich Cynllun Lleoedd, a chynnwys eraill yn y broses

Mae **CAM 2** yn rhoi arweiniad ar sut i ddarganfod mwy am ble rydych chi'n byw, eich amgylchedd, eich cymuned a'ch anghenion ar gyfer y dyfodol

Mae **CAM 3** yn rhoi arweiniad ar sut i goladu canfyddiadau a chynnwys y gymuned ehangach

Mae **CAM 4** yn disgrifio'r broses o ysgrifennu a dylunio eich Cynllun Lleoedd

Mae **CAM 5** yn dweud wrthyh chi sut i gytno ar eich cynllun, ei weithredu a'i fonitro



BETH FYDDWCH CHI'N EI GYFLAWNI?

Mae Awdurdod Parc Cenedlaethol Bannau Brycheiniog (APCBB) yn awyddus i gynnig y cyfle i bob cymuned yn y Parc Cenedlaethol i ysgrifennu eu Cynllun Lleoedd eu hunain ar gyfer eu hardal, sy'n gallu llywio penderfyniadau cynllunio. Gallai'r cynllun ganolbwyntio ar ardal cyngor gyfan mewn cymuned, pentref unigol, grŵp o bentrefi neu dref. Cyfrifoldeb y cymunedau unigol yw diffinio maint bob prosiect. Mae'n bwysig nad yw ardal y cynllun yn gwneud penderfyniadau ar gyfer cymunedau sydd ddim yn cymryd rhan yn y prosiect.

PWRPAS CYNLLUN LLEOEDD:

- Casglu tystiolaeth am eich ardal i ddeall pa faterion mae'r gymuned yn eu hwynebu a pha gyfleoedd sydd ar gael
- Siarad gyda'r gymuned ehangach a gyda rhanddeiliaid am sut y bydd yr ardal yn datblygu, a beth sydd angen ei wneud ar gyfer llesiant y gymuned yn y dyfodol
- Cytuno ar sut rydych chi eisiau i'r gwahanol agweddau ar eich lle fod yn y dyfodol
- Cytuno ar gynllun i weithio arno i gyrraedd y dyfodol hwn, gan gynnwys, lle bo'n berthnasol, polisiau ar gyfer gwneud penderfyniadau am gynllunio, a chynllun gweithredu i amlinellu sut mae materion sydd yn cael eu darganfod yn mynd i gael sylw
- Cael y gymuned a rhanddeiliaid allweddol i gytuno ar y cynllun terfynol hwnnw, a'i fabwysiadu gan yr Awdurdod Parc Cenedlaethol (APC), gyda'r potensial i'w ddefnyddio fel Canllaw Cynllunio Atodol (CCA) (h.y. fel ffordd o gyfrannu barnau'r gymuned yn y broses o wneud penderfyniadau cynllunio)



→ **BLAENORIAETHU GWEITHREDOEDD**

→ **DEALL CYMUNED**

→ **CYFRANNU AT GYNLLUNIO LLEOL**

→ **GWELLA'R BERTHYNAS GYDAG
AWDURDOD LLEOL, A CHYNGHORAU
TREF A CHYMUNED**

→ **CRYFHAU CEISIADAU CYLLIDO**

→ **GWELLA LLESIANT CYMUNEDOL**

Dyma rywfaint o'r manteision i'r gymuned yn sgîl cael cynllun o'r fath:

- Blaenoriaethu gweithredoedd allweddol i wella bywiogrwydd yr ardal a llesiant y bobl sy'n byw yno
- Cael dealltwriaeth dda o anghenion a dymuniadau'r gymuned, gan gynnwys y lefelau o gefnogaeth ar gyfer gwahanol faterion a gweithredoedd
- Gwell mewnbwn mewn penderfyniadau cynllunio lleol, gan gynnwys dylanwadu ar iteriadau'r Cynllun Datblygu Lleol (CDLI) yn y dyfodol i sicrhau eu bod yn bodloni anghenion y gymuned
- Gwella'r berthynas waith rhwng y gymuned a'r Awdurdod Parc Cenedlaethol a gwneuthurwyr penderfyniadau allweddol eraill fel y Cyngor Sir
- Gwella cryfder ceisiadau cyllido ar gyfer y dyfodol ar gyfer prosiectau cymunedol o fewn y Cynllun Lleoeedd, drwy gyflwyno tystiolaeth o'r angen am hyn, a'r gefnogaeth ymhlith y gymuned ehangach
- Gwella llesiant cymunedol

Os byddwch yn penderfynu dechrau ysgrifennu Cynllun Lleoeedd ar gyfer eich ardal, dylech gysylltu gydag Awdurdod Parc Cenedlaethol Bannau Brycheiniog i siarad am yr elfennau ymarferol o ysgrifennu cynllun sydd â'r potensial i gael ei fabwysiadu fel Canllaw Cynllunio Atodol. Byddant yn eich rhoi chi mewn cysylltiad â swyddog cyswllt, fydd yn eich cefnogi chi drwy'r broses. Byddant hefyd yn rhoi pecyn adnoddau i chi, sydd wedi'i deilwra i ddatblygu eich cynllun, ac enghreifftiau o Gynlluniau Lleoeedd sydd wedi cael eu datblygu'n llwyddiannus gan gymunedau eraill, sy'n dangos sut maen nhw wedi gwneud gwahaniaeth. Gallwch ddod o hyd i'r rhifau cyswllt ar gyfer yr Awdurdod Parc Cenedlaethol yn yr adran 'Cysylltiadau' o'r pecyn cymorth hwn.

CANLLAW CYFLYM I GYNLLUNIO LLEOEDD

1 Creu Tîm ar gyfer eich Cynllun Lleoeedd

TASGAU ALLWEDDOL

- Hyrwyddo lansiad eich Cynllun Lleoeedd
- Rhestru grwpiau a sefydliadau lleol
- Gwahodd cynrychiolwyr i ymuno a Thîm y Cynllun Lleoeedd
- Cynnal digwyddiad(t) i gasglu a ffurfioli eich tîm
- Cyfathrebu gydag APCBB a chynghorau

CREU TÎM AR GYFER EICH CYNLLUN LLEOED

- CREU TÎM AR GYFER EICH CYNLLUN LLEOED:
 - A: CYNGOR TREF/ CYMUNED FEL GRŴP LLYWIO
 - B: GRŴP LLYWIO EHANGACH
- FFURFIO PERTHYNAS GYDAG APCBB
- CYRRAEDD Y GYMUNED EHANGACH DRWY GYFARFOD CYHOEDDUS CYCHWYNNOL

CANLYNIADAU ALLWEDDOL

- Siarter neu gyfansoddiad Tîm y Cynllun Lleoeedd
- Gwefan ac/neu gyfrifon cyfryngau cymdeithasol
- Amserlen gytunedig o gyfarfodydd/digwyddiadau
- Strategaeth gyfathrebu

YMRWYMIAD APCBB

Aseinio swyddog i gynghori ar Dîm y Cynllun Lleoeedd
Cyngor ar greu tîm

2 Darganfod mwy am eich lle

TASGAU ALLWEDDOL

- Gweithdy(au)
- Archwiliwch:
 - Gyd-destun a gosodiad
 - Pobl a lleoedd
 - Adeiladau a chyfleusterau
 - Bywyd rhwng adeiladau
- Cofnodwch ganfyddiadau (mapiau, lluniau, negeseuon testun...)

DARGANFYDDWCH FWY AM EICH LLE

- ARCHWILIWCH A DISGRIFIWCH EICH LLE
- CASGLWCH DYSTIOLAETH I LYWIO A CHEFNOGI EICH CYNLLUN LLEOEDD
- PARHEWCH I GASGLU CEFNOGAETH GAN Y GYMUNED

CANLYNIADAU ALLWEDDOL

- Tystiolaeth i lywio a chefnogi eich Cynllun Lleoeedd
- Mapiau, diagramau, lluniau, testun i ddangos canfyddiadau

YMRWYMIAD APCBB

Darparu pecyn Cynllun Lleoeedd pwrpasol
Offeryn Minecraft os oes gofyn amdano
Helpu gyda chasglu ac asesu data

3 Gwerthuso eich lle

TASGAU ALLWEDDOL

- Dadansoddiad SWOT
- Gweithgareddau ymgysylltu â'r gymuned

GWERTHUSO EICH LLE

- COLADU CANFYDDIADAU O GAM 2
- YMGYSYLLTU'R GYMUNED EHANGACH I FEDDWL AM SYNIADAU AR GYFER GWELLA EICH LLE
- CYFARFOD RHANDDEILIAID EHANGACH OS YW'R CYNGOR YN GRŴP LLYWIO

CANLYNIADAU ALLWEDDOL

- Tabl SWOT
- Cofnodion o weithgareddau ymgysylltu'r gymuned

YMRWYMIAD APCBB

Cyngor ar effaith a dichonolrwydd syniadau
Cyngor ar ffynonellau cyllido posibl

4 Drafftio eich Cynllun Lleoeedd

TASGAU ALLWEDDOL

- Datblygu gweledigaeth
- Datblygu fframwaith Gyflenwi
- Drafftio eich Cynllun Lleoeedd

DRAFFTIO EICH CYNLLUN LLEOEDD

- CYTUNO AR 'WELEDIGAETH' AR GYFER DYFODOL EICH LLE
- CREU CYNLLUN I GYFLAWNI EICH GWELEDIGAETH

CANLYNIADAU ALLWEDDOL

- Dogfen gynllun ddarluniadol ddrafft
- Gweledigaeth gytunedig
- Fframwaith gyflenwi drafft

YMRWYMIAD APCBB

Helpu i adeiladu cysylltiadau rhwng eich Cynllun Lleoeedd a'r CDLI

5 Cytuno ar eich cynllun, a'i weithredu

TASGAU ALLWEDDOL

- Digwyddiad(au) rhanddeiliaid
- Gweithgareddau ymgynghori
- Mynychu cyfarfodydd pwyllgor (os CCA)
- Cymeradwyo eich cynllun
- Rhoi eich Cynllun Lleoeedd ar waith
- Monitro eich cynllun

CYTUNO AR, A GWEITHREDU EICH CYNLLUN LLEOEDD

- | | |
|---|---|
| LLWYBR CCA <ul style="list-style-type: none">-ADOLYGU'R CYNLLUN OS OES ANGEN-CYMERADWYO EICH CYNLLUN LLEOEDD-PROSES YMGYNGHORI FFURFIOL-MABWYSIADU CYNLLUN LLEOEDD GAN BWYLLGOR APCBB | DDIM YN LLWYBR CCA <ul style="list-style-type: none">-ADOLYGU'R CYNLLUN OS OES ANGEN-CYMERADWYO EICH CYNLLUN LLEOEDD-YMGYNGHORIAD ANFFURFIOL |
|---|---|
- MONITRO AC ADOLYGU EICH CYNLLUN LLEOEDD YN RHEOLAIDD

CANLYNIADAU ALLWEDDOL

- Cynllun gweithredu diwygiedig
- Datganiad o gytundeb ysgrifenedig
- Mabwysiadu Cynllun Lleoeedd (fel CCA ac/neu gan gynghorau tref/cymuned)

YMRWYMIAD APCBB

Arweiniad ar fabwysiadu eich Cynllun Lleoeedd neu eich CCA
Help gyda'r broses ymgynghori
Help gyda rhoi gweithredoedd ar waith

CAM 1 CREU TÎM AR GYFER EICH CYNLLUN

1 Creu Tîm ar gyfer eich Cynllun Lleoeidd

2 Darganfod rwy am eich lle

3 Gwerthuso eich lle

4 Drafftio eich Cynllun Lleoeidd

5 Cytuno ar eich cynllun, a'i weithredu

CAM 1

CREU TÎM AR GYFER EICH CYNLLUN



YN Y CAM HWN BYDDWCH YN:

- CREU TÎM AR GYFER Y CYNLLUN A GWNEUD YN SIŴR EICH BOD YN CAEL Y BOBL GYWIR YNGHLWM
- ADEILADU PERTHYNAS GYDAG AWDURDOD PARC CENEDLAETHOL BANNAU BRYCHEINIOG
- CYRRAEDD Y GYMUNED EHANGACH

BETH YW TÎM CYNLLUN?

Mae'n bwysig cael Tîm ar gyfer Cynllun Lleodd i oruchwylio datblygiad eich cynllun a'i wneud yn llwyddiant. Grŵp gweledigaethol o bobl ydyn nhw sy'n gyfrifol am gydlynw llais y gymuned, arwain y broses o gynllunio lleodd, trefnu'r gwahanol gamau o weithgarwch, gweithio gyda rhanddeiliaid ac ymgynghorwyr, datblygu eich cynllun, a chefnogi'r gwaith o gyflawni dyheadau'r prosiect trwy rannu gweledigaeth ac amcanion.

PWY DDYLAI GYMRYD RHAN?

Gallai Tîm eich Cynllun gael ei greu o bartneriaethau llwyddiannus sydd eisoes yn bodoli, neu gallai fod yn dîm newydd ei ffurfio. Dylai fod yn agored i bawb, a dylai gynnwys pobl sydd ag ystod eang o brofiad ac arbenigedd. Yn aml, bydd pobl leol carismatig, angerddol yn gallu gweithredu, neu yn gweithredu fel 'eiriolwyr trefi' - sy'n awyddus i chwarae rôl mewn materion lleol, sydd â llawer o gysylltiadau, ac sy'n malio am y lle maen nhw'n byw ynddo.

I wneud yn siŵr bod dyheadau'r lle i gyd yn cael eu hadlewyrchu, bydd angen i Dîm eich Cynllun gynnwys croestoriad o'r gymuned, gan gynnwys trigolion lleol, busnesau, grwpiau gwirfoddol a chymunedol a pherchnogion tir. Nod y broses yw ennyn diddordeb rhan mor fawr â phosibl o'r gymuned. Bydd hyn yn annog mwy o gefnogaeth ar gyfer y cynllun, yn hytrach na'i fod yn cael ei weld fel cynllun sy'n cael ei ddominyddu gan un unigolyn neu grŵp.

Bydd ffurfioli Tîm eich Cynllun yn ychwanegu ysgogiad ac awdurdod. Gellid gwneud hyn drwy siarter, cyfansoddiad neu efallai drwy ymgynghori â'ch Cyngor Cymuned neu Dref neu'r Awdurdod Lleol. Mae nodi pwrpas, aelodaeth, trefniadau gweithio, patrwm y cyfarfodydd a'r prosesau gwneud penderfyniadau yn gallu helpu atgyfnerthu tîm, a gwneud yn siŵr bod aelodau yn ymwybodol o'u rolau. Bydd ymddangos yn broffesiynol yn cynyddu eich llais a'ch effaith o fewn eich ardal. Mae'n bwysig bod taflenni, posteri, brandiau a negeseuon yn cael eu cydlynu, a dylid ystyried ffyrdd o gyfathrebu gyda'ch tref o'r cychwyn cyntaf.

CWESTIYNAU I'W GOFYN:

- Ble fydd y tîm yn cyfarfod, a pa mor aml?
- Pa sgiliau sydd gennych chi? Pa sgiliau sydd ar goll?
- Beth yw rôl a chyfrifoldeb pob aelod o'ch tîm?
- Sut fyddwch chi'n gyfathrebu gyda'ch gilydd a gyda'r gymuned ehangach?
- Beth yw ardal a ffin y Cynllun Lleoedd?
- Oes unrhyw gymdogaethau cyfagos yn cymryd rhan mewn ymarferion cynllunio lleoedd tebyg?

GWEITHIO GYDA'CH CYNGHORAU LLEOL A'R AWDURDOD PARC CENEDLAETHOL

Bydd cael y cymorth, y cyngor a'r sgiliau cywir yn helpu i wneud y gorau o'ch syniadau. Mae'n syniad da i'r grŵp fod yn gysylltiedig â'r Cyngor Tref / Cymuned ac ymrwymo'r Clerc ac o leiaf un Cyngorydd. Bydd y cyswllt hwn yn helpu i ddatblygu'r cynllun, yn enwedig os yw'r cynllun yn cynnwys cyflenwi gwasanaethau a chyfleusterau lleol.

Awgrymir eich bod yn gwahodd cynrychiolwyr o'r awdurdodau unedol perthnasol i fod yn rhan o'r tîm. Gallwch fynd ar-lein i gael gwybodaeth gyswllt ar gyfer yr awdurdodau a'r adrannau perthnasol. Gall Swyddogion yr Awdurdod Parc Cenedlaethol ymuno â'r tîm ar ffurf rôl gynghorol. Gallant helpu gyda'r rhannau technegol o'r broses. Byddant hefyd yn gallu rhoi cyngor ar ba bolisi cynllunio lleol y dylai eich cynllun ffitio iddo, os ydych eisiau iddo gael ei ystyried yn y broses gynllunio. Gall yr APC ddarparu swyddogion arbenigol eraill i roi cyngor i chi ac i gwrdd â thîm y cynllun yn ystod y broses o ddatblygu'r cynllun, er enghraifft treftadaeth, ecoleg, twristiaeth a datblygu cymunedol.

GWEITHIO GYDAG YMGYNGHORWYR

Efallai y byddwch angen help gan arbenigwyr mewn rhai ardaloedd. Nid ydym yn argymhell bod ymgynghorwyr yn ysgrifennu'r Cynllun Lleoedd cyfan. Bydd eich cynllun yn well oherwydd eich gwybodaeth leol, ac mae gweithredoedd yn fwy tebygol o gael eu darparu os ydych yn gwybod yn union o ble maen nhw wedi dod a pham eu bod nhw'n bwysig. Bydd tîm yr APC yn gallu cynghori os a phryd y gallai fod angen ymgynghorwyr arnoch chi.

GWEITHIO GYDA'CH CYMUNED

Y bobl sy'n byw yn eich lle sy'n ei adnabod orau. Mae cyfoeth o wybodaeth a phrofiad yn bodoli o fewn eich cymuned. Gellir manteisio ar yr ased hwn i'ch helpu i ddeall eich lle ac i ddatblygu gweledigaeth ar gyfer ei ddyfodol.

I greu Cynllun Lleoedd llwyddiannus, bydd sbectrwm eang o'r gymuned yn cymryd rhan yn y prosiect. Bydd hyn yn rhoi ymdeimlad o berchnogaeth o'r cynllun iddynt. Bydd ysgogi pobl leol i drafod gyda Thîm y Cynllun, y Cyngor, a swyddogion yr APC yn annog perchnogaeth leol a phrynu i mewn, ac yn eu hatal



Casglu barnau'r cyhoedd ar fap

Gweithdai i gasglu tystiolaeth am le yn defnyddio adnoddau www.shapemyotwn.org


rhag teimlo bod y cynllun yn cael ei orfodi arnynt. Ni ddylai'r gymuned ehangach weithredu dim ond fel seinfwrdd ar gyfer eich syniadau - dylid edrych arni fel cyfoeth o wybodaeth y gallwch fanteisio arni. Dylai ei mewnbwn lywio'r gwaith o ddatblygu cynllun, a gallai awgrymu llwybrau archwilio na fydd tîm y cynllun efallai wedi'u hystyried.

Ni ddylai ymgynghori ac ymgysylltu â'r gymuned fod yn ddigwyddiad unigryw - dylai ddigwydd drwy gydol y broses. Bydd angen i chi benderfynu sut a phryd i ymgynghori â phobl leol, busnesau a grwpiau diddordeb. Gwnewch yn siŵr bod cofnod o'r broses ymgynghori ac unrhyw adborth yn cael eu logio fel rhan o'r dystiolaeth ar gyfer eich cynllun. Gallech ystyried y canlynol:

- Digwyddiad i lansio Tîm y Cynllun Lleoeedd
- Cynnwys pobl leol yn y gwaith o ddadansoddi eich lle
- Gweithdai a digwyddiadau cymunedol
- Arddangosfeydd
- Sesiynau creu syniadau
- Holiaduron a ffurflenni adborth
- Cyfweiliadau a gweithdai grwpiau bychain
- Creu gwefan ar gyfer y Cynllun Lleoeedd
- Defnyddio cyfryngau cymdeithasol ar y we ar gyfer cyhoeddusrwydd
- Cylchgronau lleol, papurau newydd a chyfryngau eraill
- Gweithdai gydag ysgolion a cholegau
- Defnyddio siopau gwag i gynnal digwyddiadau

CYLLIDO'R CYNLLUN

Ni ddylai ysgrifennu eich cynllun fod yn ddrud. Mewn llawer o achosion, mae pobl leol yn meddu ar sgiliau ac yn barod i gymryd rhan yn y broses. Mae rhywfaint o gyfleoedd cyllido ar gael i geisio cael grantiau bach drwy Gronfa Datblygu Cynaliadwy Awdurdod Parc Cenedlaethol Bannau Brycheiniog i dalu am gostau sylfaenol, megis oriau ychwanegol ar gyfer gwneud gwaith gweinyddol neu i dalu am amser clerck ac argraffu dogfennau.



CAM 2
DARGANFOD MWY
AM BLE RYDYCH
CHI'N BYW, EICH
AMGYLCHEDD,
EICH CYMUNED
A'CH ANGHENION
AR GYFER Y
DYFODOL

1 Creu Tîm ar gyfer eich Cynllun Lleoeedd

2 Darganfod mwy am eich lle

3 Gwerthuso eich lle

4 Drafftio eich Cynllun Lleoeedd

5 Cytuno ar eich cynllun, a'i weithredu

CAM 2

DARGANFOD MWY AM BLE RYDYCH CHI'N BYW, EICH AMGYLCHEDD, EICH CYMUNED A'CH ANGHENION AR GYFER Y DYFODOL



YN Y CAM HWN, BYDDWCH YN:

- **DOD I I DDEALL CYMERIAD FFISEGOL EICH LLE, Y GWASANAETHAU A DDARPERIR A LLESIANT EI GYMUNED**
- **GWERTHUSO A DISGRIFIO EICH LLE**
- **CASGLU TYSTIOLAETH I LYWIO EICH PENDERFYNIADAU A CHEFNOGI EICH CYNIGION**
- **PARHAU I GASGLU CEFNOGAETH A THYSTIOLAETH GYMUNEDOL**

CASGLU TYSTIOLAETH

Mae eich Cynllun Lleoedd angen cael ei gefnogi gan wybodaeth dda i lywio penderfyniadau. Mae effeithiolrwydd cynllun yn dibynnu ar ansawdd yr wybodaeth a'r dystiolaeth y mae'n cael ei seilio arnynt. Dyma'r cam lle rydych yn dechrau casglu'r dystiolaeth hon. Byddwch yn edrych ar gymeriad ffisegol eich lle - sut mae'n edrych; a sut mae'n gweithio - sut brofiad ydyw i fyw yno. Byddwch yn gwneud hyn drwy gyfres o werthusiadau, drwy weithio mewn grwpiau bach, a thrwy ymgynghori â'r gymuned ehangach. Mae'n bwysig datblygu dealltwriaeth dda iawn o'r sefyllfa bresennol cyn i chi geisio ysgrifennu cynllun ynghylch sut y dylai pethau ddigwydd yn y dyfodol.

BETH YDW I EU HANGEN I DDECHRAU?

Eich man cychwyn fydd y pecyn gwybodaeth a roddir i chi gan yr Awdurdod Parc Cenedlaethol (APC). Bydd hwn yn unigryw i'ch ardal ac yn cynnwys yr wybodaeth ddiweddaraf am eich lle. Bydd yn cynnwys:

- Cyd-destun y polisi cynllunio ar gyfer eich tref / pentref / ardal
- Map rhyngweithiol o gyfyngiadau cynllunio yn ac o amgylch eich ardal
- Ystadegau allweddol ar gyfer eich ardal
- Yr holl gynlluniau a strategaethau lleol sy'n berthnasol i'ch ardal. Gallai'r rhain gynnwys:
 - Strategaeth dwristiaeth
 - Aseidiadau o'r Cynllun Datblygu Lleol
 - Archwiliadau Bioamrywiaeth
 - Gwerthusiadau o Ardaloedd Cadwraeth
 - Gwybodaeth am Dirwedd Hanesyddol
 - Gwelliannau i lwybrau troed
 - Mapiau Hanesyddol o'ch ardal
 - Lluniau hanesyddol o'ch ardal sydd yn cael eu cadw yn ein harchif

Byddwch hefyd yn derbyn mapiau mawr o'ch ardal ar wahanol raddfeydd i wneud nodiadau arnynt yn ystod eich arolwg a'ch gwaith ymgynghori. Os ydych angen rhagor o wybodaeth neu os hoffech ardal wahanol wedi'i hargraffu, cysylltwch â'ch cynrychiolydd APC.

Gallant hefyd ddarparu model rhithwir o'ch tref / pentref wedi'i atgynhyrchu ym Minecraft. Gall hyn fod yn arf defnyddiol iawn ar gyfer ymgysylltu ag aelodau iau o'ch cymuned. Os oes gennych ddiddordeb mewn defnyddio Minecraft ar gyfer eich cynllun, cysylltwch â'ch cynrychiolydd APC am ragor o wybodaeth.

Pan fyddwch yn bwrw arni, cofiwch gofnodi'r hyn rydych ei weld a'i glywed. Mae camerâu digidol a recordwyr sain yn declynnau defnyddiol i'w cadw gyda chi, yn ogystal â llyfr nodiadau i dynnu lluniau o'r pethau rydych chi'n eu gweld neu i wneud nodiadau.

AM BETH YDW I'N EDRYCH?

Bydd edrych ar eich lle o wahanol safbwyntiau yn eich helpu i gael darlun cyflawn o'r amgylchedd adeiledig a'r gymuned. Bydd yr wybodaeth yn y cam hwn yn eich galluogi i feddwl am eich lle o bedwar safbwynt:

CYD-DESTUN A GOSODIAD	POBL A LLE	ADEILADAU A CHYFLEUSTERAU	BYWYD RHWNG ADEILADAU
→ TIRWEDD	→ POBL A DEMOGRAFFEG	→ ADEILADAU A SIOPAU	→ MYNEDIAD A CHYSYLLTIADAU
→ HANES A THREFTADAETH	→ CYFLOGAETH	→ TAI	→ LLEOEDD CYHOEDDUS
→ NODWEDDION UNIGRYW	→ GWASANAETHAU CYMUNEDOL	→ CYNALIADWYEDD	→ STRYDLUN

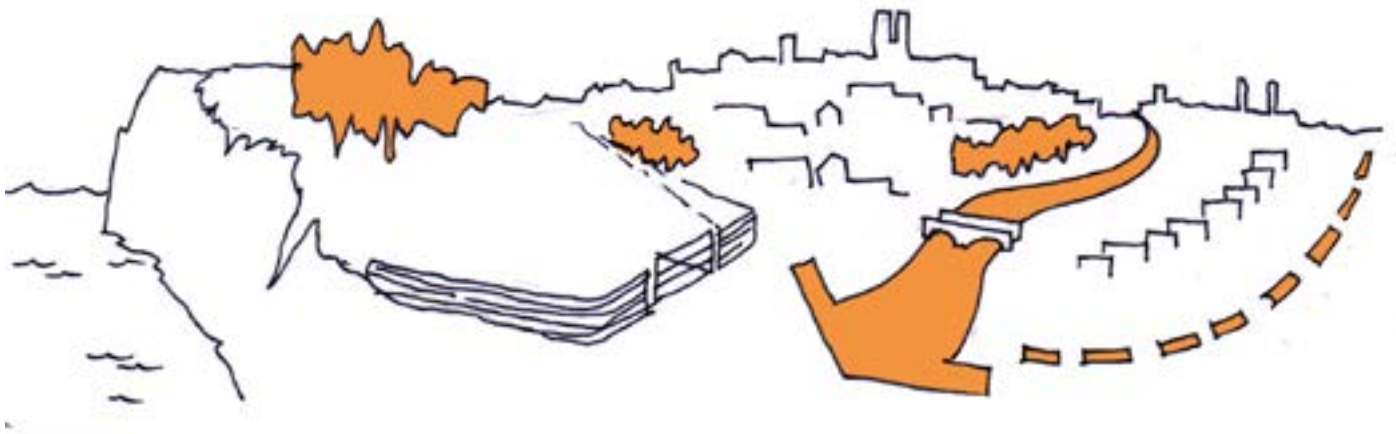
Siaradwch gyda phobl leol a gwnewch ddefnydd o archifau, papurau newydd lleol, llyfrau hanes lleol a gwybodaeth ar-lein, yn ogystal â'r pecyn gwybodaeth sydd yn cael ei roi i chi gan yr APC. Bydd gweithio gydag eraill, gwneud gwaith ymchwil a siarad gyda phobl yn eich lle yn datgelu pethau na allech fod yn eu disgwyl - mwynhewch y broses, sgwrsiwch a dewch i adnabod eich lle yn fanwl!



Defnyddiwch fapiau a phinnau ysgrifennu lliw i ddangos gwahanol agweddau ar eich lle wrth i chi weithio drwy'r adran hon

1 - CYD-DESTUN A GOSODIAD

Mae Bannau Brycheiniog yn cael ei dathlu am ei thirweddau, o fynyddoedd dramatig i ddyffrynnoedd afonydd heddychlon, a'i haneddiadau hanesyddol, llawn cymeriad - trefi marchnad, pentrefi gwledig a phentrefannau. Yn yr adran hon, byddwch yn dechrau meddwl am gyd-destun eich lle a beth sy'n ei wneud yn arbennig.



TIRWEDD

Darganfyddwch sut mae tirwedd ehangach y Parc Cenedlaethol a manau gwyrdd lleol yn cyfrannu at eich lle. Mae gan y Parc Cenedlaethol Ganolfan Geopark, Gwarchodfeydd Natur Cenedlaethol, Safleoedd o Ddiddordeb Gwyddonol Arbennig (SoDdGA) ac Ardaloedd Cadwraeth Arbennig o fewn ei ffiniau. Mae'r dirwedd, tir, cyrsiau dŵr a daeareg wedi dylanwadu ar leoliad a phatrwm yr aneddiadau. Mae llawer o leoedd yn cysylltu'n agos â'u tirwedd ac ers amser maith, wedi gweithio mewn harmoni gyda'r tir. Ystyriwch y golygfeydd gwahanol o'ch lle a'r prif adeiladau sydd i'w gweld wrth i chi symud o gwmpas y dirwedd; yn yr un modd, cofnodwch unrhyw olygfeydd sydd yn edrych yn ôl at y dirwedd o fewn yr anheddiad.



Mae tirweddau dramatig Bannau Brycheiniog wedi llunio datblygiad yn y Parc Cenedlaethol

Mae seilwaith gwyrdd tref yn cael ei ffurfio o goed stryd, lleiniau a gwrychoedd, parciau poced, mannau gwyrdd, mynwentydd, parciau, rhandiroedd, ymylon afonydd, yn ogystal â chysylltiadau i dirwedd y Parc Cenedlaethol. Mae mannau gwyrdd llwyddiannus yn cyflwyno manteision pellgyrhaeddol drwy annog bioamrywiaeth, rhyngweithio cymdeithasol, ymarfer corff a chwarae. Mae lleoedd gyda mannau gwyrdd o ansawdd uchel yn denu buddsoddiad economaidd ac yn cael eu gweld fel lleoedd da i fyw a gweithio ynddynt, tra bo plant yn cymdeithasu yn well pan mae lleoedd da i chwarae yn yr awyr agored. Gall mannau gwyrdd sydd wedi'u dylunio'n dda, sy'n cael eu cynnal a'u cadw'n dda, ac sy'n ymwneud â'r dirwedd a threftadaeth, fod yn elfen bwysig o nodweddion unigryw lleol.

Disgrifiwch leoliad naturiol eich lle a'i berthynas gyda'r Parc Cenedlaethol ehangach drwy ddefnyddio mapiau a lluniau. Bydd eich pecyn gwybodaeth gan yr APC yn cynnwys mapiau defnyddiol a gwybodaeth berthnasol am hanes a thirwedd yr ardal. Mae Mapiau Rhyngweithiol Cyfoeth Naturiol Cymru ar gael yn rhad ac am ddim, ac yn gallu darparu rhagor o wybodaeth gefndirol ar gyfer eich astudiaeth. Mae'r rhain yn cynnwys Landmap, sy'n asesu amrywiaeth y tirweddau ar draws Cymru, map ar-lein Outdoor Wales a mapiau o safleoedd gwarchoddedig.

Defnyddiwch eich mapiau i farcio'r gwahanol fathau o fannau gwyrdd, a chofnodwch y rhain gyda lluniau. Ystyriwch gysylltiadau pa mor dda sydd ganddynt, pa mor ddiogel ydynt i'w cyrraedd a'u defnyddio, a pha mor dda maen nhw'n cael eu cynnal a'u cadw.

CWESTIYNAU I'W GOFYN:

- Beth yw gosodiad tirwedd eich anheddiad? Ydy'r anheddiad mewn cwm, ar ben bryn neu rhwng y ddau?
- Oes afonydd, nentydd neu gyrsiau dŵr eraill yno? Oes perygl o lifogydd?
- Ble mae'r lleoedd gorau i gael golygfeydd o'r dref? Beth ydych chi'n ei weld?
- Ydy eich lle yn cael ei amgylchynu gan dir pori, tir â, ardaloedd adeiledig neu ddiwydiant?
- Oes pentrefi anghysbell neu ydy eich anheddiad yn rhan o ardal adeiledig mwy o faint?
- Ydych chi'n byw yn, neu ger, tirwedd gwarchoddedig, fel Ardal o Harddwch Naturiol Eithriadol (AHNE) neu SoDdGA?
- Pa fathau o fannau gwyrdd sydd yn eich lle, a ble maen nhw? Pa rai yw'r parciau a'r mannau gwyrdd mwyaf poblogaidd? Pwy sy'n berchen arnynt?
- Ydy mannau gwyrdd yn cysylltu â'i gilydd?
- Ydyn nhw'n cael eu cynnal a'u cadw'n dda?
- Oes ystod o wahanol weithgareddau ar gael ynddynt?



Mae adeiladau a strydoedd hŷn yn gallu dweud wrthyhych am hanes eich lle

HANES A THREFTADAETH

Mae'n amser archwilio hanes a threftadaeth eich lle. Mae gan lawer o leoedd ym Mannau Brycheiniog hanes hir ac amrywiol, gyda chyfnodau o dwf a dirywiad wrth i'w ffortiwn newid. Mae deall y gorffennol hwn yn gallu helpu i lywio eich gweledigaeth ar gyfer y dyfodol. Mae gan Barc Cenedlaethol Bannau Brycheiniog bron i 2,000 o Adeiladau Rhestredig - adeiladau o bwysigrwydd cenedlaethol; pedair Ardal Cadwraeth; a llawer o aneddiadau ac adeiladau pwysig.

Bydd eich pecyn gwybodaeth gan yr APC yn cynnwys gwybodaeth am unrhyw Ardaloedd Cadwraeth yn eich ardal astudiaeth. Gellir cael rhagor o wybodaeth gan Cadw, haneswyr lleol, cymdeithasau dinesig a gan eich swyddog APC. Mae'n syniad da dechrau casglu mapiau hanesyddol o wahanol gyfnodau. Bydd y rhain yn eich helpu i weld sut mae eich anheddiad wedi esblygu i'w ffurf bresennol; ceisiwch ddod o hyd i batrymau adeiladu a chyfnodau o dwf neu ddirywiad. Mae rhywfaint o fapiau ar gael ar-lein, ond bydd rhai eraill yn eich archifau neu yn eich swyddfeydd cofnodion lleol. Siaradwch gyda phobl leol am hanes lleol, ac am eu straeon a'u profiadau yn eich ardal chi.

CWESTIYNAU I'W GOFYN:

- Beth yw hanes eich lle?
- Oes ganddo gysylltiadau, mythau, chwedlau neu straeon enwog?
- Oes Ardaloedd Cadwraeth neu adeiladau rhestredig yn eich lle?
- Sut mae'r anheddiad yn cael ei drefnu? Ydy'r anheddiad ar hyd ffordd neu wedi'i glystyru o gwmpas croesffordd, man gwyrdd neu sgwâr? Ble mae'r canol?
- Allwch chi ddangos cyfnodau o dwf neu ddirywiad? Ydy'r anheddiad wedi datblygu'n raddol, neu mewn blociau neu estyniadau mwy o faint sydd wedi'u cynllunio?

NODWEDDION UNIGRYW

Beth sy'n gwneud eich tref yn unigryw? Ydy eich tref yn enwog ar gyfer digwyddiad, unigolyn, nodwedd neu ennyd mewn amser? Mae nodweddion unigryw yn deillio o'r un nodwedd hynny sy'n sefyll allan uwchben pob un arall, ac sy'n rhoi hunaniaeth glir iddo. Yn aml, does dim bwriad i greu brand neu thema ar gyfer tref, ond mae un yn gallu dod i'r amlwg dros amser. Mae nodweddion unigryw yn gallu ymestyn y tu hwnt i ffiniau tref i'r llwyfan cenedlaethol a rhyngwladol, ac yn creu grym am weledigaeth sy'n uno'r gymuned ac sy'n darparu manteision economaidd. Fodd bynnag, mae angen ymrwymiad, amser a chefnogaeth i gyflawni hyn.

CWESTIYNAU I'W GOFYN:

- Oes gan eich tref hunaniaeth neu thema unigryw? Oes gan eich tref rywbeth arbennig sy'n ei osod ar wahân i leoedd eraill?
- Oes gan eich lle frand cryf? Am beth mae eich lle yn adnabyddus? Sut mae ei bresenoldeb ar y we?
- Beth sy'n denu ymwelwyr i'ch lle? Oes strategaeth dwristiaeth ar gyfer y dref?



Mae y Gelli Gandryll yn adnabyddus fel 'tref lyfrau' oherwydd ei Gŵyl Lenyddol a'i thoreth o siopau llyfrau annibynnol.

2 - POBL A LLE

Yn yr adran hon, byddwch yn meddwl am y bobl a'r gwasanaethau sy'n cyfrannu at eich lle, ac am lesiant eich cymuned. Mae hyn yn golygu eich bod yn gyfforddus, yn hapus ac yn iach, ac mae'n dibynnu'n rhannol ar ba mor dda mae anghenion addysgol, tai diwylliannol, iechyd, cyflogaeth ac addysg y gymuned yn cael eu bodloni.



POBL A DEMOGRAFFEG

Mae'n amser dechrau dod i wybod am y bobl sy'n byw yn eich cymuned ac sy'n ei gwneud yn unigryw. Dylai eich pecyn gwybodaeth a roddwyd i chi gan yr APC gynnwys ystadegau allweddol am eich ardal. Gallwch hefyd gael gwybodaeth am eich cymuned o ddata o'r cyfrifiad lleol, a fydd yn rhoi gwybodaeth am ystod eang o bynciau i chi megis oedran y trigolion, math a maint aelwydydd, grŵp ethnig, gweithgarwch economaidd ac iechyd cyffredinol. Darganfyddwch sut mae eich lle yn cymharu â mannau eraill neu ag ystadegau cenedlaethol Cymru.

Ochr yn ochr â'r wybodaeth y gallwch ei chasglu drwy ddadansoddi data, gallwch hefyd ofyn i bobl sut maen nhw'n teimlo am eu cymuned drwy gynnal arolwg i ddeiliaid tai. Mae hwn yn arf defnyddiol iawn a fydd yn rhoi darlun i chi gan y bobl sy'n byw yn eich lle chi, ac a fydd yn rhoi tystiolaeth ar gyfer eich Cynllun Lleoeedd.

Ceisiwch ddarganfod rhannau o'r gymuned y mae angen i chi gael mewnbwn ganddynt, a allai fod yn anodd cael gafael arnynt neu'n anodd eu cael i fynychu digwyddiadau. Gallai'r grwpiau hyn gynnwys plant, oedolion ifanc, grwpiau anabl, lleiafrifoedd ethnig a'r henoed.

CWESTIYNAU I'W GOFYN:

- Beth yw demograffeg yr ardal? Teuluoedd ifanc? Wedi ymddeol yn bennaf?
- Sut fydddech chi'n disgrifio teimlad y gymuned yn eich ardal chi? Gofynnwch i bobl beth maen nhw'n feddwl sy'n creu eu cymuned.
- Sut mae pobl iau a phobl hŷn yn cael eu gwasanaethu o fewn y gymuned?
- Oes grwpiau anodd eu cyrraedd o fewn y gymuned?



Darganfyddwch lle mae swyddi yn cael eu lleoli a pha gyfleoedd sydd ar gael i gychwyn busnesau

CYFLOGAETH

Meddyliwch am y mathau o swyddi yn eich ardal ac yn lle mae'r rhain. Ceisiwch ddarganfod pwy yw'r cyflogwyr mwyaf yn eich cymuned ac yn lle mae'r cyflogwr wedi'i leoli? Ystyriwch sut mae pobl yn teithio i'r gwaith a p'un a yw pobl yn cymudo i mewn neu allan o'ch ardal.

Ceisiwch ddarganfod p'un a oes, ac ym mhle y mae cyfleusterau a gwasanaethau i gefnogi 'cychwyn' busnes, a p'un a oes gwasanaethau fel band eang cyflym, i gefnogi gweithio o gartref.

CWESTIYNAU I'W GOFYN:

- Pwy yw'r cyflogwyr yn eich ardal ac yn lle maen nhw? Ym mha sectorau y mae pobl yn gweithio ynddynt?
- Ydy pobl yn teithio i mewn ac / neu allan o'ch ardal ar gyfer gwaith?
- Oes cyfleusterau i gefnogi cychwyn busnes ac / neu i weithio o adref?
- Pa mor economaidd weithgar ydy'r ardal? Oes cyfleoedd lleol i gael gafael ar swyddi?

GWASANAETHAU CYHOEDDUS A CHYMUNEDOL

Mae cyfleusterau cymunedol yn gwella bywydau trigolion ac yn cefnogi cydlyniant cymunedol, gan gyfrannu at ansawdd bywyd. Mae cyfleusterau da yn gallu meithrin ymdeimlad o falchder cymunedol, cynyddu cydraddoldeb a thegwch, ac yn gallu helpu i atal troseddu ac ymddygiad gwrthgymdeithasol. Mae llyfrgelloedd, amgueddfeydd, canolfannau cymunedol a gofodau perfformio yn darparu mwynhad, diwylliant a syniadau. Mae cyfleusterau meddygol yn sicrhau a diogelu iechyd, tra bod ysgolion a cholegau yn cynnig cyfleoedd addysg i blant ac oedolion ac yn aml, yn darparu cyfleusterau ar gyfer defnydd y gymuned y tu allan i oriau ysgol.

Drwy gerdded o gwmpas eich ardal, gallwch ddod o hyd i gyfleusterau, a thrwy siarad gyda phobl leol, gallwch ddod o hyd i gyfleusterau, gweithgareddau a chyfleoedd nad ydych yn gwybod amdanynt. Gallwch roi'r rhain ar fap, efallai drwy ddefnyddio lliwiau gwahanol ar gyfer mathau gwahanol o



Gallai gwasanaethau cymunedol fod, neu beidio, ynghlwm wrth adeiladau penodol

gyfleusterau. Bydd creu rhestr o'r holl grwpiau a gweithgareddau sydd ar gael yn eich ardal, a'u lleoliad, yn tynnu sylw at yr amrywiaeth o gyfleoedd sydd ar gael. Cofiwch, meddyliwch am bob grŵp oedran, rhyw ac ethnigrwydd yn eich arrolwg; edrychwch ar y rhestrau lleol a defnyddiwch y rhyngwrwyd i chwilio am bethau sydd yn digwydd yn eich ardal chi. Gallech ddarganfod hefyd, pa weithgareddau sydd yn rhaid i bobl deithio y tu allan i'ch ardal i fynd iddynt, i gymryd rhan ynddynt. Cofiwch nad yw gwasanaethau o reidrwydd yn cael eu cynnal mewn un adeilad neu le arbennig.

Meddyliwch am lefel yr addysg yn eich ardal. Ble mae meithrinfeydd lleol, ysgolion cynradd, ysgolion uwchradd a cholegau trydyddol? Marciwch y rhain ar fap. Oes rhaid i bobl deithio y tu allan i'ch ardal i gael addysg ac os felly, pa mor bell? Pa gyfleoedd sydd ar gael i oedolion gael addysg neu pa gyfleoedd addysg bellach sydd ar gael? Pa gyfleoedd sydd ar gael i ddysgu Cymraeg?

CWESTIYNAU I'W GOFYN:

- Pa gyfleusterau sydd ar gael yn y gymuned, e.e. canolfannau cymunedol, meddygon, deintyddion, llyfrgelloedd, canolfannau hamdden? Pa mor fawr ydyn nhw? Pwy sy'n eu gweithredu? Pa mor ddiogel yw eu dyfodol hirdymor? Pa mor hawdd ydynt i gael mynediad iddynt? Beth yw eu cyflwr?
- Pa wasanaethau iechyd sydd ar gael yn y gymuned? Oes unrhyw gynlluniau hybu iechyd yn y gymuned e.e. clybiau cerdded, cynlluniau addysg ar fwyta'n iach neu grwpiau ymwybyddiaeth ofalgar?
- Pa gyfleoedd dysgu sydd ar gael yn y gymuned? I bwy maen nhw'n cael eu cynnig?
- Oes ysgolion o fewn ardal y cynllun? Sut maen nhw'n perfformio? Ydy pobl leol yn mynd i ysgolion a cholegau y tu allan i'r ardal, ac os felly, sut?
- Pa wasanaethau a chyfleusterau y gellir cael mynediad iddynt o du allan i ardal y cynllun?

3 - ADEILADAU A CHYFLEUSTERAU

Mae'r adran hon yn archwilio'r adeiladau sy'n ffurfio eich lle, a sut mae'r gymuned yn gweithredu o fewn ei amgylchedd. Bydd yr adran yn eich helpu i ddeall sut mae'r adeiladau yn eich cymuned yn cyfrannu at fanwerthu a darparu tai, effaith newid yn yr hinsawdd a'r meysydd sydd angen eu gwella neu eu hadfywio.



ADEILADAU A SIOPAU

Cam da tuag at ddeall eich lle yw dangos a mapio'r adeiladau allweddol sy'n rhoi ei gymeriad iddo. Edrychwch yn dda ar yr adeiladau sy'n ffurfio eich anheddiad a sut maen nhw'n cael eu trefnu. Ble mae gwahanol fathau o adeiladau yn cael eu darganfod? Oes clystyrau neu barthau o siopau, cartrefi, adeiladau cyhoeddus, diwydiant, a masnach? Gallai adeiladau cyhoeddus pwysig, fel eglwysi, capeli, amgueddfeydd a neuaddau tref neu bentref sefyll allan drwy fod yn dalach, yn fwy o faint, neu ag arddull neu ddeunydd gwahanol o'u cymharu â'u hamgylchoedd. Chwiliwch am ardaloedd lle mae adeiladau neu ddatblygiad newydd. Yn yr enghreifftiau gorau, mae datblygiadau diweddar yn cael ysbrydoliaeth o'u hamgylchoedd, gyda dyluniadau o ansawdd uchel sy'n ymateb i'r lle. Mewn enghreifftiau gwael, mae'r adeiladau newydd hyn yn ymddangos fel y gallant 'fod yn rhywle'.

Mae'r deunyddiau - carreg, pren, brics, rendr, teils, ac yn y blaen - yn diffinio'r palet o liwiau a gweadau sy'n nodweddu lle. Cymerwch olwg agos. Pa fanylion, lliwiau a gwead sy'n rhoi ei gymeriad unigryw i'ch lle? Chwiliwch am themâu a phethau tebyg o ran siapiau a deunyddiau'r toeon, simneiau, patrymau ffenestri, lliwiau, manylion o gwmpas drysau a phyrth, blaenau siopau ac addurniad ffasadau.

Mae siopau, caffis a bwytai yn gallu gwella bywiogrwydd ac atyniad tref a chanolfannau lleol, yn ogystal â chreu swyddi a gwasanaethau defnyddiol ar gyfer y gymuned. Meddyliwch am siopau yn eich ardal chi,

gan gynnwys mathau a maint y siopau a p'un a ydynt yn annibynnol neu'n rhan o gadwyn mwy. Ystyriwch lle mae pobl yn eich ardal yn mynd i siopa am gynnyrch gwahanol, megis bwyd neu ddillad, a sut maen nhw'n cyrraedd yno. Ydy'r siopau sydd ar gael yn eich ardal chi yn denu pobl o leoedd pellach i ffwrdd?

Defnyddiwch eich mapiau a thynnwch luniau i gofnodi'r mathau o adeiladau, eu lleoliad, defnydd, deunyddiau, lliwiau a manylion.

CWESTIYNAU I'W GOFYN:

- Ble mae'r gwahanol fathau o adeilad wedi'u lleoli?
- Ble mae adeiladau cyhoeddus a thirnodau pwysig? Ydyn nhw yn y canol, neu ar yr ymylon? Pam mae pobl yn eu hoffi?
- Sut mae blaenau a ffasadau adeiladau yn edrych, er enghraifft blaenau siopau? Oes arddangosfeydd bywiog mewn ffenestri neu gaeadau dur gwag?
- Pa ddeunyddiau sy'n cael eu defnyddio yn eich lle (cerrig, llechi, coed, rendrad, chwipiad, coblau)? Ydy un deunydd yn dominyddu? Pa liwiau, patrymau a gweadau allwch chi ddod o hyd iddynt?
- Oes unrhyw adeiladau yn hyll neu angen eu trwsio?
- Ble mae gwahanol fathau o siopau, caffis a bwytai yn cael eu lleoli?
- Oes siopau annibynnol neu siopau cadwyn mwy o faint yno?
- Ble mae pobl yn eich ardal yn mynd i siopa?

TAI

I fod yn llwyddiannus, mae angen i gymunedau gael amrywiaeth o gyfleoedd tai ar gyfer ystod eang o bobl ar lefel y gallant ei fforddio. Mae hyn yn cynnwys eiddo rent, tai cymdeithasol neu fforddiadwy, tai i brynwyr am y tro cyntaf, fflatiau, cartrefi hygyrch a chartrefi ymddeol. Mewn rhai mannau, mae mewnfudiad a phrinder tai yn gallu cynyddu prisiau tai, ac atal pobl ifanc rhag mynd ar yr ysgol dai; mewn lleoedd eraill, mae diffyg cyflogaeth a chyfleoedd yn gallu arwain at allfudo ac at dai gwag.

Bydd edrych ar y farchnad dai yn rhoi cip i chi ar y fforddiadwyedd a'r mathau o dai sydd ar gael i chi. Bydd gwerthwyr tai lleol neu beiriannau chwilio am dai ar-lein yn gallu dweud wrthyhych am dueddiadau yn y farchnad leol. Gellir defnyddio data'r cyfrifiad i archwilio mathau o lety a meintiau anheddau. Mae llunio arolwg neu drefnu digwyddiad am yr angen am dai yn ffordd ddefnyddiol iawn o gasglu barnau pobl leol. Defnyddiwch yr wybodaeth a roddir i chi gan swyddog eich APCBB i gael gwybod p'un a oes safleoedd wedi cael eu darganfod ar gyfer tai yn y dyfodol a lle maen nhw.

CWESTIYNAU I'W GOFYN:

- Sut mae'r farchnad dai yn eich ardal chi? Sut mae prisiau wedi newid?
- Oes digon o dai i ateb y galw? Oes unrhyw ardaloedd sy'n mynd i gael eu hehangu neu ardaloedd lle mae tai gwag?
- Beth yw oedran gwahanol ardaloedd o dai? Ydy tai yn ddud i'w gwresogi?
- Pa fathau o ddeiliadaeth sydd yn eich ardal chi? Ydy tai wedi'u perchen-feddiannu, yn cael eu rhentu, yn perthyn i landlordiaid cymdeithasol neu yn eiddo i'r cyngor?



Ble mae tai newydd yn cael eu lleoli?



Ydy hyn yn berthnasol i gymeriad y lle?

NEWID YN YR HINSAWDD A CHYNALIADWYEDD

Bydd llwyddiant eich anheddiad yn y dyfodol yn dibynnu ar sut y bydd yn gallu addasu i newidiadau sy'n gysylltiedig â'r hinsawdd. Bydd ystyried a gwella ffynonellau ynni, risgiau o lifogydd a'r gallu i ymdopi â digwyddiadau tywydd eithafol yn helpu i wneud eich ardal yn fwy gwydn. Gallwch ystyried y risgiau y gallai eich ardal chi eu hwynebu yn y dyfodol, a sut y gallech chi gyfeirio at y risgiau hyn o fewn cwmpas eich cynllun. Efallai y byddwch angen astudio hyn yn fwy manwl neu gael gweithgor pwrpasol i ddarganfod materion sylweddol ar gyfer y gymuned, neu gynnal dadansoddiad mwy manwl o ôl-troed carbon.

CWESTIYNAU I'W GOFYN:

- Beth yw'r brif ffynhonnell ynni yn y gymuned?
- Beth yw ôl-troed carbon cyfartalog pobl sy'n byw yn y gymuned?
- Pa mor wydn yw'r gymuned i effeithiau tebygol a rhagweledig newid yn yr hinsawdd?
- Oes unrhyw gynlluniau gwella ynni lleol yn yr ardal?
- Oes unrhyw grwpiau lleol gyda diddordeb mewn cynaliadwyedd amgylcheddol?
- Oes unrhyw ardaloedd o lifogydd a ragwelir yn yr ardal?

4 - BYWYD RHWNG ADEILADAU

Mae lleoedd cyhoeddus o'n cwmpas ymhobman ac rydym yn eu defnyddio bob dydd: y strydoedd rydym yn eu defnyddio i fynd i'r gwaith neu i'r siopau, y corneli lle rydych yn taro mewn i ffrindiau, a'r sgwariau sydd yn cael eu defnyddio ar gyfer dathliadau a marchnadoedd. Mae cysylltiadau rhwng adeiladau a chyfleusterau, ar gludiant cyhoeddus, neu drwy feicio neu gerdded, yn bwysig hefyd.



Mae lleoedd gwag rhwng adeiladau yn cael eu profi'n agos iawn gan drigolion ac ymwelwyr, ac yn darparu gofod gymdeithasol pwysig ar gyfer cyfarfod, dod ar draws pobl, a symud o gwmpas. Mae gan strydlun sydd wedi'i ddylunio'n dda ac sy'n cael ei gynnal yn dda effaith economaidd eang - cynyddu nifer yr ymwelwyr o fewn canol trefi; effaith gymdeithasol - cynyddu sirioldeb drwy ddigwyddiadau, cyfarfod a chymdeithasu ar hap; a manteision iechyd, annog pobl i dreulio amser yn yr awyr agored. Mae cysylltiadau diogel a hawdd eu defnyddio rhwng y lleoedd hyn i gerddwyr, cerbydau, beiciau a thrafnidiaeth gyhoeddus yn hanfodol i'w llwyddiant.



Mae lleoedd cyhoeddus croesawgar, gyda llefydd i eistedd ynddynt, planhigion a llawer o weithgareddau, yn gwneud cyfraniad gwerthfawr at y bywyd rhwng adeiladau

MYNEDIAD A CHYSYLLTIADAU

Mae cael cysylltiadau da, a lle sy'n hygyrch ac yn hawdd mynd o'i gwmpas yn gallu cael effaith fawr ar ba mor groesawgar a diogel mae pobl yn teimlo. Yn y rhan fwyaf o leoedd, mae hierarchaeth o fathau o ffyrdd, o lonydd deul i strydoedd, lonydd a strydoedd cefn. Yn aml, mae ceir yn dominyddu ond mewn llawer o leoedd, mae mwy o bwysau i i unioni'r fantol rhwng cerbydau, cerddwyr a beicwyr. Mae hyn yn gallu cynyddu rhyngweithio cymdeithasol, adfywio masnach a lleihau damweiniau - dylai strydoedd gael eu hystyried yn lleoedd diogel a chymdeithasol i bobl fyw ynddynt a'u mwynhau.

Mae rhwydweithiau cludiant cyhoeddus da a llwybrau diogel a chyfleus i feicwyr a cherddwyr yn helpu i gysylltu pobl â swyddi, gwasanaethau a chyfleusterau, a lleihau problemau gyda pharcio a thagfeydd traffig. Meddylwch am y teithiau y mae pobl yn eich cymuned angen eu gwneud, a pha mor dda ydy'r cysylltiadau rhwng lleoedd, gwasanaethau a chyfleusterau. Gallwch farcio llwybrau bysiau a threnau a llwybrau troed a beicio ar fap.

Yn unol â Deddf Teithio Llesol (Cymru), mae'n ofynnol i awdurdodau lleol yng Nghymru fapio a chynllunio ar gyfer llwybrau sy'n addas ar gyfer teithio egnïol, ac i adeiladu a gwella eu seilwaith ar gyfer cerdded a beicio. Drwy gysylltu safleoedd allweddol megis gweithleoedd, ysbytai, ysgolion ac ardaloedd siopa gyda llwybrau teithio egnïol, mae'r Ddeddf yn annog pobl i ddibynnu llai ar eu ceir wrth wneud teithiau byr. Defnyddiwch eich mapiau a'r wybodaeth gan yr APC, a meddylwch am effaith pob math o gludiant a'u pwysigrwydd cymharol.

CWESTIYNAU I'W GOFYN:

- Pa mor dda yw'r cysylltiadau mewn lleoedd, gwasanaethau a chyfleusterau yn eich ardal chi?
- Oes rhwydweithiau cludiant cyhoeddus rheolaidd, cyfleus a fforddiadwy? Ble maen nhw'n mynd?
- Ble mae llwybrau troed a beicio? Ydyn nhw'n teimlo'n ddiogel i'w defnyddio? Ydyn nhw'n gyfleus ar gyfer teithiau bob dydd?
- Ble mae'r prif llwybrau drwy eich tref? Oes hierarchaeth o strydoedd, lonydd a strydoedd cefn?
- Ble mae'r traffig lleiaf a'r mwyaf? Oes unrhyw bwyntiau o wrthdaro rhwng gwahanol ddefnyddwyr y ffyrdd?
- Ble mae'r meysydd parcio wedi'u lleoli? Faint o lefydd sydd yna a pha mor brysur ydyn nhw?
- Sut mae pobl yn gwybod pan fyddant wedi cyrraedd eich lle?
- Pa mor ddibynnol yw trigolion ar geir preifat ar gyfer teithio i'r gwaith, addysg neu wasanaethau eraill (e.e. iechyd)?
- Ble mae'r arosfannau bws neu drên a'r pwyntiau gollwng i dacsis?
- Oes angen unrhyw gysylltiadau newydd neu feysydd i'w gwella?



Mae lleoedd cyhoeddus yn gallu dod yn glystyrog gyda bolardiau, arwyddion a dodrefn stryd yn cael eu hychwanegu dros amser

LLEOEDD CYHOEDDUS

Penderfynwch ar y lleoedd cyhoeddus mwyaf pwysig yn eich lle ac ystyriwch sut maen nhw'n cael eu defnyddio ar wahanol adegau o'r dydd, wythnos, mis a blwyddyn. Mae lleoliad y marchnadoedd, gwyliau, digwyddiadau a'r goeden Nadolig lleol, yn ganolbwynt ar gyfer bywyd lleol. Pa ddigwyddiadau sy'n cael eu cynnal a pha mor aml? Faint o bobl sydd yn dod iddyn nhw? Ydy lleoedd cyhoeddus yn teimlo fel calon eich lle?

Meddyliwch am bob agwedd ar le cyhoeddus: ystyriwch pa lleoedd sydd yn dal yr haul, y nifer o rwystrau (arwyddion, bolardiau neu feinciau sydd wedi'u gosod yn wael) sy'n amharu ar lif y symudiad; faint o wyrddni sydd yno; faint o le a roddir i gerbydau, cerddwyr a beicwyr; pa mor rhwydd a diogel ydy hi i gyrraedd ysgolion ac adeiladau cyhoeddus; pa mor gyfforddus yw hi i symud o gwmpas eich lle; a pha mor gymdeithasol yw'r strydoedd.

CWESTIYNAU I'W GOFYN:

- Oes gan eich lle brif sgwâr neu le gwyrdd, neu gyfres o lleoedd?
- Sut maen nhw'n cael eu defnyddio drwy gydol y flwyddyn?
- Pa elfennau sy'n llenwi'r lleoedd- er enghraifft henebion, coed, dŵr, palmentydd, llefydd parcio, arosfannau bws neu feinciau?
- Ydy'n braf treulio amser yn y lleoedd cyhoeddus?

STRYDLUN

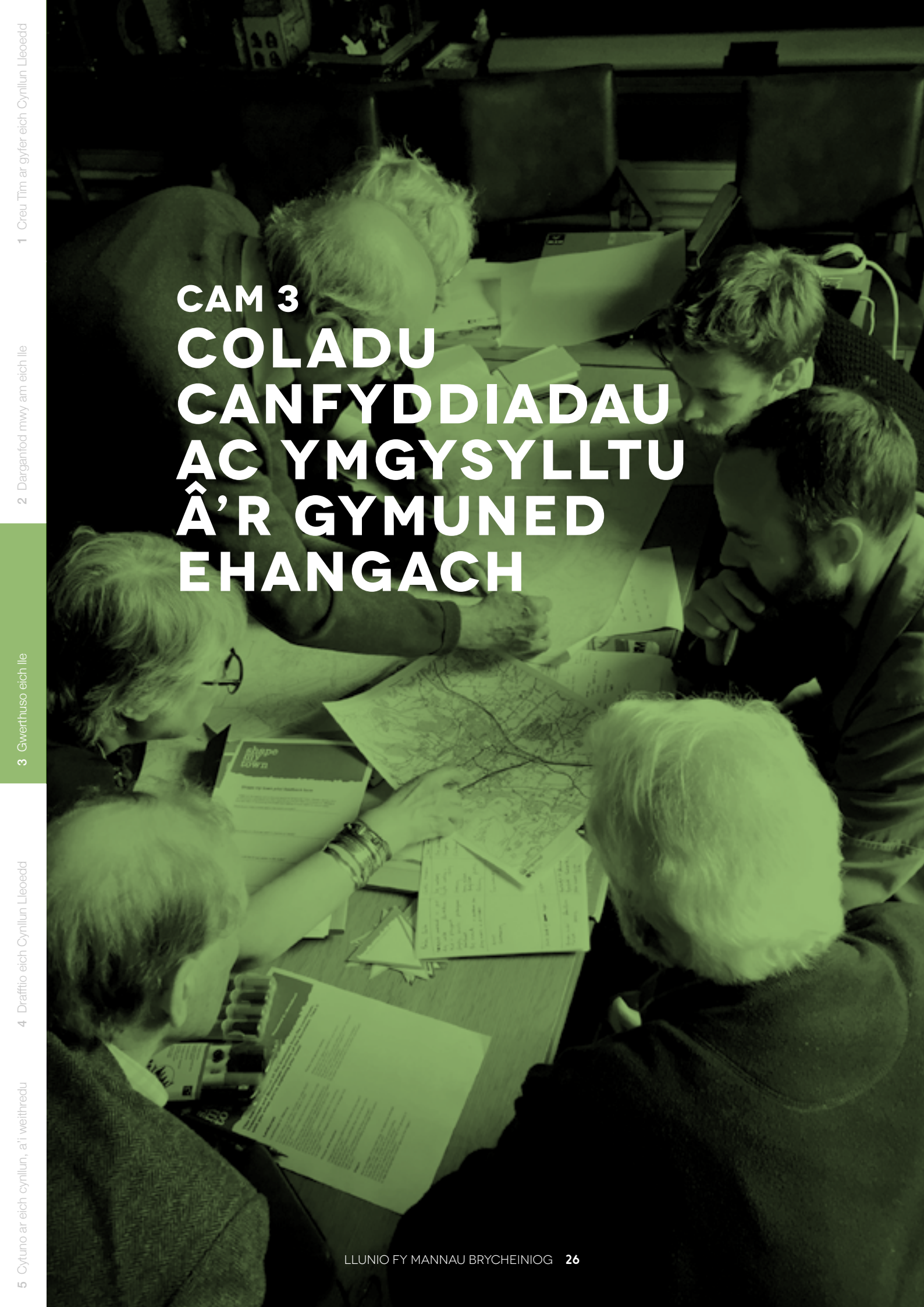
Gwylwch lle rydych chi'n cerdded! Edrychwch ar arwynebau'r strydoedd, llwybrau a phalmentydd. O beth maen nhw wedi cael eu gwneud? Ydyn nhw mewn cyflwr da? Ydyn nhw'n gwneud argraff dda? Mae'r arwynebau hyn yn darparu'r cefndir i'ch lle, yn rhoi'r argraff gyntaf i ymwelwyr, ac yn diffinio'r llwybrau ar gyfer cerddwyr, beicwyr a cherbydau i symud o gwmpas arnynt. Meddyliwch am ba mor addas ydy'r deunyddiau i'r henoed a phobl anabl deithio drostynt.

Mae defnyddio un deunydd yn unig ar gyfer yr arwyneb yn gallu uno lle, tra gellir defnyddio gwahanol ddeunyddiau i ddangos croesfannau, llwybrau cerbydau a llwybrau beicio. Mae arwynebau sydd yn cael eu hesgeuluso, ac sydd â phalmentydd wedi torri, sbwriel, ceudyllau, problemau draenio, atgyweiriadau gwael, gwm cnoi neu chwyn, yn cael effaith negyddol ar deimlad y lle, ac yn gallu peri risg i ddiogelwch cerddwyr.

Mae eitemau o ddodrefn stryd, megis meinciau, planwyr, bolardiau, rheseli beiciau, biniau ac arwyddion yn gallu gwneud gwahaniaeth i sut mae eich tref yn edrych ac yn teimlo, ac yn dylanwadu ar sut mae pobl yn mwynhau'r lleoedd cyhoeddus. Cerddwch o gwmpas a chofnodwch lle maen nhw a pha mor dda maen nhw'n cael eu cynnal a'u cadw. Meddyliwch am yr amgylchedd - ar beth ydych chi'n edrych wrth eistedd ar fainc? Ydych chi yn yr haul neu yn cael eich cysgodi rhag y gwynt a'r glaw? Ydy'n dawl neu'n swnllyd? Mae dodrefn stryd yn cael eu hadnewyddu a'u trwsio o bryd i'w gilydd, sy'n golygu bod llawer o wahanol steiliau o feinciau, biniau a bolardiau yn cael eu gweld yn aml. Os yw un math cydlynol o ddodrefn stryd yn cael ei ddefnyddio, bydd yn cryfhau hunaniaeth eich lle.

CWESTIYNAU I'W GOFYN:

- Ydy llwybrau yn ddiogel ac yn gyfforddus i'w defnyddio ar gyfer pob defnyddiwr? Ydyn nhw mewn cyflwr da? Oes unrhyw ardaloedd sydd angen eu trwsio neu eu hamnewid?
- Pa fathau gwahanol o ddeunyddiau a dodrefn stryd allwch chi ddod o hyd iddynt?
- Oes gennych chi gelfi stryd unigryw, neu ydyn nhw'n gyffredin?
- Ydy'r celfi stryd a'r planhigion yn cael eu cynnal a'u cadw'n dda? Oes unrhyw beth angen cael ei drwsio neu ei amnewid?

A group of people, including several older adults, are gathered around a table in a meeting room. They are looking at various documents and a map spread out on the table. The scene is dimly lit, with a greenish tint. The text 'CAM 3 COLADU CANFYDDIADAU AC YMGYSYLLTU Â'R GYMUNED EHANGACH' is overlaid in large white letters on the left side of the image.

CAM 3 COLADU CANFYDDIADAU AC YMGYSYLLTU Â'R GYMUNED EHANGACH

1 Creu Tîm ar gyfer eich Cynllun Lleoeedd

2 Darganfod mwy am eich lle

3 Gwerthuso eich lle

4 Drafftio eich Cynllun Lleoeedd

5 Cytuno ar eich cynllun, a'i weithredu

CAM 3

COLADU CANFYDDIADAU AC YMGYSYLLTU Â'R GYMUNED EHangACH



YN Y CAM HWN, BYDDWCH YN:

- COLADU CANFYDDIADAU O'CH ASTUDIAETHAU O'CH LLE
- YMGYSYLLTU Â'R GYMUNED EHangACH I DRAFOD SYNIADAU AR GYFER GWELLA LLESANT YR ARDAL AR SAIL EICH CANFYDDIADAU

Erbyn nawr, bydd gennych lawer o wybodaeth am eich tref ac am ei amgylchedd adeiledig, ond beth mae'n ei olygu a beth yw barn trigolion eraill?

DADANSODDIAD SWOT

Mae dadansoddiad SWOT yn ffordd syml o goladu'r wybodaeth a gasglwyd gennych a gwneud synnwy'r ohoni. Mae hwn yn ffordd hawdd o werthuso eich lle o dan bedwar pennawd:

- **CRYFDERAU:** beth sy'n llwyddiannus a beth sy'n gosod eich lle ar wahân i leoedd eraill?
- **GWENDIDAU:** beth sydd ar goll, yn aflwyddiannus neu y gellid eu gwella, neu beth sy'n rhoi eich lle dan anfantais?
- **CYFLEOEDD:** oes cyfle i newid neu a oes ffactorau allanol sy'n cynnig cyfle i wneud gwelliannau?
- **BYGYTHIADAU:** oes amodau sy'n niweidiol i lwyddiant neu gymeriad eich lle neu a allai niweidio ei siawns i wella? Oes modd gwneud rhywbeth i fynd i'r afael â hyn neu i'w niwtraleiddio?

Dylai pawb yn Nhîm eich Cynllun gynnal dadansoddiad SWOT. Bydd hyn yn sicrhau bod llawer o farnau'n cael eu casglu, ac ymatebion creadigol yn cael eu datblygu. Bydd y dadansoddiad SWOT yn gallu eich helpu i ganfod themâu i gyfeirio atynt drwy eich Cynllun Lleoedd.

Gellir mynd i'r afael â'r cyfleoedd sy'n cyflwyno eu hunain mewn sawl ffordd: fel prosiectau paratoadol a allai lywio datblygiad eich Cynllun Lleoedd (er enghraifft, dadansoddi traffig); fel argymhellion a chanllawiau yn eich lle; ac fel gweithredoedd dymunol i ymdrechu i'w cyflawni yn y dyfodol. Bydd gweithio gyda'ch swyddog APC yn eich helpu i ddarganfod meysydd lle gallwch gael effaith, a chynghori ar ddichonolrwydd eich syniadau.

CWESTIYNAU I'W GOFYN:

- Sut allwn ni adeiladu ar eich cryfderau?
- Sut allwn ni wella ein meysydd gwan?
- Sut allwn ni fanteisio ar gyfleoedd, yn awr ac yn y dyfodol?
- Sut allwn ni fynd i'r afael â phob bygythiad?





Cynnwys y gymuned ehangach drwy weithgareddau a digwyddiadau

CYNNWYS Y GYMUNED

Nawr mae'n amser cynnwys y gymuned ehangach mewn syniadau ar gyfer gwella eich ardal ar sail canfyddiadau eich holl waith gwerthuso. Trafodwyd syniadau ar gyfer digwyddiadau ymgynghori yng Ngham 1; mae'n amser edrych ar y rhain eto a phenderfynu ar y ffordd orau i gael mewnbwn pobl leol ac yn arbennig, y rhannau hynny o'r gymuned sydd yn anodd eu cyrraedd.

Mae llawer o enghreifftiau o ddulliau ymgynghori llawn dychymyg y gellid eu dilyn, a fydd yn cynhyrchu gwahanol fathau o adborth, o ddata strwythuredig i ddehongliadau personol. Gallech ystyried:

- Holiadur i Ddeiliaid Tai - ar-lein neu yn cael eu dosbarthu i dai neu mewn digwyddiadau i gael barn a thystiolaeth ehangach o ddymuniadau ac anghenion y gymuned.
- Gweithdai a digwyddiadau cymunedol gydag amrywiaeth o bobl
- Sesiynau taflu syniadau
- Gweithdai mewn grwpiau bach neu drafodaethau penodol gyda grwpiau anodd eu cyrraedd fel pobl ifanc neu'r henoed
- Defnyddio'r we, e-bost a chyfryngau cymdeithasol i ledaenu newyddion a syniadau
- Gweithdai gydag ysgolion a cholegau
- Gosod stondin sy'n llawn o'ch syniadau mewn digwyddiadau poblogaidd megis marchnadoedd a ffeiriau
- Gofyn am sylwadau ar nodiadau gludiog, wedi'u coladu ar wal neu ar hysbysfwrdd
- Meddiannu siopau gwag ar gyfer arddangosfeydd a digwyddiadau
- Adeiladu hysbysfwrdd 'wal gymunedol' i arddangos eich gwybodaeth ddiweddaraf
- Gweithio gydag artistiaid lleol i archwilio eich lle drwy weithdai rhyngweithiol
- Cymryd rhan mewn 'ffotomarathon' - cystadleuaeth i ddod o hyd i'r chwe llun gorau ar chwe thema rydych yn eu dewis mewn chwe awr
- Marcio'r map - rhoi map i fyny mewn digwyddiad a gofyn beth mae pobl yn ei garu, ei gasáu a beth fuasent yn newid
- Teithiau cerdded a theithiau tywys - cofiwch am yr asedau mae pobl yn sôn amdanynt
- Gofyn i grwpiau cymunedol i dynnu llun o'u hardal a marcio eu canfyddiadau

Gwnewch yn siŵr eich bod yn cofnodi adborth gan y gymuned ac yn cofnodi unrhyw ymgynghoriad rydych yn ei gynnal yn ofalus. Gall hyn ddarparu tystiolaeth o gefnogaeth ar gyfer eich Cynllun Lleoedd, codi pryderon, neu awgrymu syniadau na allech chi fod wedi eu hystyried o'r blaen. Mae llunio rhestr o enwau a chysylltiadau pobl oedd yn bresennol yn eich digwyddiadau yn ddefnyddiol iawn hefyd. Efallai y byddwch yn ystyried recordio digwyddiadau drwy sain, fideo neu ffotograffiaeth, neu ddefnyddio taflenni adborth i bobl leol neu gyfwelwyr eu llenwi. Gallai digwyddiadau gael eu cyhoeddi a'u cofnodi hefyd, ar wefan y Cynllun Lleoedd.

CAM 4 YSGRIFENNU EICH CYNLLUN

1 Creu Tîm ar gyfer eich Cynllun Lleoedd

2 Darganfod mwy am eich lle

3 Gwerthuso eich lle

4 Drafftio eich Cynllun Lleoedd

5 Cytuno ar eich cynllun, a'i weithredu

CAM 4

YSGRIFENNU EICH CYNLLUN



YN Y CAM HWN BYDDWCH YN:

- **CYTUNO AR WELEDIGAETH NEU NIFER O THEMÂU ALLWEDDOL SY’N MYND I’R AFAEL Â SUT RYDYCH CHI EISIAU I’CH LLE FOD FEL YN Y DYFODOL**
- **CYTUNO AR GYNLLUN I GYFLAWNI HYN, GAN GYNNWYS, LLE BO’N BERTHNASOL, POLISIÂU AR GYFER GWNEUD PENDERFYNIADAU AM GYNLLUNIO, A CHYNLLUN GWEITHREDU I AMLINELLU SUT MAE MATERION SYDD WEDI CAEL EU DARGANFOD YN MYND I GAEL SYLW.**

Nawr mae'n amser cynllunio! Erbyn hyn, dylai fod gennych chi syniad da o gryfderau, gwendidau, cyfleoedd a bygythiadau eich ardal. Yn y cam hwn, dylai Tîm eich Cynllun adeiladu ar eich gwaith gwerthuso ac ymgynghori, i greu Cynllun Lleoedd sy'n cyfleu eich syniadau i wella eich ardal.

PARATOI CYNLLUN LLEOEDD

Bydd eich Cynllun Lleoedd yn seiliedig ar y materion a'r amcanion a ddarganfuwyd gan Dîm eich Cynllun, trigolion a rhanddeiliaid yn eich ardal, a dylai fynd i'r afael â'r pryderon allweddol sy'n dod i'r amlwg o'ch gwerthusiad. Dylai'r cynllun gynnwys polisiau sy'n ategu'r rheini sydd mewn grym ar hyn o bryd mewn dogfennau statudol, a gwneud y polisiau strategol a gynhwysir yn y rhain yn benodol i'ch lle. Bydd y cynllun yn llywio cyfeiriad Tîm eich Cynllun neu eich Cyngor Tref/Cymuned a phartneriaid dros y blynyddoedd nesaf. Os ydych yn gweithio gyda'r APC i fabwysiadu eich Cynllun Lleoedd, bydd yn dod yn rhan bwysig o benderfynu ar geisiadau cynllunio.

Ar ôl iddo gael ei fabwysiadu, mae'n bwysig nodi nad dim ond prosiect i'r Cyngor Cymuned / Tref lleol presennol ei oruchwyllo ydy'r cynllun. Bydd eich cynllun wedi cael ei ddatblygu gyda, ac ar gyfer trigolion eich ardal, a bydd yn gweithredu fel glasbrint ar gyfer datblygu dros y blynyddoedd nesaf.

Mae paratoi eich Cynllun Lleoedd yn cynnig y cyfle i annog dylunio o ansawdd uchel yn eich ardal. Bydd eich gwerthusiad o'ch tref wedi archwilio beth sy'n gwneud cymeriad eich ardal yn unigryw, a dylai datblygiad newydd gael ei ddylunio i wella hyn.

Nod y cynllun yw:

- Adrodd canfyddiadau eich astudiaeth o'ch tref / cymuned
- Darparu gweledigaeth tymor hir, ar sail tystiolaeth ar gyfer dyfodol eich lle
- Darparu fframwaith ar gyfer ei gyflwyno
- Cefnogi ceisiadau cynllunio ac ymgynghori cymunedol pellach

Nodweddion cynllun da:

- Strategol
- Hirdymor - isafswm o ddeng mlynedd
- Cadarn a digon penderfynol i fod yn gyflawnadwy
- Digon hyblyg i addasu i gyfleoedd
- Tryloyw ac agored

Efallai na fyddwch yn cael y cynllun yn iawn y tro cyntaf. Dechreuwch gyda drafft y gallwch ei adolygu a'i fireinio.

GWEITHIO GYDA'R AWDURDOD PARCIAU CENEDLAETHOL

Mae'n bwysig bod eich cynllun yn ffitio o fewn ffiniau fframwaith polisi cynllunio lleol. Ym Mharc Cenedlaethol Bannau Brycheiniog, ceir Cynllun Datblygu Lleol (CDLI) sy'n disgrifio strategaeth gyffredinol ar gyfer yr ardal, y swm a'r math o ddatblygiad a ddisgwyllir, mathau a graddfeydd y datblygiad fydd yn cael ei gefnogi, a pholisiau amgylcheddol a chymdeithasol. Mae hyn eisoes wedi bod yn destun ymgynghoriad eang. Bydd eich Swyddog Parc Cenedlaethol yn eich helpu i adeiladu cysylltiad â'r fframwaith cynllunio lleol, a deall beth mae'n ei olygu ar gyfer eich ardal. Mewn rhai ardaloedd, efallai y byddwch angen mewnbwn swyddogion o'ch awdurdod unedol lleol.



SUT DDYLAI EICH CYNLLUN EDRYCH?

Er mwyn i'ch cynllun gael ei ddarllen yn eang, dylai fod yn gryno, yn glir a chynnwys lluniau. Dylech fod yn gallu ychwanegu ato, neu ei ddiwygio wrth i'r cynllun fynd yn ei flaen, a dylai fod ar gael yn eang mewn gwahanol fformatau. Gallai gynnwys yr adrannau canlynol:

CEFNDIR

- Pwy ysgrifennodd y cynllun, pryd wnaethon nhw ei ysgrifennu a pwy sy'n berchen arno?
- Ydy'r cynllun wedi cael ei fabwysiadu fel Canllaw Cynllunio Atodol?
- Pwy mae'r cynllun ar ei gyfer a beth yw ei bwrpas, a sut ddylai gael ei ddefnyddio?
- Nodau ac amcanion y cynllun

Y CYD-DESTUN PRESENNOL

- Disgrifiad o'ch ardal, ei hamgylchoedd a'r gwasanaethau sydd ar gael (cyfeiriwch yn ôl at eich astudiaethau)
- Nodweddion y dref (cyfeiriwch yn ôl at eich astudiaethau)
- Cryfderau, gwendidau, cyfleoedd a bygythiadau
- Crynodeb o'ch canfyddiadau

EICH GWELEDIGAETH

- Datganiad o'ch Gweledigaeth
- Sut cafodd eich gweledigaeth ei ddatblygu
- Sut mae'n ymateb i'ch tystiolaeth

FFRAMWAITH CYFLAWNI

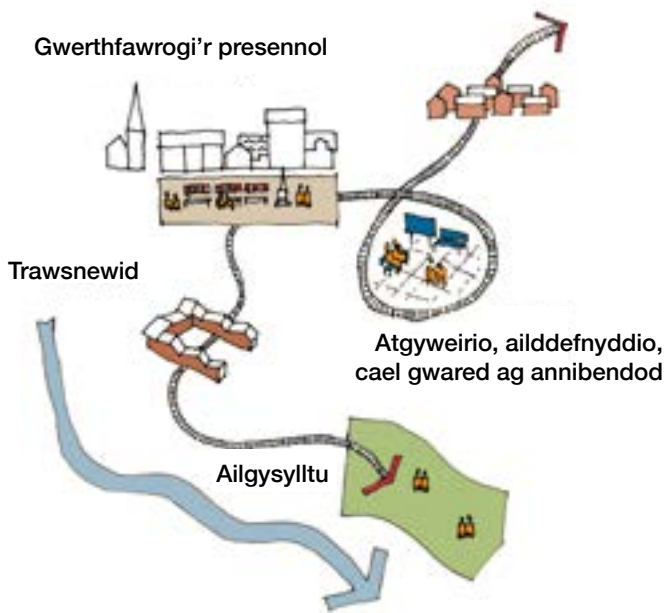
- Disgrifiwch y themâu allweddol sy'n cefnogi eich gweledigaeth
- Ar gyfer pob thema, disgrifiwch y materion a nodwyd, y dulliau o fynd i'r afael â'r materion hyn, beth mae hyn yn ei olygu ar gyfer y dyfodol, a'r canlyniadau sy'n dod i'r amlwg
- Ar gyfer pob thema, crëwch dabl yn rhoi manylion am weithredoedd, graddfeydd amser, cost amcangyfrifedig a chyfrifoldeb am y gweithredoedd

SICRHAU LLWYDDIANT

- Cyfeiriwch at unrhyw ffactorau a allai fygwth cyflawni'r fframwaith
- Sut fydd llwyddiant y cynllun yn cael ei fesur?

DATBLYGU GWELEDIGAETH

Bydd eich gweledigaeth yn ddatganiad cyffredinol o'r cyfeiriad ar gyfer eich lle dros gyfnod y cynllun. Dylai fod yn gryno, yn crynhoi nodweddion allweddol y cynllun, ac yn seiliedig ar y dystiolaeth a'r barnau rydych chi eisoes wedi'u casglu. Os yw eich gweledigaeth yn cael ei llywio gan farn y gymuned a'r dystiolaeth rydych wedi ei chasglu, mae'n fwy tebygol o ddylanwadu ar yr Awdurdod Lleol ac ar aelodau o'r Cyngor. Ar sail eich gweledigaeth, bydd amcanion, nodau a chanlyniadau dymunol eich Cynllun Lleoedd yn cael eu datblygu.



Mae'r lluniau hyn yn dangos y weledigaeth sydd wedi cael ei dylunio ar gyfer Rhuthun yng ngogledd Cymru (trwy garedigrwydd DRU-w)

DATBLYGU FFRAMWAITH CYFLAWNI

Unwaith y byddwch wedi diffinio eich gweledigaeth, bydd angen i chi osod amcanion sy'n fwy penodol ac amlinellu sut fydd y weledigaeth yn cael ei chyflawni. Bydd hyn yn creu fframwaith sy'n ffurfio rhan allweddol o'ch Cynllun Lleoedd, a bydd yn cael ei ddefnyddio i gyfathrebu gwybodaeth i bobl leol, datblygwyr, dylunwyr, cynllunwyr a'r awdurdod lleol. Bydd yn blaenoriaethu prosiectau, yn denu arian, ac yn gosod gweithdrefnau monitro.

Dylai Tîm eich Cynllun benderfynu pa feysydd sydd angen i chi eu targedu i gyflawni eich gweledigaeth. Dylech gynhyrchu ac adolygu syniadau ar gyfer prosiectau, a meddwl am dargedau cyfredol a thargedau tymor byr a hirdymor. Ystyriwch fentrau a phrosiectau cyfredol, ac ystyriwch sut y gall y cynllun gyflawni'r rhain. Bydd ychydig o amcanion cadarn yn well na gormod na fydd efallai, yn bosibl eu cyflawni.

Mae'n debyg y bydd gennych nifer o dargedau, a bydd yn haws cyrraedd rhai ohonynt nag eraill. Dylai pob un o'r gweithredoedd sydd angen eu gwneud i gyrraedd eich targedau gael eu rhestru yn ôl pwysigrwydd, cefnogaeth gan bobl leol, a'r adnoddau a'r amser sydd eu hangen i'w cwblhau. Cofiwch fod 'buddugoliaethau cynnar bach' yn dangos i bobl leol fod eich cynllun yn cael effaith.

Bydd eich Cyngor Tref neu Gymuned yn parhau i gael rôl fonitro a chydlynu yn y cynllun ond i gyflwyno'r rôl, bydd angen i fudd-ddeiliaid gymryd rhan yn y gwaith o ddatblygu a chytuno ar amcanion, a chymryd cyfrifoldeb dros eu cyflwyno.

Dylai'r fframwaith gael ei rhannu'n themâu a nodi:

- Y materion a ddarganfuwyd ar gyfer pob thema a'u perthynas â'r weledigaeth
- Eich dull o fynd i'r afael â'r materion
- Beth mae hyn yn ei olygu ar gyfer y dyfodol a pha ganlyniadau rydych chi'n gobeithio eu cyflawni
- Ffyrdd o gyflawni'r canlyniadau
- Graddfeydd amser tebygol (e.e. 6-12 mis, 1-2 oed, 3-5 oed, 5-10 oed)
- Amcangyfrif o'r costau a ble gellid dod o hyd i arian i hwyluso'r gweithredoedd yn y cynllun hwn
- Unrhyw risgiau a allai atal y gweithredoedd rhag cael eu cyflawni, a sut y gellir mynd i'r afael â'r rhain
- Y rhanddeiliaid sy'n gyfrifol am y gweithredoedd
- Sut fydd llwyddiant yn cael ei fesur



CAM 5 CYTUNO AR EICH CYNLLUN A'I WEITHREDU

1 Creu Tîm ar gyfer eich Cynllun Lleoeedd

2 Darganfod mwy am eich lle

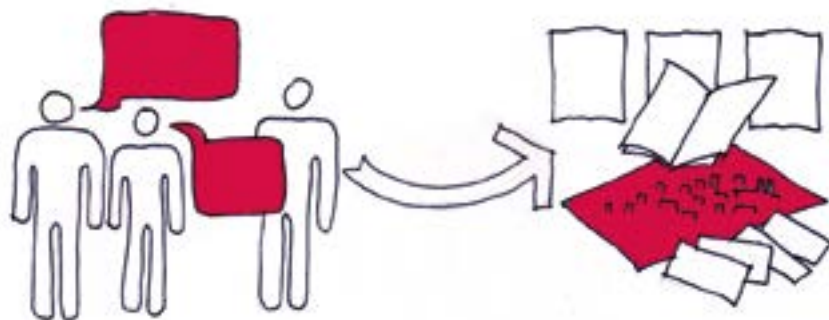
3 Gwerthuso eich lle

4 Drafftio eich Cynllun Lleoeedd

5 Cytuno ar eich cynllun, a'i weithredu

CAM 5

CYTUNO AR EICH CYNLLUN A'I WEITHREDU



YN Y CAM HWN BYDDWCH YN:

- **CYTUNO AR Y CYNLLUN YN FFURFIOL GYDA'R RHANDDEILIAID A'R PARTNERIAID A NODWYD I GYFLAWNI GWEITHREDOEDD**
- **DECHRAU CYFLAWNI'R GWEITHREDOEDD Y CYTUNWYD ARNYNT**
- **MONITRO EICH CYNLLUN A'I ADOLYGU O BRYD I'W GILYDD**

Gyda'ch cynllun wedi'i baratoi, mae'n amser cytuno ar yr egwyddorion yn ffurfiol gyda'r Awdurdod Parc Cenedlaethol, rhanddeiliaid a phartneriaid, cyn lansio eich Cynllun Lleoedd.

CYTUNO AR EICH CYNLLUN GWEITHREDU

Er mwyn i'ch cynllun gael ei gyflawni, mae'n bwysig iawn bod yr holl bartneriaid wedi cytuno ar eu gweithredoedd fel rhan o'r cynllun. Er mwyn gwneud, rydym yn awgrymu eich bod yn gwneud y canlynol:

- Cynnal digwyddiad i Rhanddeiliaid i gytuno ar Gynllun Lleoedd terfynol
- Datganiad ysgrifenedig o gytundeb
- Ymgynghori gydag APCBB os yn dilyn y llwybr CCA

DIGWYDDIAD I RANDDEILIAID

Nawr, mae'n amser gwahodd yr holl rhanddeiliaid yn ôl i edrych ar ganfyddiadau eich dadansoddiad, y canlyniadau ymgynghori a'r cynllun gweithredu drafft. Dylech sicrhau bod cynrychiolwyr o'r holl bartneriaid a nodwyd yn y cynllun yn bresennol. Y chi sy'n penderfynu ar sut i drefnu'r digwyddiad, ond dylech roi cyfle i'r holl rhanddeiliaid edrych ar y cynllun gweithredu drafft a rhoi sylwadau. Un ffordd o wneud hyn yw rhannu'r mynychwyr i grwpiau pwnc cynllun, a chynnig fersiynau print bras o'r cynllun gweithredu i'w drafod. Sicrhewch fod rhanddeiliaid yn ymwybodol o'r dadansoddiad rydych chi wedi'i wneud, a sut y mae hyn wedi llywio'r cynllun drafft.

CWESTIYNAU I'W GOFYN

- Pa weithredoedd sy'n flaenoriaeth ac a fydd yn ychwanegu'r gwerth mwyaf?
- Pa gamau sydd yn uchelgeisiol ac yn 'braf eu cael'?
- Oes unrhyw weithredoedd nad oes modd eu cyflawni (ac y dylid eu dileu)?
- Oes unrhyw gamau ychwanegol y dylid eu cynnwys?

Yn dilyn y digwyddiad rhanddeiliaid, dylai'r cynllun gweithredu gael ei adolygu gan Dîm y Cynllun, yn barod ar gyfer cael caniatâd ar bapur gan rhanddeiliaid.

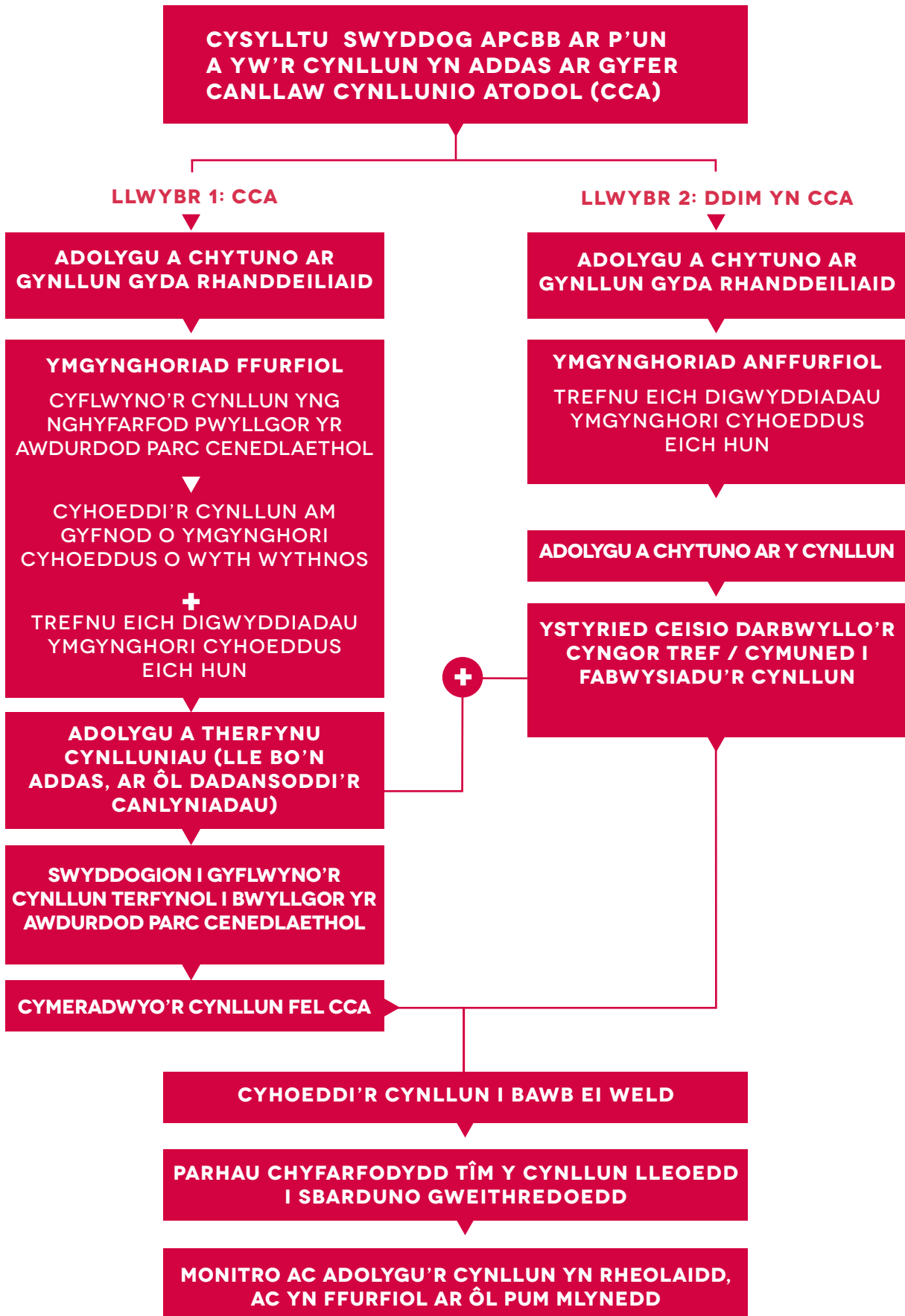
CYTUNDEB RHANDEILIAID

Cyn cwblhau'r cynllun, mae'n bwysig bod yr holl bartneriaid a enwir wedi cytuno ar bapur â thelerau'r cynllun gweithredu. Os nad ydych yn gallu cael cytundeb gan rhanddeiliad sy'n gyfrifol am weithred yn y cynllun, ni fyddwch yn gallu mabwysiadu'r weithred honno.

Does dim rhaid i gytundeb ar bapur fod yn unrhyw beth rhy ffurfiol, ond bydd angen i chi gael tystiolaeth i ddangos bod y rhai a enwir yn y cynllun yn cytuno i'r camau gweithredu sydd wedi'u hasenio iddyn nhw. Gall cyflawni hyn fod mor syml ag anfon e-bost at yr holl bartneriaid a enwyd, a rhoi rhywfaint o amser iddynt adolygu'r cynllun a rhoi adborth i chi. Mae'n bosib y byddant yn cytuno â'r gweithredoedd os bydd rhywfaint o newidiadau yn cael eu gwneud. Os felly, bydd angen i'r panel rhanddeiliaid adolygu a chadarnhau a yw'r newidiadau yn dderbyniol neu a ddylai'r weithred gael ei dileu.

Mae'r cam hwn yn hanfodol ar gyfer gweithredu eich cynllun, a dylid ei gofnodi yn eich cofnod ymgynghori.

DAU LWYBR I GYTUNO AR EICH CYNLLUN A'I WEITHREDU



1 Creu Tîm ar gyfer eich Cynllun Lleoeedd

2 Darganfod mwy am eich lle

3 Gwerthuso eich lle

4 Drafftio eich Cynllun Lleoeedd

5 Cytuno ar eich cynllun, a'i weithredu

CYMERADWYO'R CYNLLUN FEL CANLLAW CYNLLUNIO ATODOL

Ar y cam hwn, dylech hefyd weithio gyda Swyddogion yr APC i gytuno p'un a yw'r cynllun yn addas i'w ddatblygu fel Canllaw Cynllunio Atodol (Llwybr 1). Bydd swyddogion yn adolygu'r cynllun ac yn darparu rhywfaint o destun esboniadol ar gyfer y cynllun, yn esbonio sut mae'r cynllun yn ymateb i'r Cynllun Datblygu Lleol (CDLI), a pha elfennau fydd yn berthnasol wrth benderfynu ar geisiadau cynllunio.

Os nad yw'r cynllun terfynol yn addas i gael ei fabwysiadu fel canllaw cynllunio atodol, gallwch fabwysiadu'r cynllun o hyd i gael ei ddefnyddio o fewn y gymuned ac i ddarparu tystiolaeth i geisio cyflawni newidiadau yn yr adolygiad o'r CDLI (Llwybr 2).

YMGYNGHORIAD AR Y CYNLLUN TERFYNOL

Unwaith y bydd y cynllun wedi cael ei roi at ei gilydd, a'r gweithredoedd wedi cael eu cymeradwyo gan yr holl bobl dan sylw, mae'n bwysig bod aelodau'r gymuned a rhanddeiliaid yn cael cyfle arall i edrych arno ac i roi sylwadau, cyn mabwysiadu'r cynllun yn ffurfiol.

LLWYBR 1: YMGYNGHORI AR GYNLLUNIAU LLEOEDD FEL CANLLAW CYNLLUNIO ATODOL

Os ydych yn gweithio gyda Swyddogion y Parc Cenedlaethol i gael eich cynllun wedi'i fabwysiadu fel Canllaw Cynllunio Atodol, bydd yn rhaid i'r cynllun fynd trwy broses ymgynghori ffurfiol. Bydd hyn yn golygu y bydd yn rhaid i'r ddogfen fynd gerbron cyfarfod o Bwyllgor yr Awdurdod Parc Cenedlaethol. Yn y cyfarfod hwnnw, bydd swyddogion yn gofyn bod y ddogfen yn cael ei chyhoeddi ar gyfer cyfnod o ymgynghori o wyth wythnos. Er y gall hyn ymddangos yn ffurfiol iawn, does dim i boeni amdano; mae'r Awdurdod Parc Cenedlaethol yn ymroddedig iawn i gyflwyno'r Cynlluniau Lleoedd, ac mae'r cyfarfod yn gyfle i aelodau'r Awdurdod i ddysgu am y gwaith yr ydych wedi ei wneud a'r cynlluniau sydd gennych ar gyfer eich cymuned. Byddwch yn cael cyfle i siarad â'r pwyllgor, ond nid oes angen i chi wneud hynny.

Yn dilyn y cyfarfod pwyllgor, bydd Swyddogion y Parc Cenedlaethol yn trefnu ymgynghoriad ar y cynllun drafft. Bydd yr ymgynghoriad hwn yn para am gyfnod o wyth wythnos, a bydd yn rhoi cyfle i bobl roi sylwadau ar y cynllun terfynol. Er mwyn gwneud yn siŵr bod y cyfnod hwn o ymgynghori yn darparu adborth ystyrlon, efallai y byddwch eisieu dylunio holiadur ymgynghori byr (mae enghraifft o ymgynghoriad blaenorol yn eich pecyn). Bwriad yr holiadur yw ceisio cael pobl i ganolbwyntio ar y pethau y gellir eu newid, ac nid agor y cynllun i gael ei adolygu'n llwyr.

Efallai y byddwch eisieu trefnu eich digwyddiadau ymgynghori eich hun o fewn y gymuned i hysbysebu'r cyfnod ymgynghori terfynol ar y cynllun. Gallai'r rhain fod yn un o'r canlynol:

- Sesiwn galw heibio
- Postio cylchlythyrau i'r holl drigolion
- Hysbysebu yn y wasg leol, cylchgronau cymunedol, cyfryngau cymdeithasol
- Gosod byrddau arddangos mewn prif leoliadau yn eich cymuned (llyfrgelloedd, tafarnau, swyddfeydd post, ac ati)

Yn dilyn yr ymgynghoriad, dylai Tîm y Cynllun gyfarfod i ystyried yr holl atebion, a phenderfynu a oes angen gwneud unrhyw newidiadau i'r cynllun. Dylai hyn gael ei ysgrifennu mewn adroddiad terfynol o'r ymgynghoriad, a ddylai fod ar gael i'r gymuned. Rydym yn awgrymu ei fod yn cael ei gyhoeddi ar eich gwefan os oes gennych un. Unwaith y bydd hyn wedi ei gwblhau, byddwch mewn sefyllfa i fabwysiadu eich cynllun yn ffurfiol.

LLWYBR 2: YMGYNGHORIAD AR GYNLLUN LLEOEDD HEB ELFEN CCA

IOs nad ydych yn anelu at fabwysiadu eich cynllun fel CCA, does dim angen i chi anfon eich cynllun i'r Awdurdod Parc Cenedlaethol i'w gymeradwyo, ond dylech ddal i roi'r cyfle i'r gymuned roi sylwadau ar y cynllun drafft. Mater i chi ydyw sut yr ydych yn delio â hyn a pha mor hir y dylai'r ymgynghoriad barhau. Gall yr awgrymiadau uchod ynghylch ymgynghori â'r gymuned roi rhywfaint o syniadau i chi ynghylch sut rydych yn dymuno ymgynghori â'ch cymuned. Unwaith eto, rydym yn argymhell eich bod yn llunio holiadur safonol i gasglu barnau pobl, a llunio adroddiad terfynol o'r ymgynghoriad i bobl ei weld.

MABWYSIADU'R CYNLLUN

LLWYBR 1:

Os bydd y cynllun yn cael ei ddatblygu fel Canllaw Cynllunio Atodol, bydd angen iddo gael ei gymeradwyo'n ffurfiol gan yr Awdurdod Parc Cenedlaethol. Yn dilyn y cyfnod ymgynghori terfynol, bydd y cynllun terfynol a'r adroddiad ar yr ymgynghoriad yn cael ei gyflwyno gan swyddogion i gyfarfod o'r Awdurdod Parc Cenedlaethol. Y tro hwn, bydd swyddogion yn argymhell bod y cynllun yn cael ei fabwysiadu fel Canllaw Cynllunio Atodol. Unwaith eto, nid oes angen i chi ddod i'r cyfarfod, ond mae croeso i chi fod yn bresennol a / neu siarad fel y gwelwch orau. Os fydd aelodau yn pleidleisio o ran mabwysiadu'r cynllun, bydd hyn yn berthnasol wrth benderfynu ar gyrsiadau cynllunio.

POB LLWYBR:

Argymhellir hefyd bod y dref neu'r cyngor cymuned yn mabwysiadu'r cynllun mewn rhyw ffordd, gan fod hyn yn dangos ymrwymiad i'r gweithredoedd. Gall hyn fod drwy benderfyniad ffurfiol y cyngor, neu efallai y byddwch yn dewis cyhoeddi eich cynllun. Os nad yw'r cynllun yn CCA, bydd angen i chi feddwl sut ydych chi eisiau defnyddio eich cynllun, ac a fyddai mabwysiadu'r cynllun yn ffurfiol gan gyngor tref neu gymuned yn ychwanegu pwysau.

Mae'n syniad da lansio'r cynllun yn swyddogol, gan y bydd hyn yn rhoi gwybod i'r gymuned ei fod wedi cael ei gwblhau, a rhoi cyfle iddynt gofrestru i weithio ar brosiectau perthnasol. Gallech gyhoeddi eich cynllun ar y rhyngwyd, ei hysbysebu mewn llyfrgelloedd lleol, a gadael i'r tîm Siapio fy Nhref wybod amdano drwy e-bostio shapemytown@dcfw.org.

GWEITHREDU, MONITRO AC ADOLYGU

Ar ôl iddo gael ei gymeradwyo, gall y cynllun gael ei roi ar waith. Mae'n syniad da bod y grŵp llywio yn parhau i gyfarfod i ddatblygu gwerthoedd y cynllun ac i fonitro cynnydd.

Dylai adroddiad monitro blynyddol gael ei gynhyrchu gan y grŵp llywio 12 mis ar ôl dyddiad mabwysiadu'r cynllun. Dylai'r adroddiad monitro nodi'r cynnydd sydd wedi'i wneud ar gyfer yr holl weithredoedd a restrwyd. Os nad oes cynnydd wedi'i wneud, dylid rhoi rhesymau am hyn. Dylai'r adroddiad hwn gael ei gyhoeddi ar eich gwefan neu ei roi mewn llyfrgelloedd cyhoeddus yn unol â'ch gweithdrefn arferol. Meddyliwch am:

- Y canlyniadau o bob gweithred
- P'un a yw gweithredoedd yn cael eu cwblhau ar amser
- P'un a yw nod strategol y weledigaeth yn cael ei fodloni
- Effaith y camau gweithredu yn yr ardal ehangach
- P'un a oes unrhyw weithgareddau heb eu cynllunio, buddion neu brosiectau pellach wedi digwydd o ganlyniad i bob gweithred
- P'un a yw'r camau wedi cael effaith gadarnhaol

Mae dulliau anffurfiol o gasglu adborth yn cynnwys sesiynau ymgynghori cymunedol, holiaduron, ac ystadegau cyn ac ar ôl. Mae dulliau eraill o asesu llwyddiant eich cynllun yn cynnwys cymhariaeth i drefi a phentrefi lleol neu genedlaethol eraill, creu rhwydwaith o Dimau Cynllun yn y Parc Cenedlaethol i rannu straeon llwyddiant, neu gymryd rhan mewn brosiectau i ennill gwobrau.

Er mwyn cadw'r cynllun yn berthnasol, dylid ei gadw dan arolwg a dylid cychwyn adolygiad ffurfiol o'r cynllun pum mlynedd ar ôl mabwysiadu'r cynllun. Nid yw adolygu'r Cynllun yn golygu y bydd y broses gyfan angen cael ei ailgychwyn, ond mae'n rhoi'r cyfle i chi adolygu'r sylfaen dystiolaeth, a'r cynllun gweithredu. Dylai unrhyw adolygiad o'r cynllun gael ei lywio gan banel rhanddeiliaid diwygiedig, a thrwy ymgynghori â'r gymuned gyfan.

MONITRO EICH CYNLLUN

Bydd angen i Dîm eich Cynllun adolygu eich cynllun er mwyn sicrhau bod eich amcanion yn cael eu cyflawni a'ch bod chi'n parhau i ganolbwyntio ar eich gwledigaeth.

ATODIADAU



CYSYLLTU

Cysylltwch ag Awdurdod Parc Cenedlaethol Bannau Brycheiniog i gael cymorth ac i dderbyn eich Pecyn Cynllun Lleoedd pwrpasol: placeplans@beacons-npa.gov.uk

Gadewch i Dîm Siapio Fy Nhref wybod am eich Cynllun Lleoedd. Gallech weld eich Cynllun Lleoedd fel astudiaethachos ar wefan Llundio Fy Nhref E-bost: shapemytown@dcfw.org



ADNODDAU DEFNYDDIOL:

CADW

Gwasanaeth amgylchedd hanesyddol i Gymru, sy'n cynnwys gwybodaeth am gynnal a chadw, grantiau, adeiladau rhestredig ac ardaloedd cadwraeth:

<http://cadw.gov.wales/historicenvironment/?skip=1&lang=cy>

CANLLAW DYLUNIO: TEITHIO EGNIOL (CYMRU) 2013

<http://gov.wales/docs/det/publications/141209-active-travel-design-guidance-cy.pdf>

COFLEIN

Coflein yw cronfa ddata ar-lein Cofnod Henebion Cenedlaethol Cymru (CHCC), sy'n casglu data'n genedlaethol am amgylchedd hanesyddol Cymru. Mae Coflein yn caniatáu mynediad at fanylion miloedd ar filoedd o safleoedd archeolegol, henebion, adeiladau a safleoedd arforol yng Nghymru, ac yn darparu mynegai i luniau, llawysgrifau a ffotograffau sy'n cael eu dal yng nghasgliadau archifol CHCC.

<http://www.coflein.gov.uk>

COMISIWN DYLUNIO CYMRU

Mae Comisiwn Dylunio Cymru yn hyrwyddo pwysigrwydd dylunio da ar gyfer yr amgylchedd adeiledig, ar draws sectorau, drwy gysylltu'r disgyblaethau dylunio. Mae Comisiwn Dylunio Cymru yn cydweithio gyda'r gwneuthurwyr penderfyniadau sy'n siapio Cymru, er mwyn helpu i gipio gwerth cyhoeddus o ragoriaeth dylunio. Mae'r Comisiwn yn darparu cymorth i gleientiaid, gwasanaethau a gwasanaeth adolygu dylunio.

<http://dcfw.org>

CYFRANOGAETH CYMRU

Mae Cyfranogaeth Cymru yn anelu at gael ymgysylltiad cyhoeddus gwell wrth ddylunio, datblygu a darparu gwasanaethau sy'n canolbwyntio ar y dinesydd ar gyfer pobl Cymru. Maen nhw'n darparu hyfforddiant pwrpasol a gwaith ymgysylltu ymarferol gyda'ch sefydliad. Mae'r wefan yn darparu adnoddau defnyddiol a chanllawiau ymarferol ar redeg digwyddiadau ymgysylltu â'r gymuned.

www.participationcymru.org.uk/home?seq.lang=cy-GB

CYMORTH CYNLLUNIO CYMRU:

Elusen gofrestredig annibynnol sy'n darparu cyngor a chefnogaeth ddiduedd a phroffesiynol am ddim ar bob agwedd ar gynllunio defnydd tir yng Nghymru.

<http://www.planningaidwales.org.uk>

GWASANAETH CYNGHORI AR DIR CYMUNEDOL CYMRU:

Nod y Gwasanaeth Cyngori Tir Cymunedol yng Nghymru (CLAS Cymru) yw helpu grwpiau tyfu cymunedol, perchnogion tir - yn ogystal â phobl eraill sy'n ymwneud â mynediad tir - i weithio gyda'i gilydd i wneud mwy o dir ar gael ar gyfer tyfu cymunedo.

<http://wl.communitylandadvice.org.uk>

GWASANAETHAU CYNLLUNIO APCBB:

<http://www.beacons-npa.gov.uk/planning/planning-services-guide/>

LLUNIO FY NHREF:

Mae Llundio Fy Nhref yn becyn cymorth ymarferol i ysbrydoli pobl leol i chwarae rhan wrth lundio'r lleoedd sydd o bwys iddynt. Mae'n cynnig offer a syniadau i newid a gwella trefi, pentrefi neu fannau cyhoeddus yng Nghymru.

<http://www.shapemytown.org/>

LLYWODRAETH CYMRU, 'DEDDF LLESIANT CENEDLAETHAU'R DYFODOL (CYMRU) 2015':

Mae'r Ddeddf hon yn ymwneud â gwella llesiant cymdeithasol, economaidd, amgylcheddol a diwylliannol Cymru. Gellir dod o hyd i ganllawiau 'Hanfodion' defnyddiol ar-lein yma.

<http://gov.wales/docs/dsjlg/publications/150623-guide-to-the-fg-act-cy.pdf>

MAPIAU RHYNGWEITHIO CYFOETH NATURIOL CYMRU:

Mae mapiau Cyfoeth Naturiol Cymru ar gael am ddim, a gallant ddarparu gwybodaeth gefndirol ar gyfer eich Cynllun. Mae'r rhain yn cynnwys data amgylcheddol, perygl o lifogydd a mapiau o dir mynediad agored.

<https://naturalresources.wales/our-evidence-and-reports/maps/?lang=cy>

POLISI CYNLLUNIO CYMRU:

Mae Llywodraeth Cymru yn gyfrifol am bennu fframwaith cyffredinol y system gynllunio yng Nghymru.

<http://gov.wales/docs/desh/publications/150924planning-policy-wales-edition-7-cy.pdf>

R J SILVESTER, C H R MARTIN ACS E WATSON, 'HISTORIC SETTLEMENTS IN THE BRECON BEACONS NATIONAL PARK':

Adroddiad defnyddiol sy'n rhoi gwybodaeth hanesyddol ar gyfer aneddiadau yn y Parc Cenedlaethol.

<http://www.cpat.org.uk/resource/reports/cpat1200.pdf>

SUSTRANS CYMRU:

Mae Sustrans Cymru yn elusen sy'n galluogi pobl i deithio ar droed, beic neu drafndiaeth gyhoeddus ar gyfer rhagor o'r siwrneiau a wnawn bob dydd.

<http://www.sustrans.org.uk/wales>

GEIRDA

ACLL

Awdurdod Cynllunio Lleol.

ADEILADAU RHESTREDIG

Mae adeiladau rhestredig wedi cael eu nodi fel bod o bwysigrwydd lleol neu genedlaethol. Mae arwyddocâd yn cael ei raddio mewn tri band: Gradd I- adeiladau o ddiddordeb eithriadol; gradd II * adeiladau o bwysigrwydd arbennig; a gradd II - adeiladau o ddiddordeb arbennig. Mae Cadw yn cadw cofnod o'r holl adeiladau rhestredig yng Nghymru.

AHNE

Ardal o Harddwch Naturiol Eithriadol.

APC

Awdurdod Parc Cenedlaethol.

APCBB

Awdurdod Parc Cenedlaethol Bannau Brycheiniog.

ARDALOEDD CADWRAETH

Mae Ardaloedd Cadwraeth yn ardaloedd cenedlaethol pwysig o ddiddordeb pensaernïol a hanesyddol arbennig. Mae angen cael caniatâd arbennig gan yr Awdurdod Parc Cenedlaethol cyn gwneud newidiadau i adeiladau yn yr ardaloedd hyn.

AWDURDOD PARC CENEDLAETHOL

Awdurdod Parc Cenedlaethol yw'r term am gorff cyfreithiol sy'n gyfrifol am barc cenedlaethol. Mae Awdurdod Parc Cenedlaethol Bannau Brycheiniog yn ceisio gwarchod harddwch naturiol y Parc; i helpu ymwelwyr i fwynhau a'i ddeall; ac i feithrin llesiant pobl leol.

AWDURDOD UNEDOL

Mae 22 o awdurdodau unedol yng Nghymru yn darparu ystod eang o wasanaethau. Mae gwasanaethau nodweddiadol yn cynnwys safonau masnach; llyfrgelloedd, hamdden a thwristiaeth; iechyd amgylcheddol, gwastraff ac ailgylchu; cludiant a phriffyrdd; tai; a, gwasanaethau cymdeithasol.

CANLLAW CYNLLUNIO ATODOL

Mae Canllaw Cynllunio Atodol yn cynnwys manylion ychwanegol am bolisiau sydd wedi'u cynnwys yn y Cynllun Datblygu Lleol. Mae CCA yn cefnogi, egluro ac / neu'n darlunio polisi cynllunio drwy esiampl.

CDLL

Mae gan bob awdurdod cynllunio lleol yng Nghymru ddyletswydd statudol i baratoi cynllun datblygu lleol (CDLI) o fewn y fframwaith a osodir gan bolisi cynllunio cenedlaethol ym Mholisi Cynllunio Cymru; yn y Parc Cenedlaethol, mae hwn yn un o swyddogaethau'r Awdurdod Parc Cenedlaethol. Mae CDLlau yn darparu'r cynigion a'r polisiau i reoli datblygiad yr ardal leol dros gyfnod o 15 mlynedd.

CYNLLUN LLEOEDD.

Mae Cynlluniau Lleoedd yn fenter gan Lywodraeth Cymru i alluogi pobl leol i lunio eu tref, pentref neu gymdogaeth a chael llais yn y system gynllunio.

GOFOD A RENNIR

Gofod a rennir yw ffordd o ddylunio ffyrdd a lleoedd cyhoeddus sy'n lleihau arwahanu cerddwyr, beicwyr a cherbydau. Mae hyn yn cael ei wneud fel arfer drwy gael gwared ar nodweddion megis cyrbau, marciau ffordd ac arwyddion.

GWYTNWCH

Gwytnwch yw gallu cymuned i ragweld newid, lleihau ei effaith, a bownsio yn ôl drwy addasu ac esblygu. Gall hyn fod yn allu i wrthsefyll newid naturiol neu drychinebau, effeithiau a ragwelir mewn newid yn yr hinsawdd, heriau economaidd neu newid cymdeithasol.

LLE CYHOEDDUS

Mae lle cyhoeddus yn gyffredinol, yn le cymdeithasol agored a hygyrch, er enghraifft palmant, sgwâr, parc, cyffredin neu bentref. Mae'r rhain yn lleoedd oedd yn perthyn yn hanesyddol i bawb, yn caniatáu i bobl gyfarfod ac yn cael eu defnyddio ar gyfer digwyddiadau.

LLESANT

Llesiant yw'r cyflwr o fod yn gyfforddus, yn iach ac yn hapus. Mae llesiant cymunedol yn gyfuniad o nifer o ffactorau: economaidd, cymdeithasol, amgylcheddol, gwleidyddol a ffactorau diwylliannol, sy'n cael eu nodi gan bobl leol fel rhai sy'n hanfodol iddyn nhw i ffynnu a chyflawni eu potensial.

NODWEDDION UNIGRYW

Nodweddion unigryw lleol yw'r hyn sy'n gwneud un lle yn wahanol i un arall. Dyma'r nodweddion, adeiladau, tirwedd, treftadaeth, cynnyrch, diwydiant a hanesion sy'n cyfrannu at ymdeimlad o le. Mae hyn yn mynd yn fwy a mwy pwysig wrth ddenu ymwelwyr a thwristiaid i le.

SODDGA

Safle o Ddiddordeb Gwyddonol Arbennig.

TREFLUN

Mae treflun yn disgrifio profiad gweledol anheddiad. Mae'n archwilio'r elfennau sy'n ffurfio'r amgylchedd adeiledig, eu maint, perthnasoedd a deunyddiau a beth sy'n eu gwneud yn ddymunol i'r llygad.

YMDEIMLAD O LE

Mae ymdeimlad o le yn gyfuniad o nodweddion sy'n gwneud lle yn unigryw ac yn arbennig, ac yn creu ymdeimlad o berthyn. Mae'n cynnwys y profiad o dirwedd, yr amgylchedd adeiledig, chwedl, hanes a llên gwerin.

CYDNABYDDIAETHAU

AWDURON:

Ymchwiliwyd, ysgrifennwyd a lluniwyd gan Coombs Jones Architects a Chomisiwn Dylunio Cymru ar gyfer Awdurdod Parc Cenedlaethol Bannau Brycheiniog.

Mae'r ddogfen hon yn seiliedig ar Llunio Fy Nhref, pecyn cymorth ar-lein a grëwyd gan Coombs Jones Architects a Chomisiwn Dylunio Cymru gyda chefnogaeth Ysgol Bensaernïaeth Cymru, Prifysgol Caerdydd a Llywodraeth Cymru.

TÎM Y PROSIECT:

Matthew Jones, partner a phensaer, Coombs Jones Architects (www.coombsjones.com)

Amanda Spence, pensaer, Cyngorydd Dylunio Comisiwn Dylunio Cymru (www.dcfw.org)

Goruchwyliwyd a rheolwyd y prosiect ar ran Comisiwn Dylunio Cymru gan Carole-Anne Davies, Prif Weithredwr Comisiwn Dylunio Cymru a gan Helen Lucocq a Clare Parsons ar gyfer Awdurdod Parc Cenedlaethol Bannau Brycheiniog.

LLUNIAU, DIAGRAMAU A FFOTOGRAFFAU:

Mae delweddau yn cael eu cydnabod lle maen nhw'n digwydd neu yn dod o lyfrgelloedd lluniau APCBB & CDC. Rydym yn ddiolchgar i'r holl gyfranwyr a ddarparodd ddeunydd darluniadol.

Nodyn: Mae'r lluniau yn y ddogfen hon wedi cael eu dewis i ddangos y themâu yn y testun, ac nid ydynt yn cynrychioli unrhyw ymrwymiad i gynllunio yn yr ardaloedd hynny a ddangosir.

DYLUNIO:

Marc Jennings, Graphic Design: www.theundercard.co.uk

Mae'r holl destun yn hawlfraint Coombs Jones Architects a Chomisiwn Dylunio Cymru ©2016

A grayscale photograph of a rural landscape. In the foreground, a grassy field contains several sheep. In the middle ground, a village is visible, featuring a prominent church with a tall, square tower. The background consists of rolling hills with fields and scattered trees under a clear sky. The text 'LLUNIO FY MANNAU BRYCHEINIOG' is overlaid in large, white, bold, sans-serif capital letters on the left side of the image.

**LLUNIO
FY
MANNAU
BRYCHEINIOG**